

**SAVSKE ELEKTRARNE
LJUBLJANA D.O.O.**

**LETNO
POROČILO**

2012



KAZALO

1. UVOD.....	1
1.1 PISMO DIREKTORJA	1
1.2 POROČILO NADZORNEGA SVETA	4
1.3 POUČENJE IZ POSLOVANJA.....	6
1.4 PREGLED KLJUČNIH POSLOVNIH DOGODKOV	7
1.4.1 Ključni poslovni dogodki v letu 2012.....	7
1.5 PREDSTAVITEV DRUŽBE	9
1.5.1 Osebna izkaznica družbe	9
1.5.2 Organi vodenja in upravljanja družbe.....	9
1.5.3 Odnosi z obvladujočo in povezanimi družbami.....	10
1.5.4 Organiziranost družbe	11
2. POSLOVNO POROČILO	12
2.1 POSLOVNA POLITIKA DRUŽBE.....	12
2.1.1 Poslanstvo	12
2.1.2 Vizija	13
2.1.3 Strateški cilji	14
2.2 POSLOVANJE V LETU 2012	16
2.2.1 Proizvodnja električne energije.....	16
2.2.2 Obratovalne ure proizvodnih naprav v letu 2012	21
2.2.3 Vzdrževanje	22
2.2.4 Investicije.....	24
2.2.5 Informatika	33
2.2.6 Prodaja in kupci	34
2.2.7 Nabava in dobavitelji.....	35
2.3 ANALIZA USPEŠNOSTI POSLOVANJA	36
2.3.1 Finančno poslovanje	36
2.3.2 Prihodki, odhodki in poslovni izid	38
2.3.3 Analiza stroškov poslovanja.....	39
2.3.4 Kazalniki poslovanja	42
2.4 UPRAVLJANJE S TVEGANJI	45
2.5 DRUŽBENA ODGOVORNOST	48

2.5.1	Kadrovska funkcija.....	48
2.5.2	Sistemi vodenja	51
2.5.3	Ravnanje z okoljem	52
2.5.4	Varnost in zdravje pri delu ter požarna varnost.....	53
2.5.5	Komuniciranje.....	55
2.6	RAZVOJ DRUŽBE.....	56
2.6.1	Pričakovani razvoj družbe.....	56
2.6.2	Aktivnosti na področju raziskav in razvoja.....	56
3.	RAČUNOVODSKO POROČILO.....	58
3.1	IZJAVA POSLOVODSTVA.....	58
3.2	POROČILO REVIZORJA	59
3.3	UVODNA POJASNILA K RAČUNOVODSKIM IZKAZOM	60
3.4	BILANCA STANJA	65
3.5	IZKAZ POSLOVNEGA IZIDA.....	67
3.6	IZKAZ CELOTNEGA VSEOBSEGAJOČEGA DONOSA	68
3.7	IZKAZ DENARNIH TOKOV	69
3.8	IZKAZ GIBANJA KAPITALA ZA LETO 2012	70
3.9	POJASNILA K RAČUNOVODSKIM IZKAZOM.....	72
3.9.1	Bilanca stanja	72
3.9.2	Izkaz poslovnega izida in celotnega vseobsegajočega donosa.....	78
3.9.3	Izkaz denarnih tokov	81
3.9.4	Izkaz gibanja kapitala	82
3.9.5	Druga razkritja	83
4.	POMEN KRATIC	84

1. UVOD

1.1 PISMO DIREKTORJA

povečan izkoristek vode

V družbi Savske elektrarne Ljubljana d.o.o. (v nadaljevanju SEL) smo v letu 2012 vso električno energijo proizvedli iz obnovljivih virov energije. Kljub izredno slabi hidrologiji reke Save v prvih devetih mesecih leta, ter doseženi le 79 % povprečni letni hidrologiji reke Save glede na dolgoletno povprečje, smo zaradi uspešno izvedenih obnov HE s povečanjem energetskih parametrov HE, ter ob dobri obratovalni pripravljenosti agregatov dosegli 91% realizacijo načrtovane proizvodnje. Zaradi dobrega osončenja pa smo v malih elektrarnah dosegli 101% realizacijo načrtovane proizvodnje.

uspešno zaključene investicije

Doseženi čisti poslovni izd v letu 2012 v višini 574.794 EUR, obvladovanje stroškov in zadostna lastna sredstva so omogočili realizacijo načrtovanih investicij brez zadolževanja in so dobra osnova za realizacijo s sprejetim razvojnim načrtom planiranih investicij tudi v prihodnjih letih s poudarkom na vlaganjih v projekt izgradnje HE na srednji Savi in MHE na Savi ter njenih pritokih. Uspešno zaključen desetletni cikel obnove obstoječih HE zagotavlja stabilno proizvodnjo v prihodnjih letih in vlaganje prostih sredstev ter angažiranje strokovno usposobljenega kadra na projektih, ki bodo zagotavljali novo energijo iz obnovljivih virov pod konkurenčnimi pogoji.

dvig deleža obnovljivih virov

Izpolnjevanje Kyotskega protokola in podnebne paketa z dvigom deleža obnovljivih virov v končni rabi energije (direktiva EU 2009/28/ES) so ob še razpoložljivem hidroenergetskem potencialu reke Save dobra osnova za investicije in nadaljnji razvoj družbe SEL ter skupine GEN energija.

sodelovanje pri izgradnji HE na srednji Savi

Za optimalno izkoriščanje hidroenergetskega potenciala celotne reke Save je potrebno čim prej dokončati projekt izgradnje HE na spodnji Savi in čim prej pričeti z realizacijo projekta izgradnje HE na srednji Savi, v katerega so vključene tudi SEL s 30% deležem. Upoštevajoč reference in izkušnje kadrov SEL ter tehnično opremljenost tako centra vodenja, kot centra vzdrževanja v Medvodah, upravičeno pričakujemo ustrezno vključenost družbe, tako pri izgradnji in eksploataciji HE ter optimalnem daljinskem vodenju verige HE iz edinega obratujočega centra vodenja za HE na Savi v Medvodah.

večje
investicije v
letu 2012

V letu 2012 smo uspešno zaključili projekt zamenjave in posodobitve relejne zaščite v HE Vrhovo in zamenjave turbinske regulacije še na zadnjem agregatu. Na prelivnih poljih HE Mavčiče je bila zamenjana tlačna naprava z zanesljivejšo hidravlično izravnavo pomika zapornic. Za obnovljeno HE Moste smo 27.03.2013 pridobili uporabno dovoljenje, medtem ko smo za začetek projekta sanacije talnega izpusta kot druge faze obnove HE Moste dne 26.06.2012 pridobili od ARSO potrebno vodno dovoljenje za premeščanje mulja znotraj vodnega telesa. Dela na izredno zahtevnem projektu črpanja mulja z globine 40 m se bodo nadaljevala v letu 2013, ko bo sledila še vgradnja že izdelane rešetke in rekonstrukcija glavne in pomožne zapornice talnega izpusta.

MHE
Borovlje

Za nadaljevanje investicijskih aktivnosti na izrabi hidroenergetskega potenciala reke Save smo odkupili MHE Borovlje (15kW) na prodni pregradi Javornik. Sledi gradnja nove MHE z močjo vsaj 200 kW in letno proizvodnjo preko 800 MWh, ter vgradnjo talnega izpusta, ki bo omogočal enostavnejše praznjenje prodnega zadrževalnika Javornik.

posledica
gospodarske
krize
racionalizacija

Delovanje družbe v skladu z integriranimi standardi ISO 9001, ISO 14001 in OHSAS 18001 omogočajo ustrezen razvoj kadrov in optimizacijo vseh poslovnih procesov v družbi. Racionalizacije, optimizacije in zmanjševanje stroškov, na katere poslovodstvo lahko vpliva, so bili eden osrednjih ciljev poslovanja tudi v letu 2012, saj se posledice finančne in gospodarske krize selijo iz celotnega gospodarstva tudi v energetski sektor. Zato stagnacija porabe električne energije v letu 2012, plačilna nedisciplina ter nizek nivo cen električne energije na evropskih tržiščih, silijo proizvajalce k zmanjševanju stroškov in gradnji novih konkurenčnih virov, kar velike HE vsekakor so.

dvig nivoja
investiranja

Glede na slabo izkoriščenost hidroenergetskega potenciala reke Save, ki je s strateškimi dokumenti Republike Slovenije namenjena energetskemu izkoriščanju kot največji še neizkoriščeni obnovljivi vir za proizvodnjo električne energije, si bomo v prihodnjih letih prizadevali v okviru skupine GEN Energija dvigniti nivo investiranja. Doinstalirana HE Moste in zgrajena veriga HE na reki Savi od Mavčič do Mokric bo postala pomemben kvaliteten obnovljiv vir za proizvodnjo električne energije v središču porabe. Poleg energetskih pa bodo doseženi še drugi koristni učinki izgradnje HE na reki Savi: izboljšanje vodooskrbe, povečana zaščita pred poplavami, čiščenje odpadnih voda, ureditev prometnega in energetskega omrežja, izraba vodnih in obvodnih površin za rekreativne in turistične potrebe ter pozitivni družbeno razvojni gospodarski učinki. Za izvedbo načrtovanih projektov pa bo potrebno s kulturo medsebojnega dialoga, zaupanja in močjo argumentov najti rešitve med zavezami RS glede podnebnega paketa in predlogi širitve Nature 2000.

odgovorno
delo
uspešno leto

Poslovodstvo se zahvaljuje nadzornemu svetu za strokovno, temeljito in vestno nadziranje poslovanja in podporo pri izvedbi načrtovanih investicij. Prav tako se poslovodstvo zahvaljuje zaposlenim za njihov prispevek k dobremu poslovanju družbe ter vsem ostalim, ki so kakorkoli na pozitiven način pripomogli k poslovanju družbe. Naše delo je vseskozi potekalo odgovorno do družbe, zaposlenih, poslovnih partnerjev, prebivalcev v porečju Save, okolja in narave. Poslovodstvo družbe SEL leto 2012 ocenjuje kot uspešno.

Direktor:
Drago Polak, univ.dipl.inž.el.



1.2 POROČILO NADZORNEGA SVETA



**EDINEMU DRUŽBENIKU DRUŽBE
SAVSKE ELEKTRARNE LJUBLJANA d.o.o.**

**ZADEVA: POROČILO NADZORNEGA SVETA O PREVERITVI LETNEGA
POROČILA ZA LETO 2012**

Na podlagi 15. Člena akta o ustanovitvi družbe z omejeno odgovornostjo Savske elektrarne Ljubljana d.o.o. je nadzorni svet sestavil naslednje poročilo:

Nadzorni svet družbe je z namenom ugotavljanja zakonitosti, pravilnosti in gospodarnosti odločitev posloводства ter skladno s svojimi pristojnostmi po družbeni pogodbi po aktu o ustanovitvi, ter drugih predpisih tekoče preverjal in nadzoroval vodenje družbe med poslovnim letom 2012 na sedmih rednih in dveh korespondenčnih sejah.

Nadzorni svet nadzorstveno funkcijo opravljal v sestavi:

g. Jože Špiler, predsednik,
g. Ljubeljšek Mitja., član,
g. Marko Bogataj, član.

Člani nadzornega sveta so pregledovali naključno izbrane sklenjene pogodbe družbe z izvajalci ter preverjali izvajanje pogodbenih določil. Preverjali so njihovo realizacijo in komercialne pogoje, ter tudi na tak način spremljali poslovanje družbe. Člani nadzornega sveta so na sejah podajali pobude, predloge in zahteve, ki jih je poslovodstvo družbe korektno sprejemalo in realiziralo. O uresničevanju sprejetih sklepov pa je direktor družbe nadzornemu svetu redno in natančno poročal.

Nadzorni svet je na sejah spremljal in obravnaval operativna vprašanja:

- redno spremljal, obravnaval in nadziral finančni položaj,
- spremljal razvoj družbe in realizacijo zastavljenih ciljev,
- podajal soglasja k odprodajam sredstev družbe. Pri odločitvah je obravnaval predloge posloводства družbe, ki so temeljili na dokumentaciji (cenitve, stvarni vrednosti...), ki jih je po načelu dobrega gospodarja predlagalo poslovodstvo družbe v odprodaje.

S svojim nadzorom je NS poleg vestnega spremljanja in terjanja poročil ter presoji dejanskih razmer v družbi tudi pravočasno, pravilno in strokovno korektno izvrševal neposredni nadzor in tudi predlagal ukrepe za izboljšanje.

- I. Nadzorni svet je obravnaval letno poročilo o poslovanju družbe za leto 2012 in poročilo revizorja na svoji 12. redni seji dne 18.4.2013.

Nadzorni svet Savskih elektrarn Ljubljana d.o.o. ugotavlja, da je družba v letu 2012 poslovala v skladu s temeljnimi načeli poslovanja po Zakonu o gospodarskih družbah in skladno s Slovenskimi računovodskimi standardi ter začrtano strategijo družbe, in da je letno poročilo in v njem predloženi izkaz poslovnega izida družbe in izkaz stanja sredstev ter obveznosti do virov sredstev primerna osnova za nadaljnji razvoj poslovanja družbe, kot tudi osnova nadzornemu svetu za nadzor nad poslovanjem družbe.

Nadzorni svet je pri pregledu letnega poročila družbe za leto 2012 posebej pozorno pregledal listnine, ki so predstavljale podlago za izdelavo letnega poročila družbe.

Revizijska hiša Ernst&Young d.o.o., ki je opravila revizijo poslovnih in finančnih rezultatov Savskih elektrarn Ljubljana d.o.o. je po zaključnem računu za leto 2012 mnenja, da so računovodski izkazi v vseh pomembnih pogledih pošteni predstavitev finančnega stanja družbe na dan 31.12.2012 ter njenega poslovnega izida in denarnih tokov za končano leto, ter da so v skladu s Slovenskimi računovodskimi standardi. Revizorji so še potrdili, da so informacije v poslovnem poročilu skladne z računovodskimi izkazi.

- II. Nadzorni svet izjavlja, da je opravil pregled letnega poročila in poročila revizorja. Nadzorni svet ugotavlja, da je revizijsko poročilo pozitivno in brez pridržkov ter kot takšno ustrezno. Nadzorni svet po končni preveritvi k letnemu poročilu in poročilu revizorja nima nobenih pripomb.
- III. Nadzorni svet ocenjuje, da so v letu 2012 Savske elektrarne Ljubljana d.o.o. poslovale v skladu s temeljnimi načeli poslovanja po zakonu o gospodarskih družbah in skladno s Slovenskimi računovodskimi standardi, ostalimi predpisi in akti in je zato letno poročilo potrdil.

Nadzorni svet ugotavlja, da je družba v letu 2012 ustvarila čisti dobiček v višini 574.794,26 EUR in ga skladu z določili 64. in 380. člena ZGD-1-UPB3 že pri sestavi letnega poročila uporabila za oblikovanje zakonskih rezerv, s čemer nadzorni svet soglaša.

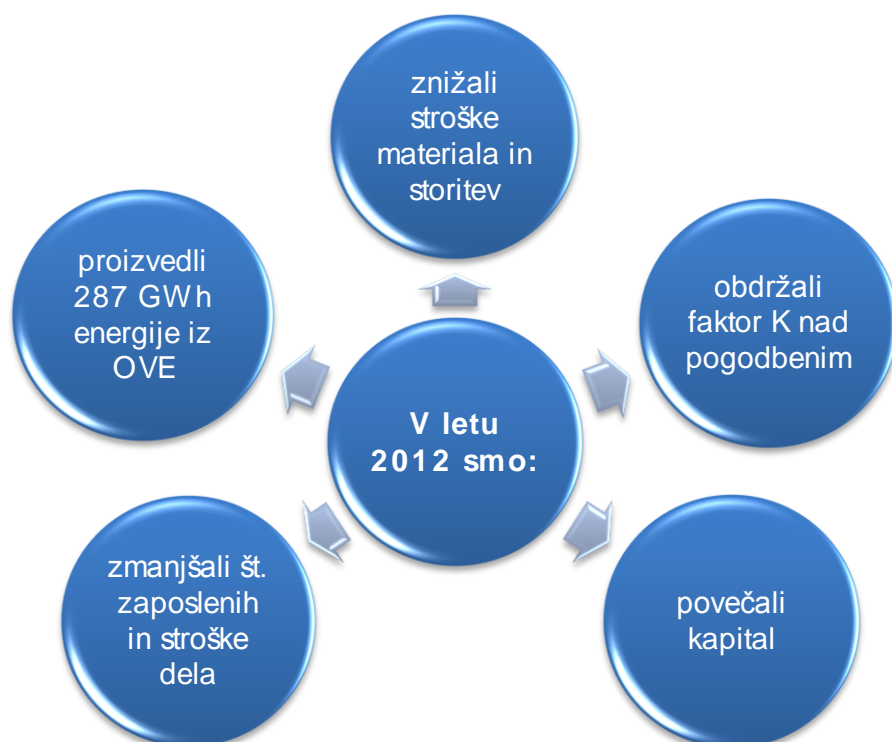
- IV. Nadzorni svet je letno poročilo za leto 2012 potrdil na svoji 12. redni seji dne 18.4.2013.
- V. Nadzorni svet soglaša s predlogom o podelitvi razrešnice direktorju in nadzornemu svetu za leto 2012.

Predsednik nadzornega sveta
Jože Špiler univ.dipl.inž.el.

1.3 POUDARKI IZ POSLOVANJA

V EUR	2012	2011	PN 2012	2012/ 2011	2012/ PN 2012
Prihodki iz poslovanja	14.062.941	13.197.684	13.756.215	106,6%	102,2%
Čisti poslovni izid	574.794	773.252	51.847	74,3%	1108,6%
Sredstva	154.218.877	154.120.127	153.786.256	100,1%	100,3%
Kapital	151.975.778	151.039.824	150.460.309	100,6%	101,0%
Investicije	2.241.148	5.222.418	7.703.900	42,9%	29,1%

	2012	2011	PN 2012	2012/ 2011	2012/ PN 2012
Proizvedena el. energija (v GWh)	287	260	314	110,3%	91,3%
Faktor razpoložljivosti naprav K	0,9995	0,9999	0,9950	100,0%	100,5%
Povprečno število zaposlenih	114	116	115	98,3%	99,1%



1.4 PREGLED KLJUČNIH POSLOVNIH DOGODKOV

1.4.1 Ključni poslovni dogodki v letu 2012

Marec

20.3.2012 1. seja skupščine SRESA d.o.o., kjer je SEL 30% družbenik.

Izdaja uporabnega dovoljenja za obnovljeno HE Moste, ki ga je dne 27.3.2012 izdalo Ministrstvo za infrastrukturo in prostor.

30.3.2012 izdaja pozitivnega mnenja revizorja na letno poročilo SEL za leto 2011.

April

Nadzorni svet SEL je na svoji 4. redni seji dne 18.4.2012 potrdil letno poročilo družbe za leto 2011.

Nadzorni svet SRESA d.o.o. je na svoji 1. konstitutivni seji dne 23.4.2012 imenoval predsednika in namestnika NS.

Maj, Junij

Od maja do konca junija 2012 je bila zamenjana zaščita na vseh treh agregatih HE Vrhovo.

Julij

Uspešno opravljen interni tehnični pregled za zamenjavo zaščitnih sistemov na HE Vrhovo in za obnovo HE Mavčiče.

Končana še zadnja zamenjava turbinskega regulatorja na HE Vrhovo.

Avgust

31.08.2012, nam je edini družbenik GEN Energija d.o.o., poslal sklepe o seznanitvi z letnim poročilom za leto 2011, podelitve razrešnice poslovodstvu in NS za leto 2011 in imenovanju revizorja za leto 2012.

September

12. in 13.9.2012 izvedba zunanjih presoj za vse tri standarde.

Oktober

10.10.2012 izvedba gasilske vaje v HE Moste v sodelovanju z lokalnimi gasilskimi enotami.

26.10.2012 so SEL od koncesionarja g. Marjana Terana kupila MHE Borovlje, skupaj s koncesijsko pravico do leta 2034.

November

13.11.2012 rekordna, dnevna proizvodnja SEL v višini 2.530 MWh.

SEL so dne 21.12.2012 sklenile z družbo GEN energija, d.o.o. Kupoprodajno pogodbo o zakupu moči in prodaji električne energije za leto 2013.

December

SEL in RS sta 28.12.2012 sklenili Pogodbo o poplačilu obveznosti iz kupoprodajnih pogodb za HE Boštanj z namenom predčasnega poplačila preostanka pogodbenih obveznosti - neodplačanih obrokov kupnin iz dvanajstih kupoprodajnih pogodb, ki sta jih pogodbenici sklenili na podlagi koncesijske pogodbe za izkoriščanje energetskega potenciala spodnje Save, dne 8.7.2002, za zemljišča potrebna za ureditev vodne in državne infrastrukture ob HE Boštanj. Pogodba določa tudi valorizacijo preostanka neodplačanih obrokov kupnin ter diskontirano vrednost teh obrokov na dan 31.12.2012.

1.5 PREDSTAVITEV DRUŽBE

1.5.1 Osebna izkaznica družbe

Ime družbe:	Savske elektrarne Ljubljana d.o.o.
Sedež družbe:	Gorenjska cesta 46, 1215 Medvode
Telefon:	+386 01 47 49 274
Faks:	+386 01 47 49 272
Špletni naslov:	www.sel.si
E-pošta:	info@sel.si
Številka vložka:	1-00669-00
Matična številka:	5044405
Identifikacijska št. za DDV:	SI74887351
Osnovni kapital:	145.117.021 EUR
Velikost družbe:	Srednja družba
Direktor družbe:	Drago Polak, univ.dipl.inž.el.
Predsednik nadzornega sveta:	Jože Špiler, univ.dipl.inž.el.

Poglavitna gospodarska dejavnost družbe je proizvodnja električne energije v hidroelektrarnah. Ostale dejavnosti pa so:

- druga proizvodnja električne energije,
- trgovanje z električno energijo,
- druge dejavnosti opredeljene v aktu o ustanovitvi.

SEL so kapitalska družba z omejeno odgovornostjo, z enim družbenikom. Družba deluje na podlagi Akta o ustanovitvi, s katerim so urejeni odnosi in razmejene pristojnosti organov vodenja in upravljanja družbe.

1.5.2 Organi vodenja in upravljanja družbe

DRUŽBENIK	NADZORNI SVET	POSLOVODSTVO
Lastnik GEN Energija s 100% deležem	g. Jože Špiler - predsednik g. Mitja Ljubeljšek - član g. Marko Bogataj - član	g. Drago Polak direktor

1.5.3 Odnosi z obvladujočo in povezanimi družbami

SEL so povezane v skupino GEN energija, d.o.o. GEN energija d.o.o. (v nadaljevanju GEN energija) je bila na dan 31.12.2012 edini družbenik SEL oz. njena obvladujoča družba.

Firma obvladujoče družbe:	GEN energija, d.o.o.
Skrajšana firma:	GEN, d.o.o.
Sedež obvladujoče družbe:	Vrbina 17, 8270 Krško

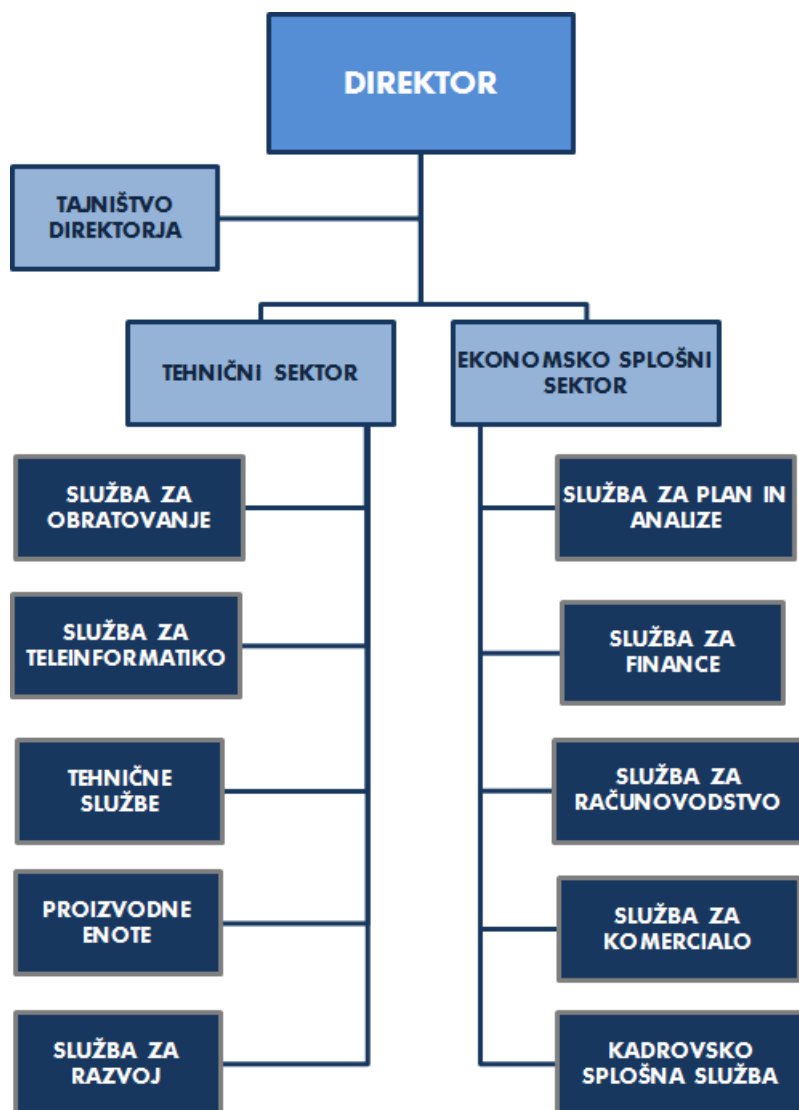
Družba je izdelala poročilo o odnosih do povezanih družb za leto 2012 in ga skupaj z računovodskimi izkazi in letnim poročilom predložila revizorju. Glede na okoliščine, ki so bile poslovodstvu SEL znane v trenutku, ko so bili sklenjeni pravni posli s povezanimi družbami, družba SEL z njimi ni bila oškodovana in je pri vsakem pravnem poslu dobila ustrezno vračilo.

Pridružene družbe SEL na dan 31.12.2012



1.5.4 Organiziranost družbe

Družba je organizirana centralizirano. Ima proizvodne enote na lokacijah v Mostah, Medvodah (za HE Mavčiče in HE Medvode) in Vrhovem, ki pa niso samostojne pravne osebe.



2. POSLOVNO POROČILO

2.1 POSLOVNA POLITIKA DRUŽBE

2.1.1 Poslanstvo

povečanje
proizvodnje iz
OVE

V družbi SEL imamo svoje poslanstvo opredeljeno v strateških dokumentih, s poudarkom na **izkoriščanju obnovljivih virov energije**. Ponašamo se z dolgoletno tradicijo v gradnji, vzdrževanju in proizvodnji električne energije v hidroelektrarnah. V zadnjih letih smo z intenzivno gradnjo fotovoltaičnih elektrarn v lastni režiji na objektih SEL dokazovali odgovornost do okolja in zavedanje pomembnosti proizvodnje električne energije tudi iz drugih obnovljivih virov energije. V naslednjih letih pa bomo svoje priložnosti uresničevali predvsem s povečanjem izrabe hidroenergetskega potenciala reke Save in njenih pritokov ter ostalih obnovljivih virov (MHE, veter, sonce) z upoštevanjem ekonomske sprejemljivosti in primerne povrnitve vloženih sredstev in ciljem povečanja deleža električne energije, proizvedene iz obnovljivih virov energije.

celovito in
smotno
gospodarjenje
z vodnimi viri

V vseh strateških dokumentih države je poleg učinkovite rabe energije vse večji poudarek na izkoriščanju obnovljivih virov energije, ki prispevajo k zmanjšanju izpustov toplogrednih plinov. V okviru akcijskega načrta za izpolnitev obveznosti, ki jih je Republika Slovenija sprejela glede dviga deleža obnovljivih virov do leta 2020 iz 16,5% na 25%, je potrebno na vseh področjih vzpostaviti potrebne pogoje za izvedbo vseh načrtovanih projektov. Pri tem ima najpomembnejšo vlogo še približno polovica ekonomsko razpoložljivega potenciala večjih slovenskih rek.

Poleg izkoriščanja tega obnovljivega vira za proizvodnjo električne energije, se obenem z izgradnjo HE in proizvodnjo električne energije v središču porabe izpolnjuje še vrsta pomembnih efektov v okviru celovitega gospodarjenja z vodo, kot je oskrba s pitno vodo, namakanje, zaščita pred poplavami, rekreacija in turistična izraba. Voda tako postaja vse bolj pomembna strateška surovina, ki je nujna za ohranjanje življenja na Zemlji, zato se v družbi SEL zavedamo, da je potrebno z vodnimi viri gospodariti celovito, v korist vsem narodnogospodarskim interesom, z upoštevanjem vzdržnega trajnostnega razvoja.

angažma
domače stroke
za nadaljnjo
konkurenčnost

Prav tako pa bi gradnja HE v teh kriznih časih omogočila večjo angažiranost domače projektive, gradbene, strojne in elektro industrije, kar bo omogočalo njihovo preživetje in nadaljnji razvoj ter konkurenčnost družb za pridobivanje poslov tudi izven države. S tem bo doseženih tudi vrsta pozitivnih makroekonomskih učinkov glede na možnost velike angažiranosti domače industrije in gradbene operative v primerjavi z drugimi viri energije predvsem iz termo objektov. Predpogoj za izvajanje načrtovanih projektov pa je zagotovitev njihove umestitve v prostor in neširjenje območij Nature 2000 na območjih namenjenih izpolnjevanju ciljev podnebnega paketa.

2.1.2 Vizija

Cilji trajnostne politike, sprejete v okviru EU do leta 2020, narekujejo 20% zmanjšanje primarne porabe energije, prav tolikšno zmanjšanje emisij toplogrednih plinov in povečanje deleža obnovljivih virov energije za 20%.

doinstalacija
obstojećih HE in
izgradnja novih
HE na srednji
Savi

V Republiki Sloveniji od razpoložljivih obnovljivih virov, potrebnih za povečanje načrtovanega deleža v proizvodnji električne energije, izstopa reka Sava, ki je le s 24,4% izkoriščenostjo razpoložljivega hidropotenciala največji vir za uresničitev načrtovane energetske politike Republike Slovenije. V vseh planskih aktih je vloga verige hidroelektrarn na reki Savi omenjena kot eden realnih in najperspektivnejših obnovljivih virov za proizvodnjo električne energije. Zato so cilji družbe SEL doinstalacija obstoječih HE, (HE Moste in HE Medvode) pridobitev koncesij na reki Savi in njenih pritokih ter izgradnja vseh načrtovanih HE na reki Savi od HE Medvode do hrvaške meje v sodelovanju s partnerji.

vizija je
optimalna
izraba vodnega
potenciala

Vizija SEL je tako **zagotoviti optimalno izrabo hidroenergetskega potenciala reke Save s pritoki**. S kakovostnim načrtovanjem, izgradnjo, vzdrževanjem in enotnim vodenjem obratovanja HE bomo poskrbeli, da bodo objekti varni, da bo veriga HE na Savi optimalno obratovala in da bodo presegali vse okoljske zahteve. Z znanjem, profesionalnim pristopom in ustvarjalno energijo zaposlenih bomo nadaljevali z izgradnjo malih in velikih elektrarn, izkoriščanjem ostalih obnovljivih virov energije in ukrepi za učinkovito proizvodnjo in rabo energije ter tako na okolju najbolj prijazen način prispevali k zmanjševanju negativnih vplivov na okolje zaradi proizvodnje električne energije.

2.1.3 Strateški cilji

Osnova strateških ciljev družbe SEL je zagotavljanje varnega in zanesljivega obratovanja ter okolju prijazne proizvodnje električne energije. Iz strateških dokumentov energetske politike Republike Slovenije in sprejetega Programa razvoja družbe SEL, izhajajo sledeči strateški cilji:

Proizvodnja električne energije

CILJ	NAMEN	KAKO DOSEČI CILJ
o optimalno poslovanje	zagotavljanje ekonomske učinkovitosti	dosledno izvajanje sistema kakovosti ISO 9001
o zmanjševanje vpliva proizvodnje na okolje v skladu z okoljskim standardom ISO 14001	biti okolju prijazna družba	izgradnja, obnova, obratovanje in vzdrževanje HE s čim manj vplivi na okolje
o večanje deleža proizvodnje iz OVE	povečanje tržnega deleža in proizvodnje električne energije s čim manj vplivi na okolje	izgradnja novih MHE in MFE ter vetrnih elektrarn
o večanje proizvodnje iz HE (do l. 2020 povečanje proizvodnje z deležem na spodnji in srednji Savi v višini 358 GWh)		sodelovanje pri izgradnji novih HE na srednji in spodnji Savi
o povečanje izkoristkov obstoječih agregatov in ustrezna doinstalacija HE	večja produktivnost	obnova obstoječih proizvodnih naprav in objektov
o zagotavljanje konkurenčnosti	večja konkurenčnost oz. produktivnost	zniževanje stroškov vzdrževanja in obratovanja
o racionalna izraba hidroenergetskega potenciala z MHE	večja učinkovitost	postavitev MHE na mestih, kjer se lahko izkorišča stalni pretok vode
o izvedba investicij v nove proizvodne zmogljivosti po terminskem načrtu in v okviru načrtovanih vrednosti	večja učinkovitost	realno in točno terminsko in stroškovno načrtovanje
o skrb za trajnostni razvoj	biti okolju in družbeni skupnosti prijazna družba	skrb za zaposlene, okolje in dobro sodelovanje z ostalimi družbenimi subjekti

Konsolidacija in racionalizacija poslovanja

CILJ	NAMEN	KAKO DOSEČI CILJ
o zagotavljanje konkurenčnosti z optimiziranjem stroškov poslovanja	večja konkurenčnost	racionalizacija poslovanja
o prilagajanje organizacije tehnološki opremljenosti HE in organizacijski strukturi skupine GEN energija	izkoriščanje sinergičnih učinkov	posodobljanje opreme s tehnološkimi usmeritvami skupine
o izločanje poslovno nepotrebnih sredstev	zniževanje stroškov	prodaja poslovno nepotrebnih sredstev
o izboljšanje poslovanja družbe z doslednim izvajanjem sistema kakovosti ISO 9001	boljša organiziranost in učinkovitost	redne letne notranje in zunanje presoje
o izboljševanje zdravega in varnega delovnega okolja z vzdrževanjem standarda OHSAS 18001	skrb za zaposlene	

Upravljanje s človeškimi viri

CILJ	NAMEN	KAKO DOSEČI CILJ
o skrbeti za izobražene, kompetentne, zadovoljne in motivirane zaposlene ter kakovost delovnega življenja	zadovoljstvo zaposlenih	izobraževanje zaposlenih, stimulatívno nagrajevanje, skrb za dobre odnose med zaposlenimi, informiranje zaposlenih ter organiziranje srečanj za zaposlene
o zagotavljanje optimalnega števila zaposlenih in optimalne kadrovske strukture	racionalno poslovanje	skrbno kadrovsko načrtovanje
o skrb za kontinuirano (pre)usposabljanje in kakovost delovnega življenja	motiviranost in kompetentnost zaposlenih	izobraževanje zaposlenih

Upravljanje s finančnimi viri

CILJ	NAMEN	KAKO DOSEČI CILJ
o zagotavljanje kratkoročne in dolgoročne plačilne sposobnosti	plačilna sposobnost	kvalitetno razporejanje denarnih sredstev
o vodenje optimalne finančne politike	čim večja učinkovitost finančnih virov	točno načrtovanje denarnih tokov in obvladovanje finančnih tveganj

2.2 POSLOVANJE V LETU 2012

2.2.1 Proizvodnja električne energije

287 GWh

Proizvedene električne
energije iz obnovljivih virov

Skupna proizvodnja električne energije SEL je v letu 2012 v hidroelektrarnah znašala 285,7 GWh, kar od načrtovanih 314 GWh predstavlja 91% realizacijo. Vodnatost je bila izjemno skromna zlasti v prvem četrtletju, nekoliko se je popravila v drugem, druga polovica leta pa je bila višja.

Primerjava letne proizvodnje po mesecih z načrtovano v velikih HE v letu 2012

v GWh

mesec	HE M OSTE			HE M AVČIČE			HE M EDVODE			HE VRHOVO			SKUPAJ SEL		
	plan	proiz. na pragu		plan	proiz. na pragu		plan	proiz. na pragu		plan	proiz. na pragu		plan	proiz. na pragu	
jan	4	3,16	79%	4	2,12	53%	5	2,98	60%	9	5,47	61%	22	13,73	62%
feb	3	2,35	78%	3	1,27	42%	4	1,71	43%	8	3,09	39%	18	8,42	47%
mar	4	0,70	18%	4	1,45	36%	5	1,92	38%	10	3,44	34%	23	7,51	33%
apr	5	3,20	64%	6	5,58	93%	7	6,59	94%	13	8,20	63%	31	23,57	76%
maj	8	4,48	56%	6	5,38	90%	7	6,57	94%	11	8,57	78%	32	25,00	78%
jun	7	4,58	65%	5	4,78	96%	7	5,81	83%	9	7,49	83%	28	22,66	81%
jul	6	5,56	93%	5	4,70	94%	6	5,88	98%	7	4,33	62%	24	20,47	85%
avg	5	4,05	81%	3	2,14	71%	4	3,03	76%	6	2,78	46%	18	12,00	67%
sept	5	5,04	101%	5	5,30	106%	5	5,90	118%	8	8,56	107%	23	24,80	108%
okt	6	7,23	121%	8	8,29	104%	8	7,90	99%	11	8,77	80%	33	32,19	98%
nov	7	10,26	147%	8	14,64	183%	8	12,78	160%	13	16,05	123%	36	53,73	149%
dec	5	8,56	171%	5	8,06	161%	6	9,37	156%	10	15,62	156%	26	41,61	160%
leto	65	59,17	91%	62	63,71	103%	72	70,44	98%	115	92,37	80%	314	285,69	91%

Visoka voda sredi oktobra je povzročila nekaj težav s plavjem, ki je mašilo turbinske vtoke. Zato je bila HE Vrhovo ustavljena 16.10. 2012 zvečer, ko je dotok dosege 1.300 m³/s, do naslednjega jutra. Iz enakega razloga je bila zaustavljena tudi 27.10. zvečer in je stala do 29.10.12 dopoldan. Dotok je tedaj dosegel 2.050 m³/s. Gornjesavske elektrarne so imele manj težav.

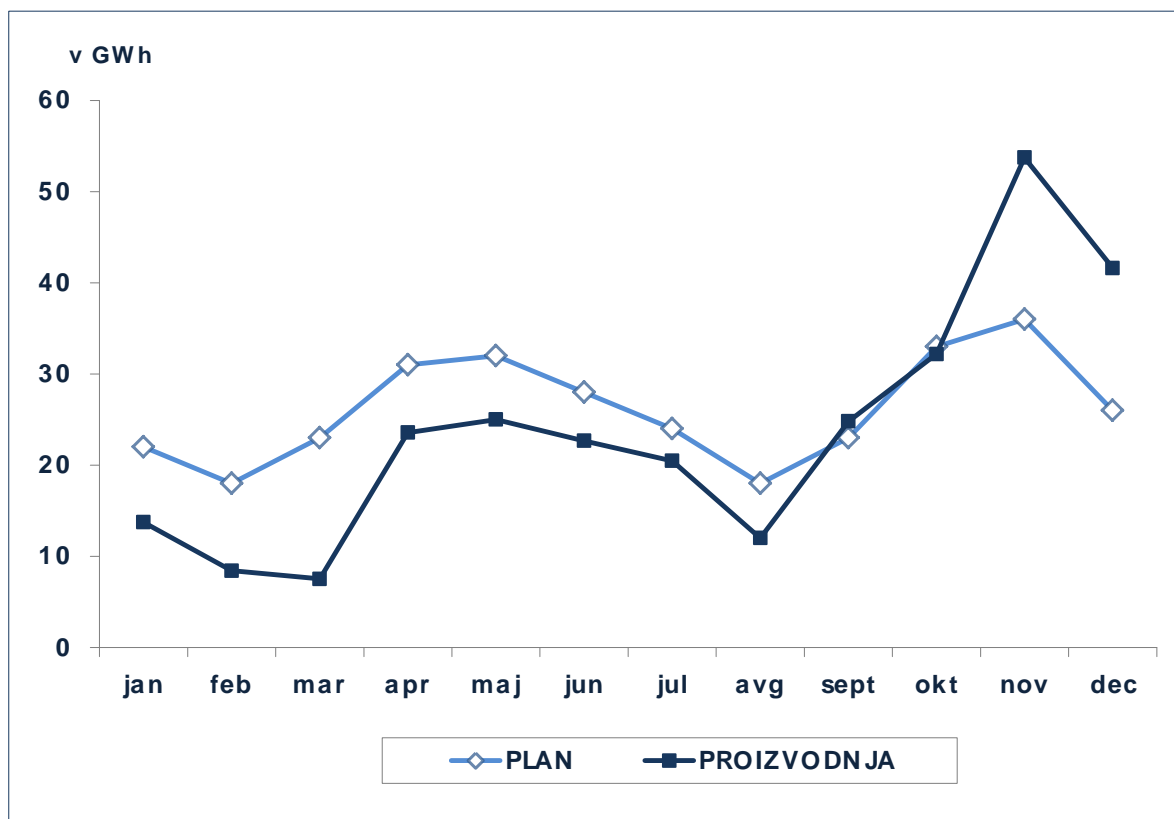
Visoka voda se je ponovila v prvih dneh novembra. Dne 5.11. 2012 so pretoki dosegli precej višje vrednosti kot je bilo pričakovati. Meteorološka napoved je predvidevala največ padavin na južni strani dinarske pregrade. Deževne oblake pa je nekoliko nepričakovano zaneslo bolj na sever, zato je bilo na Gorenjskem in

Koroškem več dežja. V porečju Save in Drave je zato prišlo do precej večjih pretokov, kot so bili napovedani.

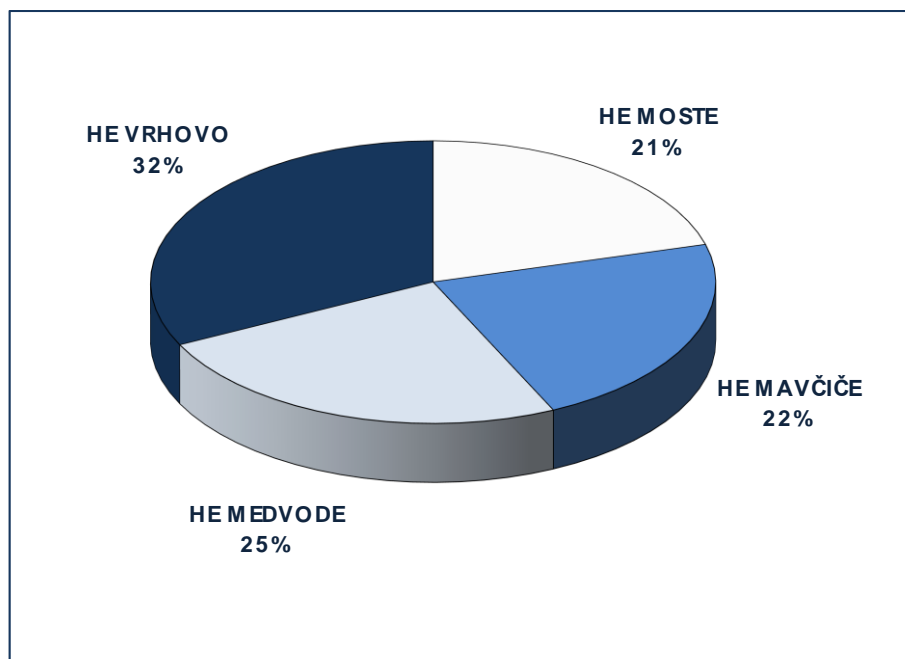
V HE Moste je bil 5.11. 2012 ob 10h **zabeležen dotok 222 m³/s, kar je največ v zadnjih 20 letih**, V HE Mavčiče smo od 13h do 22h beležili dotok nad 900 m³/s, največ v tem času je dosegel 990 m³/s. Podobni dotoki so bili v zadnjih 20 letih večkrat in sicer novembra 1990, decembra 1992, septembra 2007, ko je bila ujma v Železnikih, ter za božič leta 2009. V HE Vrhovo smo zabeležili največji pretok 2.750 m³/s. V 20 letnem obdobju se je tam zvrstilo kar nekaj podobnih ali tudi večjih voda, med katerimi sta bili največji novembra 1990 in septembra 2010 s pretoki do 3.500 m³/s.

Gornje elektrarne so **kljub velikim težavam zaradi mašenja rešetk obratovale ves čas**, HE Vrhovo pa je bila zaustavljena 5.11.12 ob 14h in je bila ponovno vključena v proizvodnjo 7.11.12 ob 9h. Ogromne količine listja, vejevja, izruvanega drevja in odpadkov antropogenega izvora je potrebno sproti odstranjevati, da ne ovirajo pretoka skozi zapornice in turbine. Zato na elektrarnah dežura dodatno osebje, ki čisti plavje. V takih razmerah je najpomembnejše varno prevajanje vode, proizvodnja električne energije se zniža ali ustavi, v vsakem primeru pa postane drugotnega pomena.

Proizvodnja velikih HE v 2012 in primerjava z načrtovano

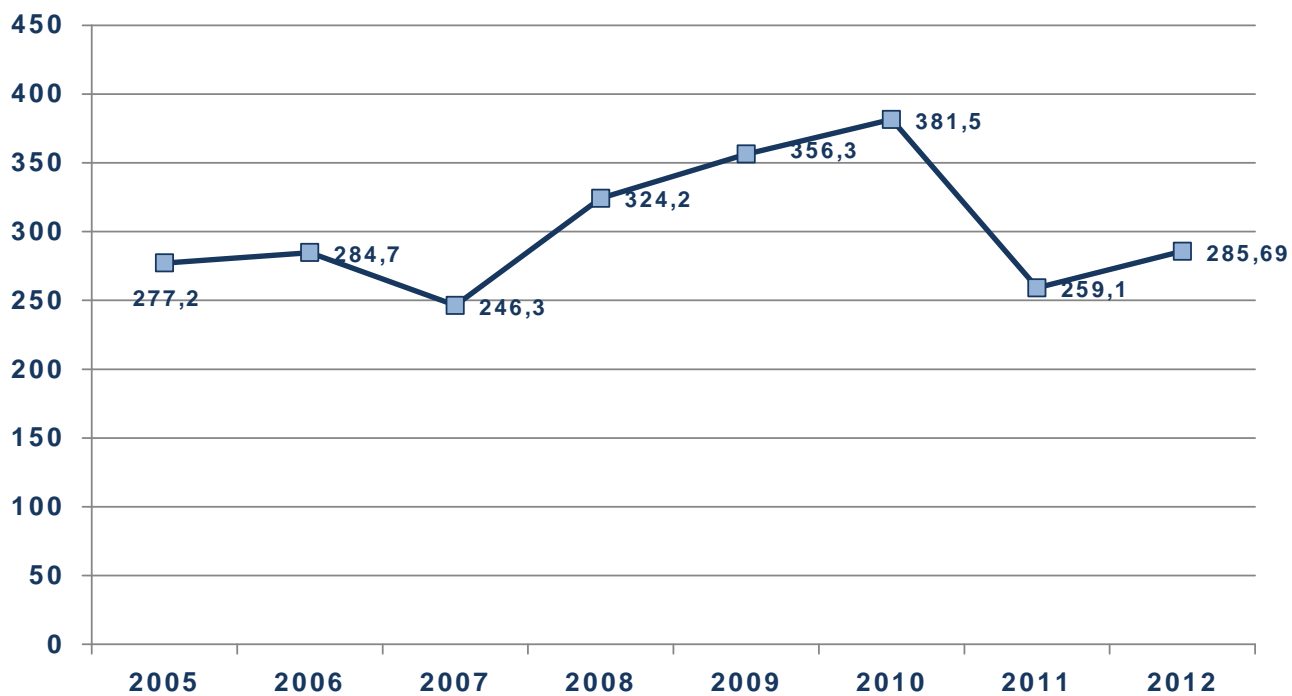


Deleži proizvodnje po posameznih velikih HE v letu 2012

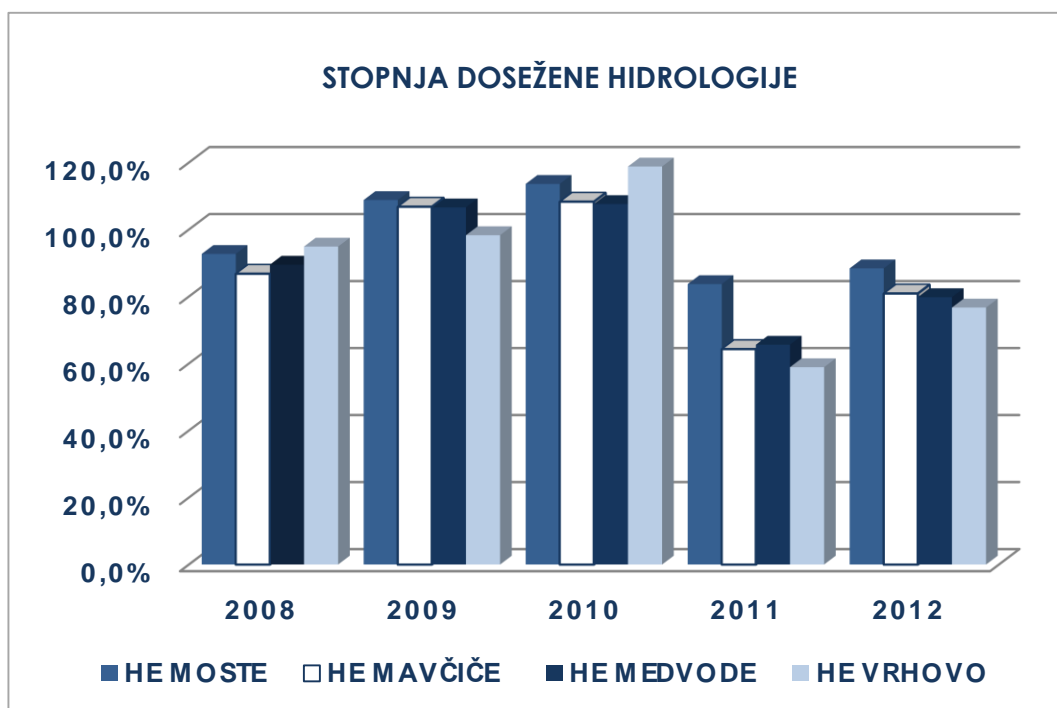


Proizvodnja SEL v velikih HE v zadnjih osmih letih

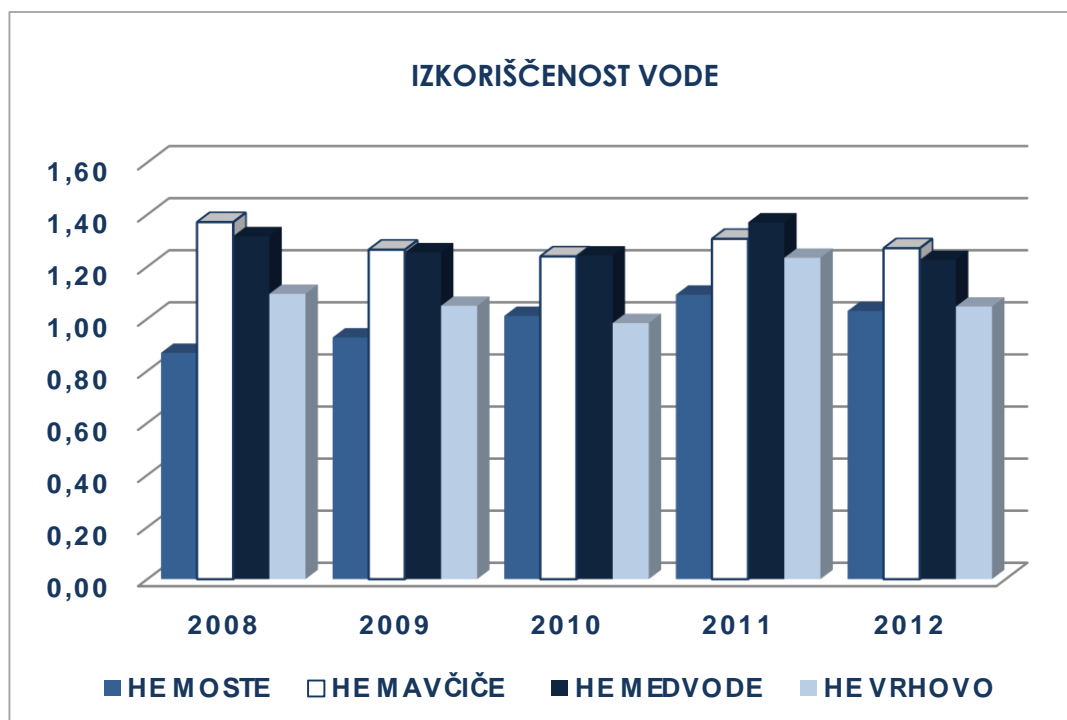
v GWh



Zaradi celovitega prikaza kakovosti proizvodnje električne energije spremljamo po posameznih hidroelektrarnah tudi kazalnika **Stopnja dosežene hidrologije** ter **Izkoriščenost vode**.



S kazalnikom Stopnja dosežene hidrologije spremljamo **kako vodnato je bilo leto** glede na dolgoletno izmerjeno hidrologijo.



Kazalnik Izkoriščenost vode pa nam prikaže, kako smo uspeli izkoristiti dotoke, ker primerjamo realizacijo proizvodnje električne energije z doseženo hidrologijo. Če je razmerje nad ena, smo dosegli večjo proizvodnjo, kakor bi bilo pričakovati ob taki hidrologiji. Tak rezultat se lahko doseže samo z nadpovprečno kakovostjo vzdrževanja in obratovanja (dobro načrtovanje časov remontov, preventivno vzdrževanje itd.).

Proizvodnja malih hidroelektrarn in malih fotonapetostnih elektrarn v letu 2012

v MWh			
	proizvodnja	plan	realizacija v %
MHE Mavčiče	330,1	336,0	98%
MHE Vrhovo	110,6	120,0	92%
MHE skupaj	440,7	456,0	97%
MFE Mavčiče	82,3	72,4	114%
MFE Medvode	70,0	62,4	112%
MFE Medvode II	27,9	26,1	107%
MFE Vrhovo	88,2	74,6	118%
MFE Vrhovo II	391,5	404,0	97%
MFE skupaj	659,9	639,5	103%
SPT E Medvode	27,0	18,0	150%
Skupaj male elektrarne	1.127,6	1113,5	101%

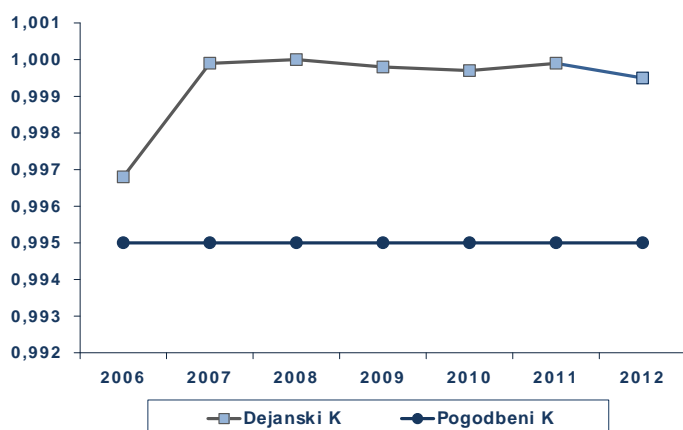
V malih hidroelektrarnah MHE Mavčiče in MHE Vrhovo je skupna letna proizvodnja znašala 441 MWh in je bila pod načrtovano proizvodnjo za 3%. V vseh sončnih elektrarnah pa je bilo skupaj proizvedeno 660 MWh, kar je 3% nad načrtovano proizvodnjo. SPT E je proizvedla 27 MWh oz. 150% načrtovane energije. Vse male elektrarne so leta 2012 proizvedle 1.128 MW, kar je 1% nad načrtovano proizvodnjo 1.114 MWh.

2.2.2 Obratovalne ure proizvodnih naprav v letu 2012

Faktor razpoložljivosti agregatov je v letu 2012 znašal $K=0,9995$ in je višji od pogodbeno določenega kar je razvidno tudi iz obratovalnih ure agregatov v spodnji tabeli:

HE	Obratovanje	Pripravljenost	Remont	Nega	Defekt
Moste G1	4702	3612	440	3	27
Moste G2	4698	3399	687	0	0
Moste G4	1110	7413	251	6	4
Mavčiče G 1	3701	4687	396	0	0
Mavčiče G 2	2692	6032	60	0	0
Medvode G 1	6385	2128	271	0	0
Medvode G 2	4511	4009	264	0	0
Vrhovo G1	4215	3574	995	0	0
Vrhovo G2	3302	5046	436	0	0
Vrhovo G3	5435	3176	173	0	0
Skupaj št. ur	40.751	43.076	3.973	9	31

Dejanski faktor razpoložljivosti naprav v primerjavi s pogodbeno dogovorjenim



Leto	Faktor razpoložljivosti	
	Dejanski K	Pogodbeni K
2006	0,9968	0,9950
2007	0,9999	0,9950
2008	1,0000	0,9950
2009	0,9998	0,9950
2010	0,9997	0,9950
2011	0,9999	0,9950
2012	0,9995	0,9950

2.2.3 Vzdrževanje

K = 0,9995

Faktor razpoložljivosti
naprav

Revizije in remontni agregatov v SEL se izvajajo po sprejetem Poslovnem načrtu za tekoče leto, kjer je rokavno opredeljen datum revizije oziroma remonta za posamezni agregat s potrebnimi zaustavitvami HE. Rokavno se planira tudi vsa večja vzdrževalna dela kjer je potrebna zaustavitev posameznega agregata ali celotne HE, redna tekoča vzdrževalna dela pa se izvaja v skladu s planom posamezne proizvodne enote.

Vzdrževalna dela na elektrarnah so nekoliko odstopala od letnega koledarja remontov, ker je bilo treba v HE Moste odložiti dela zaradi preskrbovanja Nuklearne elektrarne Krško s hladilno vodo iz akumulacije Moste v času največje suše v drugi polovici februarja in začetku marca. Vse revizije agregatov v HE Moste so bile zato zamaknjene za dva tedna.

Koledar realizacije remontov in revizij v letu 2012

HE	Ag	Aktivnost	Dejanski rok		Opomba
			Od	Do	
HE Moste	HE	popolna zaustavitev	12.3.12	29.3.12	prestavljeno zaradi zagotavljanja hlajenja NEK iz akumulacije Moste
HE Moste	1	revizija ag. in garancijski pregled	19.3.12	30.3.12	prestavljeno zaradi zagotavljanja hlajenja NEK
HE Moste	2	revizija ag. in garancijski pregled	2.4.12	13.4.12	
HE Moste	4	revizija ag. in garancijski pregled	16.4.12	26.4.12	
HE Medvode	1	revizija	9.1.12	20.1.12	po planu
HE Medvode	2	remont	23.1.12	3.2.12	po planu
HE Mavčiče	1	remont	13.2.12	2.3.12	po planu
HE Mavčiče	2	revizija	24.9.12	26.9.12	zamik pri začetku, potem predčasno končana.
HE Vrhovo	1	remont	5.3.12	26.3.12	podaljšano 1 dan zaradi varjenja kavitacijskih poškodb
HE Vrhovo	1	menjava zaščite generatorja	23.5.12	11.6.12	podaljšano zaradi nepredvidene potrebe po sodelovanju Končar INEM
HE Vrhovo	3	menjava zaščite generatorja	12.6.12	19.6.12	hitrejši potek del
HE Vrhovo	2	menjava zaščite generatorja	20.6.12	28.6.12	predčasno opravljeno zaradi ugodnega poteka del na ag.3
HE Vrhovo		menjava zaščite transformatorja	2.7.12	6.7.12	po planu
HE Vrhovo	2	revizija ag. in menjava turbinskega regulatorja	2.7.12	12.7.12	predčasno opravljeno zaradi predhodne menjave zaščite

Od 23. maja do 28. junija je v HE Vrhovo potekala zamenjava zaščitnih sistemov generatorjev in energetskega transformatorja. Posamezne etape so terminsko nekoliko odstopale, vendar so bila dela na generatorjih končana pred rokom. Na transformatorju je bila menjava zaščite zaključena prvi teden julija. Zaradi del na transformatorju HE ni obratovala 5 dni in je bilo nekaj energije prelite.

V HE Vrhovo je bil nekaj dni podaljšan remont ag.1. Po letnem koledarju je bil sicer načrtovan remont ag. 3, vendar je bila na njem konec oktobra 2011 opravljena izredna revizija zaradi sanacije puščanja olja, zato bo naslednja revizija ag. 3 v letu 2013. V Mavčičah se je zaradi del na zapornicah za en teden zamaknila revizija ag. 2, ki je bila po treh dneh predčasno končana zaradi povečanja dotoka v zadnjem tednu septembra.

Ostala tekoča vzdrževalna dela po posameznih objektih so se izvajala po načrtu. Do sredine februarja so bila izdelana tudi zaključna poročila za izvajanje rednega letnega tehničnega opazovanja vseh pregradnih objektov ter poročila o analizi kvalitete vode v bazenih za leto 2011. Podpisane in izvajajo se nove letne pogodbe za opazovanje seizmičnosti na območju pregrad, pogodbe za izvajanje analize kvalitete vode v bazenih in pogodbe za gradbeni monitoring pregrad za leto 2012.

Od večjih vzdrževalnih del se je marca v HE Medvode obnovila meteorna kanalizacija na desnem dvorišču pregrade. Na HE Vrhovo se je v juliju zaključila izgradnja vzdrževalne poti ob bazenu pod VPD Radeče in oktobra se je izvedla sanacija servo cilindrov glavne zapornice na prelivnem polju 2. V HE Moste je bila v juliju končana sanacija desne brežine Save gor vodno od strojnice elektrarne v dolžini 40 m, v oktobru pa se je odstranila relejna hišica ob stikalnici in premestila preostala oprema v prenovljeno stikalnico.

Na zadrževalniku Javornik, je bilo spomladi odvzeto **59.299 m³ neuporabnih naplavin**, ki so bile vse deponirane na deponiji pri čistilni napravi Jesenice. Iz zadrževalnika Majdičev log pa je bilo v skladu s potrjenim programom za leto 2012 (po koncesijski pogodbi za prod) v mesecu avgustu **odvzeto 30.225 m³ nesepariranega proda**, ki ga je odkupil izvajalec del.

V celotnem letu 2012 se je sproti odstranjevalo plavje na baražah in na turbinskih vtokih. Skupna odvzeta količina plavja po posamezni elektrarni je znašala; v HE Moste 360 m³, v HE Mavčiče 790 m³, v HE Medvode 70 m³ in v HE Vrhovo 998 m³. Skupaj torej **2.218 m³ odstranjenega plavja v letu 2012**.

V HE Medvode se je poleti zaradi močnega razraščanja izvajala tudi košnja vodnega rastlinja, ki ga je bilo **skupaj za 240 m³**.



2.458 m³

pobranega plavja in
vodnih rastlin v letu 2012

2.2.4 Investicije

2,2 mio Eur

Porabljenih sredstev za
investicije v letu 2012

HE NA SREDNJI SAVI

Na osnovi doseženega dogovora o sodelovanju v projektu izgradnje HE na srednji Savi dne 2.9.2011 med HSE d.o.o. GEN energijo d.o.o. in SEL d.o.o. je bila po doseženi uskladitvi glede vsebine družbene pogodbe med družbeniki dne 25.11.2011 podpisana družbena pogodba in vplačani osnovni vložki v družbo Srednje savske elektrarne d.o.o., s sedežem v Trbovljah. SEL so za svoj 30% poslovni delež vplačale 30.000 EUR.

V letu 2012 so sledile aktivnosti na usklajevanju koncesijske pogodbe z resornim ministrom, ter usklajevanje glavne vsebine strateškega razvojnega programa družbe, ki naj bi bil sprejet na prvi skupščini družbe SRESA d.o.o. Za prve tri HE na spodnjem delu srednje Save - HE Renke, HE Trbovlje in HE Suhadol se je na osnovi pobude HSE in MG za pričetek postopka državnega prostorskega načrta (junij 2009) v skladu z ZUPUDPP v januarju 2012 nadaljeval postopek priprave državnega prostorskega načrta s pridobivanjem smernic nosilcev urejanja prostora in širše javnosti.

Sledila je analiza smernic nosilcev urejanja prostora, katere so bile obravnavane dne 16.03.2012 na 5. seji prostorske konference MZIP direktorata za prostor. Na pobudo SEL in GEN energija z dne 6.2.2012 je bila za 20.03.2012 sklicana in izvedena 1. Skupščina družbe SRESA d.o.o., na kateri so bili sprejeti sklepi glede imenovanja nadzornega sveta družbe, plačila članom nadzornega sveta, načina imenovanja direktorja družbe, revidiranja letnega poročila, ter določitve uporabe računovodskih standardov v družbi. Direktor družbe SRESA d.o.o. je dne 23.04.2012 sklical 1. redno (konstitutivno) sejo nadzornega sveta družbe, na kateri je NS imenoval predsednika-co NS (ga. Marjana Molan), ter sprejel poslovnik o delu nadzornega sveta.

Sprejemanje nadaljnjih odločitev in postopkov sprejemanja DPN za prve tri HE so zastale zaradi predloga širitve Nature 2000 na področju izgradnje HE s čimer je postala vprašljiva možnost izvedbe dela ali celo celotnega projekta. SEL so skupaj z GEN energijo zato naročile študijo »Analiza energetskih in družbeno – ekonomskih posledic neskljenjene verige hidroelektrarn na spodnji in srednji Savi« kot pomoč za odločanje pristojnim ministrstvom in družbenikom SRES-e. Do konca leta so potekale aktivnosti na prepričevanju pristojnih institucij o potrebnosti izvedbe celotne verige HE na srednji Savi tako zaradi izpolnjevanja podnebne paketa, kot tudi odpiranja delovnih mest vezanih na izvedbo projekta, ter hkrati iskali podpornike (lokalne skupnosti, EZ, GZS) neširitve Nature 2000.

OBNOVA HE MOSTE – 2. FAZA (OBNOVA TALNEGA IZPUSTA)

Obnova HE Moste 2. faza zajema dela, ki se v glavnem nanašajo na sanacijo talnega izpusta. Predvideno je, da se pred sanacijo zapornic talnega izpusta najprej izvede odstranjevanje mulja pred talnim izpustom v količini do cca. 5.000 m³, katerega se s pomočjo prečrpavanja odloži na predvideni lokaciji ob akumulaciji HE Moste 2 km gorvodno od pregrade. Nato se na podvodni vtočni del talnega izpusta namesti posebno jekleno rešetko, katera bo pri kasnejšem odpiranju zapornic talnega izpusta preprečila vnos naplavin v območje zapornic.

Dela so bila predvidena že v letu 2011 a se je zapletalo pri pridobivanju projektnih pogojev. Zato je bil v maju na ARSO-u sklican usklajevalni sestanek. Po ponovni predstavitvi projekta in obrazložitvi nekaterih nejasnosti je bilo skupno ugotovljeno, da je realizacija predvidene ureditve nujna ter da pridobitev projektnih pogojev ni smiselna, temveč se poda vloga za pridobitev vodnega soglasja. ARSO je vodno soglasje za omenjena dela izdal 26.6.2012. Z istim dnem je tudi izvajalec pričel s pripravljalnimi deli, z operativnimi deli pa je pričel v začetku julija, rok za dokončanje del je bil 17.9.2012.



V začetku septembra je nadzor zahteval kontrolne meritve količine izčrpanega mulja, ki so pokazale, da je izčrpano le okoli 400 m³ mulja. Zato je investitor zahteval izdelavo interventnega plana dodatnih aktivnosti in ukrepov za izvedbo pogodbenih obveznosti. Izvajalec je predstavil dopolnjeno tehnologijo odvzema naplavin in pisno zaprosil za naročnikovo potrditev uvedbe zmogljivejše tehnologije odvzema in primerno podaljšanje roka končanja vseh del. Naročnik je dne 28.9.2012 navedene spremembe izvajalcu pisno potrdil. Upošteval je tudi s strani izvajalca predlagani novi rok izvedbe del, ki je bil 17.11.2012.

Kljub uvedbi nove tehnologije odvzema naplavine so se težave še vedno nadaljevale. Prišlo je do večje okvare sesalne črpalke, tako da so bila dela prekinjena za skoraj 14 dni, saj je bil treba črpalko odpeljati na popravilo v Nemčijo. Po nadaljevanju del je izvajalca dne 5.11.2012 presenetil visokovodni val, ki je bil največji v zadnjih 20-tih letih v HE Moste. Prišlo je do zalitja elektro motorja tlačne črpalke, montirane na površju in z deli je bilo treba ponovno prekiniti. S sonarskimi meritvami je bilo kasneje ugotovljeno tudi, da je visokovodni val na območju že izvedenega izkopa odložil znatno količino nove naplavine. V naslednjih dneh je prišlo tudi do precejšnih ohladitev in prvih zmrzali. V zimskih razmerah je bilo z deli

nemogoče nadaljevati, zato je bilo na sestanku med naročnikom in izvajalcem dne 6.12.2012 dogovorjeno, da se z deli nadaljuje po 15.3.2013, izvajalec pa je predlagal tudi zamenjavo njegovega podizvajalca, ki je bil odgovoren za izvedbo problematičnih del. Do predvidenega nadaljevanja del bo po predhodnem preverjanju sposobnosti, tako izbran novi podizvajalec z novo tehnološko opremo za črpanje naplavine.

POSODOBITEV SEKUNDARNE OPREME IN REKONSTRUKCIJA 110 KV STIKALIŠČA HE MAVČIČE

Vse glavne aktivnosti projekta so bile končane že v letu 2011. Naknadno je bilo dogovorjeno, da se v objektu izvede še obsežnejša slikopleskarska dela na obeh etažah strojnice, obnova premazov nekaterih kovinskih konstrukcij in obnova tlakov v prostoru lastne porabe in za omarami vzbujanja. Dela so bila končana v februarju. V prvih mesecih tega leta je bila tudi v celoti predana PID dokumentacija s čimer je investicija zaključena.

ZAMENJAVA IN POSODOBITEV RELEJNE ZAŠČITE HE VRHOVO

V začetku leta 2012 je bil izveden postopek izbire ter podpisana pogodba z najugodnejšim ponudnikom. Sledilo je usklajevanje rešitev z izvajalcem in projektantom. V drugem kvartalu leta je bila dokončana PZI dokumentacija, izvedeni so bili tovarniški prevzemi omar zaščite za vse tri agregate (AG1, AG2 in AG3). Oprema je bila dostavljena na objekt in v etapah (po agregatih) do konca junija tudi nameščena, preizkušena in spuščena v poskusno obratovanje. V mesecu juliju je bil opravljen še tovarniški prevzem, montaža in spuščanje v pogon opreme zaščite mrežnega transformatorja ter izveden preizkus nove zemljo stične zaščite agregatov in 6,3 kV zbiralk. Izdelana in predana je bila PID dokumentacija, prav tako tudi poročilo EIMV o testiranjih AG1 in končna strokovna ocena za vse tri agregate in energetski transformator. Investicija je tako uspešno in v roku zaključena.

NADGRADNJA SISTEMA VODENJA VSEH HE

Pogodba z izvajalcem je bila podpisana v januarju. V prvem kvartalu je izvajalec naročal potrebno strojno opremo in pripravil programsko opremo za čim hitrejšo izvedbo nadgradnje na terenu. Najprej se je nadgradnja sistema vodenja uspešno izvedla na HE Vrholo v drugi polovici aprila, kar je bil tudi pogoj za začetek izvedbe projekta zamenjave zaščitnih sistemov v tej HE. V HE Moste je bila nadgradnja uspešno izvedena in preizkušena v drugi polovici septembra, v HE Medvode pa je bila končana v mesecu oktobru.

Z izvedbo poenotenja sistemov tako lokalnega kot daljinskega vodenja na vseh hidroelektrarnah v SEL **je dosežen enoten inženiring vseh elektrarn**, poenotena so vsa inženirska orodja ter enoten uporabniški vmesnik v centru vodenja in na posameznih operaterskih mestih po elektrarnah. S samo izvedbo pa se tudi precej povečuje IT varnost in podaljšuje življenjska doba.

MALA ELEKTRARNA IZ OVE

V letu 2012 se je vodstvo SEL odločilo za nakup MHE Borovlje, ki je postavljena na prodni pregradi Javornik. Lastnik ima podeljeno koncesijo do leta 2034 po kateri lahko izkorišča letno potencialno energijo vodnega telesa v višini 823 MWh. Letna proizvodnja MHE Borovlje je sedaj le slabih 100 MWh ker je inštaliran le agregat z močjo 15 kW, razpoložljivi potencial pa omogoča postavitev agregata z vsaj 200 kW moči. Za SEL je postavitev nove večje MHE **pomembna tudi zaradi možnosti izgradnje talnega izpusta**, ki bi omogočal praznjenje bazena ob prilikah odvzema proda iz prodnega zadrževalnika saj nam to sedaj povzroča velike probleme.



Po razgovorih z lastnikom MHE in opravljeni cenitvi s strani pooblaščenega cenilca, je bila 26.10.2012 podpisana kupoprodajna pogodba. Takoj po podpisu pogodbe so stekle aktivnosti za prenos koncesijske pravice na SEL. Istočasno so bili začeti tudi postopki za začasno ureditev električnega priključka obstoječe MHE, vzpostavitev novega merilnega mesta, ki je pogoj za nadaljevanje obratovanja do pridobitve gradbenega dovoljenja in začetka gradnje nove MHE Borovlje. V zadnjem mesecu leta 2012 je bila odposlana tudi dokumentacija za zbiranje ponudb za izdelavo idejne zasnove MHE Borovlje z variantnimi rešitvami, ki bo podlaga naročniku za odločitev o najprimernejši varianti nove MHE. Izbor ponudnika je predviden konec januarja 2013.

ZAMENJAVA TURBINSKE REGULACIJE AGREGATA 2 HE VRHOVO

Pogodba z izvajalcem je bila podpisana že konec leta 2011. Vsa oprema je bila dobavljena in prevzeta pri izvajalcu v mesecu maju, zamenjava turbinskega regulatorja na agregatu 2 pa je bila izvedena v juliju v času remonta. Z uspešno zamenjavo turbinskega regulatorja še na zadnjem agregatu v HE Vrhuvo se je tudi zaključil projekt zamenjave turbinske regulacije na vseh treh agregatih.

ZAMENJAVA TLAČNE NAPRAVE ZA POTREBE PRETOČNIH POLJ HE MAVČIČE

Po izbiri projektanta v januarju sta bili do konca marca obdelani dve variantni idejne rešitve delovanja hidravličnega sistema na pretočnih poljih. V pomoč pri izbiri ustrezne variante je bil izveden tudi strokovni ogled HE Lešče na Hrvaškem, ki ima vgrajen sistem s hidravlično izravnavo pomika zapornic. Na osnovi predloženih rešitev in ostalih dejstev je bilo na skupnem sestanku SEL odločeno v prid varianti s hidravlično izravnavo pomika zapornic, ki v Sloveniji še ni bila uporabljena. V nadaljevanju je bila izdelana dokumentacija za razpis na osnovi katere je bil izveden postopek za izbiro najugodnejšega ponudnika. Pogodba z izvajalcem je bila podpisana junija 2012.

Nova tlačna naprava je bila tovarniško prevzeta v prvi polovici avgusta, takoj zatem pa je izvajalec pričel z aktivnostmi na terenu. Sočasno je bila prilagojena tudi elektro oprema vodenja in nadzora pretočnih polj. Funkcionalni preizkusi nove tlačne naprave, elektro opreme in opreme, vezane na pretočno polje 2, so bili zaključeni do 14.09.2012, ko je bilo izvedeno tudi šolanje obratovalnega osebja, zapisniški prevzem in stavljenje nove opreme v poskusno obratovanje. Dela na pretočnem polju 1 so se pričela 17.09.

in so bila zaključena v začetku novembra.



V sklopu tega projekta je tudi izvedba AKZ servocilindrov za pomik segmentov na obeh pretočnih poljih. Dela bi morala biti izvedena že pred začetkom zamenjave tlačne naprave, vendar so zamujala zaradi težav izvajalca. Tako so bili do konca oktobra obnovljeni trije servocilindri od štirih. Po večjem deževju in nastopu visoke vode v novembru pa je bilo odločeno, da bo zadnji servocilinder obnovljen v začetku naslednjega leta, ko bodo za to ustrezni vremenski pogoji.

OBNOVA DVOJNIH KLJUKASTIH ZAPORNIC PRETOČNIH POLJ HE MEDVODE

Izdelana je bila dokumentacija za razpis, izpeljan postopek izbire najugodnejšega ponudnika in podpisana pogodba z izbranim izvajalcem. Izvajalec je z deli (pretočno polje 1) na objektu začel 28.6.2012 in jih v glavnem zaključil do 14.9.2012. Antikorozijska zaščita zunanje strani kovinskih sten pretočnega polja in zamenjavo steklenih površin na tem delu prelivnega polja pa je bila končana v začetku oktobra. Projekt je bil zaključen v predvidenem roku.



POSODOBITEV DVIŽNIH MEHANIZMOV DVIGAL HE MAVČIČE

Za izvedbo obnove dvižnih mehanizmov dvigal v HE Mavčiče so bile pridobljene tri ponudbe, po pregledu vsebine ponudb je bila z najugodnejšim ponudnikom sklenjena pogodba. Izvajalec je v začetku junija začel z deli na obnovi portalnega in mostnega dvigala. Dela so bila zaključena v juliju, ko so bili izvedeni funkcionalni preizkusi novo vgrajene opreme in šolanje vzdrževalnega osebja. V juliju je bil na obeh dvigalih opravljen tudi pregled obnovljenih dvižnih mehanizmov s strani pooblaščenice inštitucije ZVD. V septembru se je izvedla še obnova čistilnih gabelj in hidravlične roke na čistilnem stroju. Pregled čistilnega stroja s strani pooblaščenice inštitucije pa je bil opravljen v oktobru.



OBNOVA UPRAVLJALNE OMARE MHE MAVČIČE

V prvem kvartalu leta je bila izdelana projektna naloga in z izbranim izvajalcem podpisana pogodba za dobavo opreme in izvedbo del. Z namenom preverjanja usposobljenosti izvajalca je bil izveden tudi ogled obnove štirih MHE pri Tržiču. V drugem kvartalu, ko so bile izdelane in tovarniško prevzete tudi vse elektro omare in omarice ter izvedena predhodna montažna dela. S pričetkom del je bilo potrebno počakati do 02.07.2012, ko je bil končan drst rib in je ribiška družina izvedla izlov rib v ribjem drstišču, ki je tudi iztočni kanal iz elektrarne. Demontažna in montažna dela so bila izvedena v prvi polovici meseca julija. Po spuščanju nove opreme v obratovanje je bil uspešno izveden interni tehnični pregled, po poteku poskusnega obratovanja pa je bil v septembru izveden še kontrolni pregled opreme in odpravljene manjše pomanjkljivosti. Projekt je bil zaključen v predvidenem roku.

OPTIČNA POVEZAVA MEDVODE - MAVČIČE

Komunikacija in prenos podatkov med HE Mavčiče in Medvode poteka po starem bakrenem kablu. Za zagotovitev hitrejšega prenosa podatkov je bilo potrebno obstoječi bakreni kabel zamenjati z lastno optično povezavo. Zaradi zmanjšanja stroškov investicije se je z Elektro Gorenjsko podpisal dogovor o izgradnji skupne kabelske kanalizacije med HE Mavčiče in HE Medvode. Investicija je bila načrtovana v letu 2011 vendar je bilo veliko časa porabljenega za pridobivanje služnostnih pravic za parcele po katerih poteka kabelska trasa. Tako je bilo v letu 2011 izdelane 2.200 m kabelske kanalizacije, v letu 2012 pa še preostalih 700 m, ko je bila znana rešitev krožišča pri Zormanu. Na celotni trasi je bilo upihnjene ali pa v dodatno zaščitno cev položenega okoli 3.000 m optičnega kabla s 96 vlakni. V letu 2013 je potrebno kabel še zaključiti ter priključiti na omrežno opremo.

DIGITALIZACIJA ARHIVA

Pogodba za vzpostavitev elektronskega arhiva je bila podpisana meseca julija 2011, rok za izvedbo pa je znašal eno leto od podpisa pogodbe. V letu 2011 je bila tako postavljena strežniška infrastruktura ter nameščena programska oprema. Izvajalcu se je v pregled in popis postopno predajalo papirno gradivo posameznih enot. Zaradi preobsežnosti gradiva se je zaključek pogodbe podaljšal do konca maja 2013.

V letu 2012 je bil klasično urejen in popisani arhiv tehničnega sektorja na Upravi, arhiv HE Medvode, arhiv HE Moste ter arhiv HE Vrhovo. Nadalje se je odbralo ter digitaliziralo dokumentarno gradivo iz arhivov HE Moste, Medvode ter Vrhovo. V elektronski arhiv pa je bila uvožena tudi prva skenirana dokumentacija, in sicer za HE Moste. Elektronski arhiv je že polno funkcionalen ter dostopen preko spletnega vmesnika.

V leto 2013 so se prenesla dela ureditve, popisa in digitalizacije arhiva HE Mavčiče ter arhiva na pregradi HE Medvode, poleg tega pa še digitalizacija arhiva tehničnega ter ekonomsko splošnega sektorja.

MALE INVESTICIJE

Iz predvidenega nabora malih investicij so bile v letu 2012 izvedene naslednje: klimatizacija lokalnih komand vseh treh agregatov v HE Vrhovo, rastlinska biološka čistilna naprava v Medvodah, interna fekalna kanalizacija, ki bo priklopljena na javno kanalizacijsko omrežje v Mostah, predstavitveni film SEL, ki je objavljen na internetni strani in nabava nove centralno hladilne enote na upravi, ki bo zamenjana v pomladnih mesecih.

NADGRADNJA PROGRAMSKE OPREME CV (ZAKLJUČEK)

CV SEL je bil zgrajen skupaj s CV GEN Energije. Glede na novo programsko opremo, ki prinaša predvsem bolj zanesljivejše in stabilnejše delovanje je bilo skupno dogovorjeno, da se gre v nadgradnjo programske opreme za oba CV. Pogodba je bila podpisana v letu 2010. Večina del se je izvedla v letu 2011, v začetku letošnjega leta pa so se izvedla še vsa obsežna testiranja in šolanje osebja. V začetku aprila je pričelo teči eno mesečno poizkusno obdobje, kjer so se odpravljale zagonske napake, v maju pa je pričelo teči eno letno garancijsko obdobje.

REALIZACIJA INVESTICIJ

	INVESTICIJA	PN 2012	Realizacija 2012	
		V EUR		v %
1	HE na Srednji Savi	3.300.000		
2	Obnova HE Moste - 2. faza (talni izpust)	500.000	164.408	32,9
3	Zamenjava in posodobitev relejne zaščite HE Vrhovo	605.000	526.017	86,9
4	Nadgradnja sistema vodenja vseh HE	335.000	410.000	122,4
5	Mala elektrarna iz OVE	1.900.000	4.150	0,2
6	Zamenjava turbinske regulacije agregata 2 HE Vrhovo	90.000	78.400	87,1
7	Zamenjava tlačne naprave za potrebe pretočnih polj HE Mavčiče	195.000	201.393	103,3
8	Obnova dvojnih kljukastih zapornic pretočnih polj HE Medvode	155.000	144.865	93,5
9	Posodobitev dvižnih mehanizmov dvigal HE Mavčiče *	85.000	181.750	213,8
10	Obnova upravljalne omare MHE Mavčiče	60.000	61.830	103,1
11	Rbja steza Vrhovo (PGD)	25.000		
12	Optična povezava Medvode-Mavčiče	30.000	27.058	90,2
13	Digitalizacija arhiva	60.000	48.560	80,9
14	Male investicije	68.000	100.922	148,4
15	Nadgradnja programske opreme CV(zaključek)* *	15.000	36.385	242,6
16	Nabave OOS	280.900	249.905	89,0
	Investicije iz prejšnjih let:			
17	Male investicije 2011		5.505	
	SKUPAJ	7.703.900	2.241.148	29,1

*Pri posodobitvi dvižnih mehanizmov dvigal v HE Mavčiče je bila v letnem načrtu planirana le posodobitev strojne opreme in zamenjava dvižnih vitlov. V fazi pridobivanja ponudb in po detajlnem pregledu dvižnih naprav pa se je pokazala nujnost posodobitve oziroma zamenjave skoraj celotne elektro opreme, dograditvi novega grabilca z žago na čistilnem stroju in dograditvi nove zastekljene kabine na portalnem dvigalu.

**Prekoračitev planiranih sredstev v letu 2012 pri nadgradnji programske opreme CV je nastala zaradi zamude pri izvajalcu del in s tem zamika plačil iz konca leta 2011 v začetek 2012. Iz navedenega razloga je bil decembra 2011 sklenjen aneks k pogodbi, ki je pomaknil plačilo 4. obroka v višini 15% v leto 2012. 4. obrok je bil po pogodbi predviden za plačilo ob zaključku testiranja nove instalirane programske opreme. To je bilo končano v začetku aprila 2012. Zadnji 5. obrok plačila v višini 10% je bil predviden ob uspešnem zaključku enomesečnega poskusnega obratovanja, ki se je končalo konec aprila 2012, zato se je zamaknilo tudi plačilo 5. obroka.

2.2.5 Informatika

obvladovanje varnostnih tveganj

Na področju informatike in telekomunikacij je bil v letu 2012 glavni poudarek namenjen obvladovanju varnostnih tveganj tako na poslovnem, kot tudi na procesnem delu omrežja.

vpeljava novega protokola

Uspešno smo vpeljali protokol 802.1x, ki omogoča omejevanje dostopa naprav in uporabnikov na nivoju vrat in s tem centraliziran nadzor nad priključevanjem delovnih postaj in uporabnikov v lokalno omrežje. Pri tem smo vzpostavili tudi ločevanje in dinamično dodeljevanje dostopnih pravic na podlagi identitete naprave. Sistem smo nadgradili še z modulom za preverjanje skladnosti naprav z varnostno politiko družbe (nameščeni zadnji sistemski popravki, posodobljena protivirusna programska oprema) ter ukrepanjem ob nedoseganju skladnosti (odprava pomanjkljivosti, prestavitve naprav v karanteno).

vpeljava novega protokola

Namestili smo spletni posrednik, ki omogoča učinkovito zaščito pred zlonamerno kodo, ki se v zadnjem času v največji meri distribuira preko spletnih stani. Hkrati spletni vmesnik omogoča tudi hitrejšo nalaganje spletnih strani z njihovim predpomnjenjem. Na spletnem vmesniku smo omejili uporabo komunikacijskih protokolov samo na tiste, ki jih družba pri svojem delu potrebuje, ostale pa blokiramo. Prav tako blokiramo tudi nekatere kategorije spletnih strani, ki niso skladne z našo varnostno politiko (nasilje, nelegalna programska oprema).

Vzpostavili smo zunanji strežnik elektronske pošte, ki omogoča neposredni dostop do e-pošte od zunaj z uporabo varnega internetnega protokola. Hkrati smo uredili tudi osrednji arhiv e-pošte ter poenotili pravila za upravljanje z e-pošto.

Prenovili smo prostorski informacijski sistem ter vzpostavili osrednjo in standardizirano prostorsko podatkovno zbirko podatkov. Sistem je dostopen preko spletnega vmesnika, programskega orodja ali mobilnih naprav, podprta pa je uporaba tudi GPS modulov. V prostorski IS je dodana tudi velika količina novih prostorskih podatkov (državnih, občinskih, lastnih).

Virtualizirali smo vse strežnike v polvarnem omrežju (spletni strežnik, zunanji strežnik e-pošte,) in tako povečali njihovo razpoložljivost in zanesljivost. Hkrati smo s tem tudi poenostavili nadzor ter vzdrževanje, saj smo jih vključili v skupni sistem s preostalimi strežniki v omrežju.

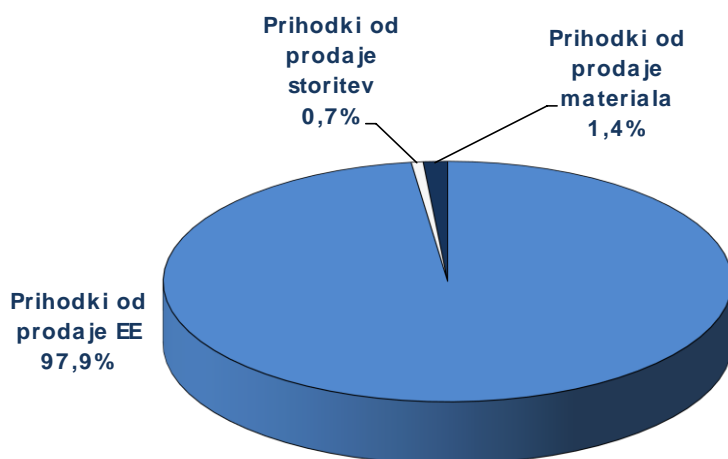
2.2.6 Prodaja in kupci

V letu 2012 smo ustvarili 13.646.949 EUR prihodkov od prodaje, od tega predstavljajo prihodki od prodaje električne energije dobrih 97%, dober 1% predstavljajo prihodki od prodaje materiala in slab 1% prihodki od prodaje storitev.

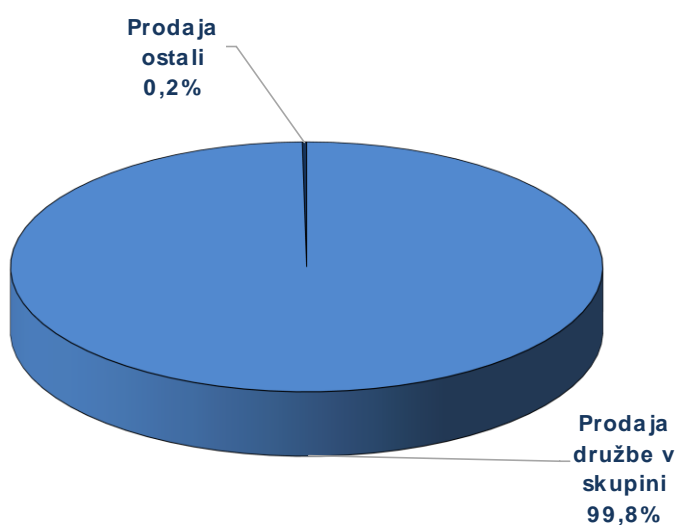
13,6 mio Eur

Prihodkov od prodaje

Struktura prihodkov od prodaje po izdelkih v letu 2012



Struktura prihodkov od prodaje električne energije v letu 2012



2.2.7 Nabava in dobavitelji

Ena poglavitnih nalog nabave je iskanje najugodnejših dobaviteljev kakovostnih izdelkov in storitev. Pri tem gre velik poudarek kvaliteti, saj le kvalitetna oprema in storitve omogočajo nemoteno proizvodnjo.

Namen in cilji nabave materiala, opreme in storitev so:

- izbira kakovostnih dobaviteljev,
- pravočasna dobava za zagotavljanje neprekinjenega obratovanja in proizvodnje,
- racionalna raba finančnih virov in poslovanja podjetja nasploh.

Osnovni dokument, na podlagi katerega se izvaja nabava, je poslovni načrt družbe. V družbi SEL je nabava kot funkcija zagotovljena v sektorjih in proizvodnih enotah. Nabava se v družbi glede na vrednost naročila izvaja na podlagi internih organizacijskih predpisov. V letu 2012 smo na navedeni pravni podlagi izbrali in predlagali sklenitev pogodb z najugodnejšimi dobavitelji. Največje nabave družbe v letu 2012 so potekale za investicije in vzdrževanja opredmetenih osnovnih sredstev in so bile izvedene na podlagi javnih razpisov objavljenih v Uradnem listu RS.

V skladu z zahtevami zagotavljanja kakovosti po standardih ISO 9001 in ISO 14001, v družbi izvajamo sistematično ocenjevanje dobaviteljev in jih razvrščamo na listo odobrenih ponudnikov v skupine A, B, ali C. Za ocenjevanje in s tem uvrščanje na listo odobrenih ponudnikov se upošteva dobavitelje pomembnejših proizvodov in storitev, pomembnih za proces proizvodnje in vzdrževanja elektroenergetskih objektov in opreme.

2.3 ANALIZA USPEŠNOSTI POSLOVANJA

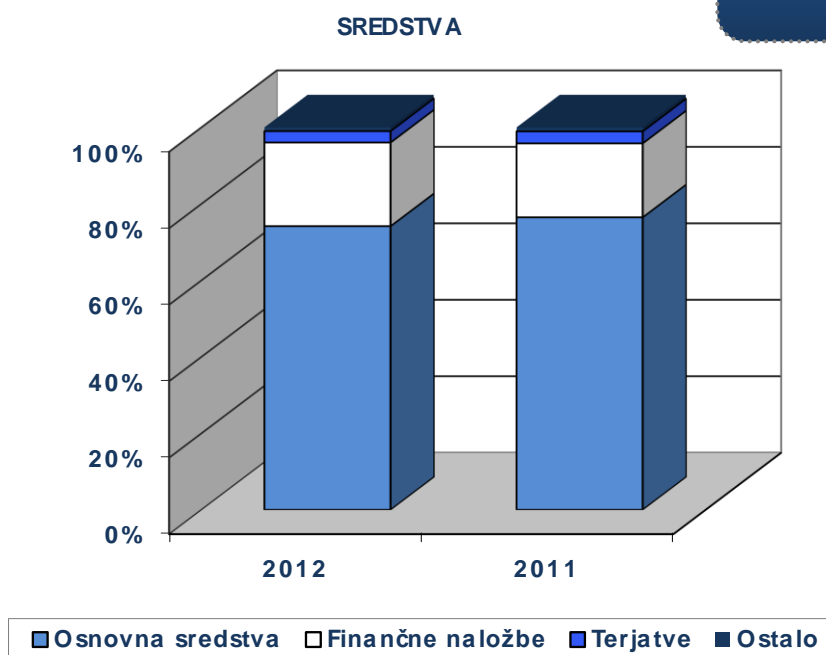
2.3.1 Finančno poslovanje

Osnovni cilj finančnega poslovanja družbe je predvsem v vsakem trenutku zagotoviti plačilno sposobnost in optimalno likvidnost, ki omogoča nemoteno delovanje vseh ostalih poslovnih aktivnosti. Naveden cilj je bil v letu 2012 uspešno realiziran kar omogoča finančna politika družbe, ki je razdeljena na naslednje aktivnosti:

- a. Obvladovanje obveznosti in terjatev
- b. Zagotavljanje plačilne sposobnosti
 - zagotavljanje optimalne likvidnosti – pomeni poleg sredstev za poravnavanje obveznosti tudi plasiranje prostih denarnih sredstev in zagotavljanje ustreznih denarnih donosov
 - ažurna poravnava obveznosti
 - zagotavljanje virov za investicije
- c. Upravljanje s finančnimi tveganji – področje je podrobneje opisano v poglavju upravljanje s tveganji.
- d. Zagotavljanje kapitalske ustreznosti – je eden od ključnih dejavnikov v finančnem poslovanju družbe. Družba je kapitalsko ustrezna, saj razpolaga s potrebnim kapitalom glede na vrsto in obseg poslov, ki jih opravlja.

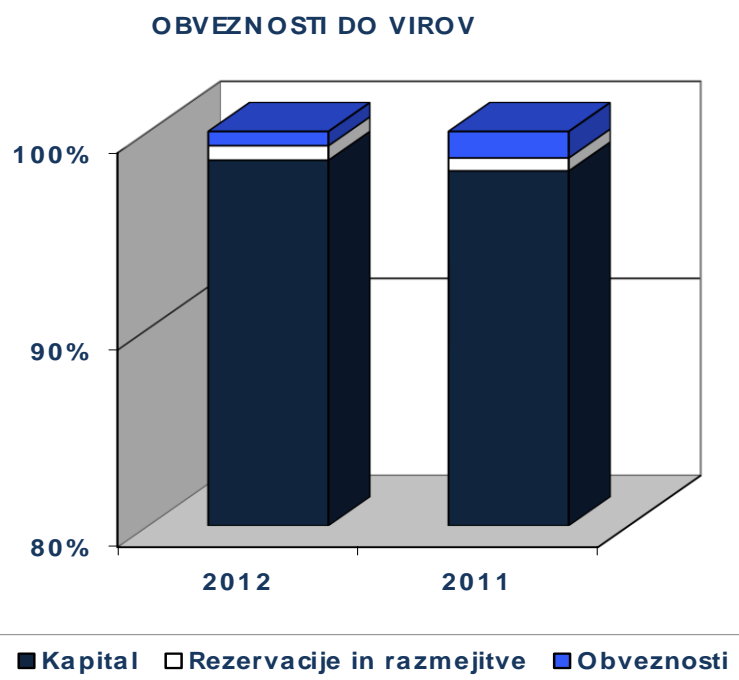
Struktura sredstev v zadnjih dveh letih

154,2 mio EUR
Sredstev



V primerjavi s preteklim letom so se celotna sredstva povečala za 0,2%. Opazno je tudi povečanje finančnih naložb in zmanjšanje terjatev. V postavki ostalo so zaloge, aktivne časovne razmejitev in denarna sredstva.

Struktura obveznosti do virov sredstev v zadnjih dveh letih



151,9 mio EUR
Kapitala

Kapital se je v primerjavi s preteklim letom malenkostno povečal in sicer za 0,2% predvsem zaradi povečanja zakonskih rezerv. Nekoliko manjše so rezervacije in razmejitve ter kratkoročne obveznosti, zaradi zmanjšanja poslovnih obveznosti do dobaviteljev.

2.3.2 Prihodki, odhodki in poslovni izid

Prihodki v letu 2012 v primerjavi z načrtovanimi in realiziranimi v letu 2011

v EUR	2012	PN 2012	2011	Indeks 2012/ PN 2012	Indeks 2012/ 2011
Prihodki iz poslovanja	14.062.941	13.756.215	13.197.684	102,2	106,6
Finančni prihodki	1.702.809	1.115.000	1.556.892	152,7	109,4
Drugi prihodki	3.078	25.000	216.387	12,3	1,4
Skupaj prihodki	15.768.828	14.896.215	14.970.963	105,9	105,3

V letu 2012 je bilo ustvarjenih 15.768.828 EUR vseh prihodkov. Največji delež predstavljajo prihodki iz poslovanja v višini dobrih 89% vseh ustvarjenih prihodkov. Prihodki iz poslovanja so višji od načrtovanih in od realiziranih v letu 2011, predvsem zaradi višjih prihodkov od prodaje električne energije, prodaje materiala (prodaja proda), višjih prevrednotovalnih prihodkov ter nekoliko višjih premij za električno energijo. Finančni prihodki so predvsem prihodki od obresti, ki so prav tako višji zaradi višjega stanja depozitov in posledično višjih obresti ter prihodkov od valorizacije terjatev do MZIP in Infra d.o.o v višini 321.663 EUR. Pri drugih prihodkih gre predvsem za izredne prihodke, praviloma so to prejete odškodnine, ki so nižje od načrtovanih in realiziranih v letu 2011.

Odhodki v letu 2012 v primerjavi z načrtovanimi in realiziranimi v letu 2011

v EUR	2012	PN 2012	2011	Indeks 2012/ PN 2012	Indeks 2012/ 2011
Odhodki iz poslovanja	14.891.017	14.818.318	14.158.656	100,5	105,2
Finančni odhodki	270.215	50	19	540.430,0	1.422.184,2
Drugi odhodki	24.328	26.000	24.312	93,6	100,1
Skupaj odhodki	15.185.560	14.844.368	14.182.987	102,3	107,1

Odhodki iz poslovanja so nekoliko višji od načrtovanih in realiziranih v letu 2011 predvsem zaradi višje amortizacije in odpisov vrednosti ter višjih drugih poslovnih odhodkov. Precej višji od načrtovanih in realiziranih v letu 2011 so tudi finančni odhodki in sicer zaradi slabitev delnic NLB d.d., v višini 269.924 EUR.

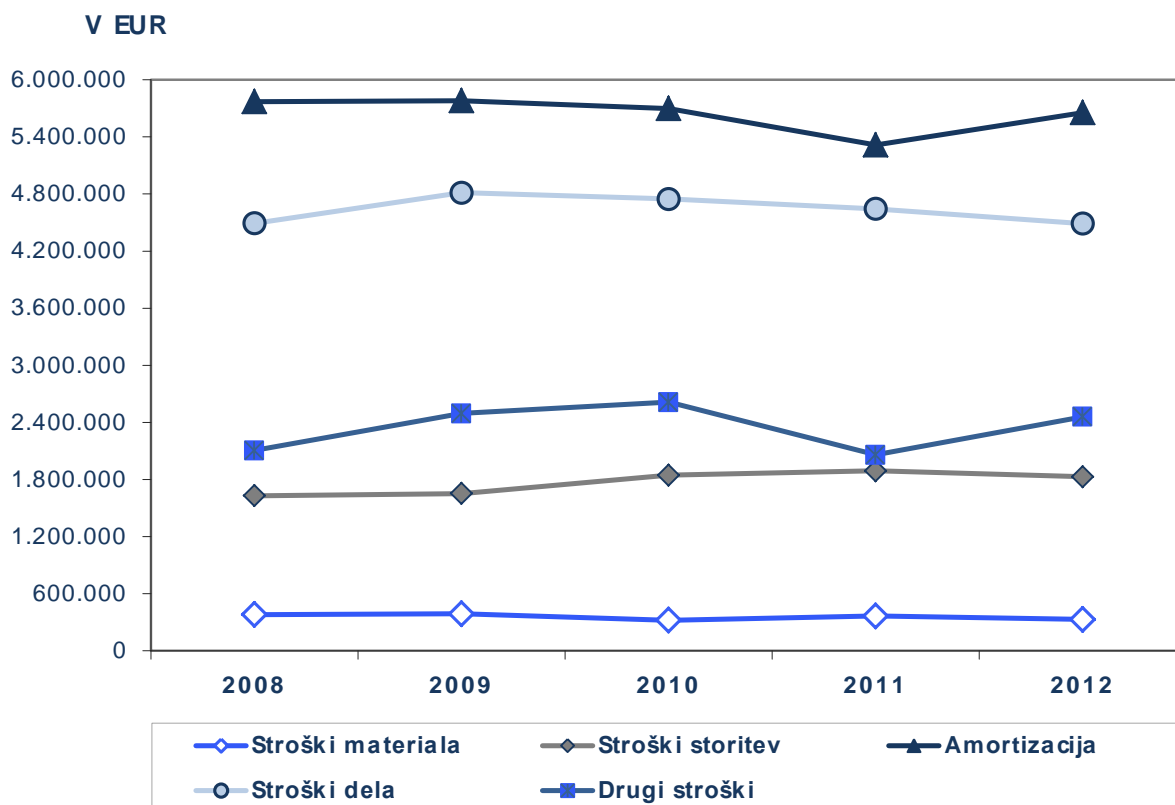
Poslovni izid v letu 2012 v primerjavi z načrtovanim in realiziranim v letu 2011

v EUR	2012	PN 2012	2011
PI iz poslovanja	-828.076	-1.062.103	-960.972
PI iz rednega delovanja	604.518	52.847	595.901
Celotni PI	583.268	51.847	787.976
Čisti PI	574.794	51.847	773.253

Poslovni izid iz poslovanja je boljši od načrtovanega. Precej višji od načrtovanega pa je celotni poslovni izid in sicer zaradi višjih finančnih prihodkov in tudi nekoliko višjih prihodkov iz poslovanja. Družba je poslovno leto zaključila s čistim dobičkom v višini 574.794 EUR.

2.3.3 Analiza stroškov poslovanja

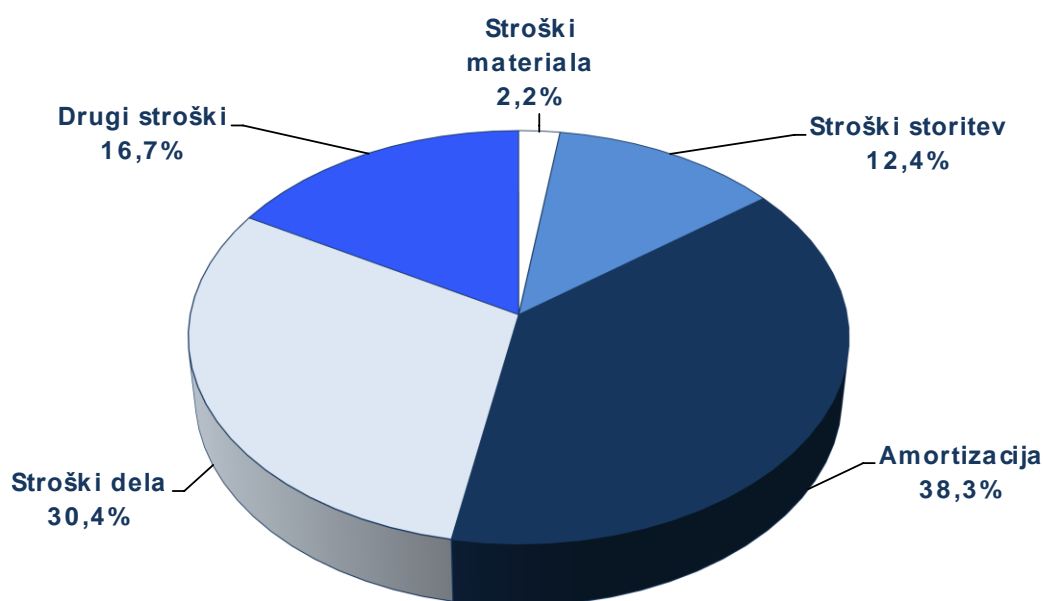
Gibanje stroškov po vrstah z upoštevanjem inflacije od leta 2008 dalje



Stroški materiala imajo trend stagnacije oz. celo nekoliko upadajo. Stroški storitev rahlo naraščajo. V zadnjih letih so v upadanju stroški dela. V zadnjem letu so narasli stroški amortizacije.

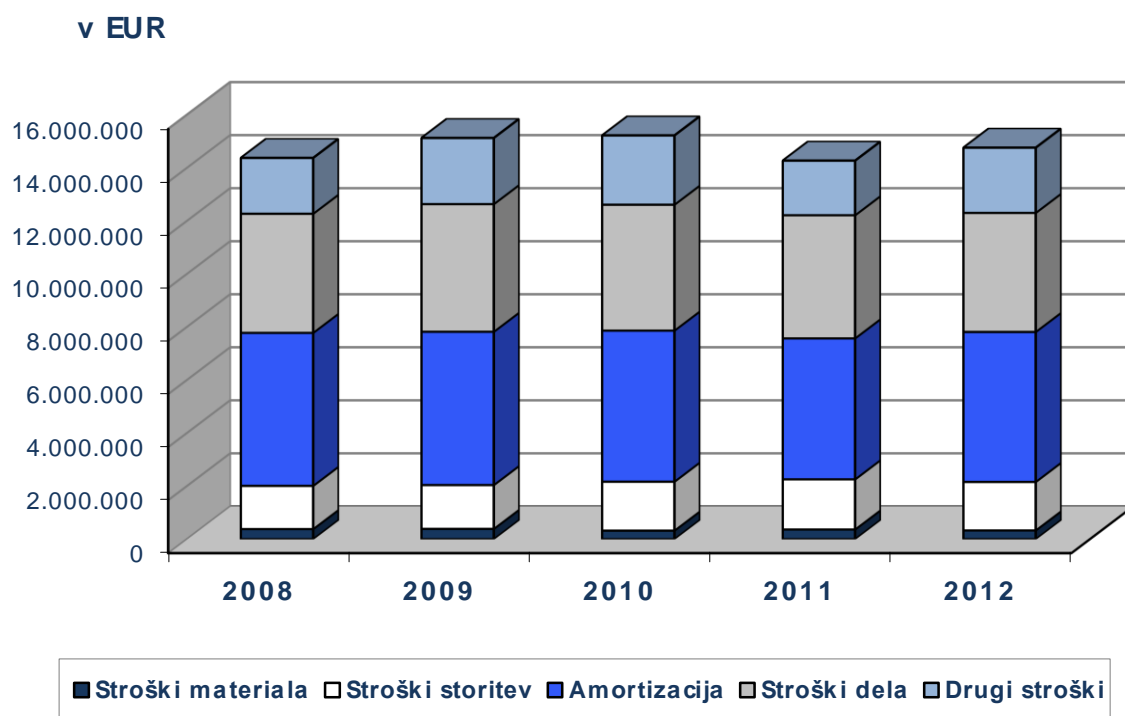
Prav tako naraščajo drugi stroški, razen v letu 2011 so nekoliko nižji zaradi nižjih koncesnin in vodnih prispevkov. Te dajatve so opredeljene s predpisi in družba nanje nima vpliva, predvsem pa so vezane na proizvodnjo, ki je bila v letu 2011 nižja od realizirane v preteklih letih.

Struktura stroškov v letu 2012



V letu 2012 največji delež v celotni strukturi stroškov predstavlja amortizacija (dobrih 38%), sledijo stroški dela (dobrih 30%) in drugi stroški (skoraj 17%). Najmanjši delež predstavljajo stroški materiala.

Struktura stroškov od leta 2008 dalje z upoštevanjem inflacije



2.3.4 Kazalniki poslovanja

Vsi kazalniki so izračunani glede na podatke v računovodskih izkazih za leto 2012. Stopnje so prikazane v odstotkih, koeficienti pa v dejanskih številkah. V analizi smo kazalnike razdelili na tiste, ki kažejo na **zanesljivost** poslovanja družbe ter tiste, ki kažejo **uspešnost** poslovanja družbe.

ZANESLJIVOST POSLOVANJA

Stopnja lastniškosti financiranja	2012	2011
1. Kapital	151.975.778	151.039.824
2. Obveznosti do virov sredstev	154.218.877	154.120.127
Stopnja lastniškosti financiranja = 1 / 2	98,55%	98,00%

Kapital predstavlja dobrih 98% vseh obveznosti do virov, kar pomeni, da se družba **v veliki večini financira z lastnimi sredstvi**. Zaradi povečanja kapitala oz višjih zakonskih rezerv in nižjega negativnega presežka iz prevrednotenja, se je vrednost kazalnika v primerjavi s preteklim letom nekoliko zvišala. Stopnja se z leti bistveno ne spreminja, kar kaže **na stabilnost v poslovanju** družbe.

Stopnja dolgoročnosti financiranja	2012	2011
1. Kapital	151.975.778	151.039.824
2. Dolgoročni dolgovi, rezervacije in PČR	1.106.881	1.018.855
3. Skupaj (1.+ 2.)	153.082.659	152.058.679
4. Obveznosti do virov sredstev	154.218.877	154.120.127
Stopnja dolgoročnosti financiranja = 3 / 4	99,26%	98,66%

Ker ima družba zelo malo dolgoročnih obveznosti, je ta kazalnik podoben stopnji lastniškosti financiranja. Kar 98,26% svojih sredstev družba financira z dolgoročnimi viri in le slab 1% s kratkoročnimi.

Koeficient neposredne pokritosti kratk. obv. (hitri koeficient)	2012	2011
1. Denarna sredstva	117.910	337.131
2. Kratkoročne finančne naložbe	23.451.828	24.597.385
3. Skupaj likvidna sredstva (1.+ 2.)	23.569.738 [■]	24.934.516
4. Kratkoročne finančne in poslovne obveznosti	1.104.125	2.061.345
Koef. neposredne pokritosti kratk. obv. (hitri koeficient) = 3 / 4	21,35	12,10

Koeficient kaže na razmerje med likvidnimi sredstvi in kratkoročnimi obveznostmi. Glede na preteklo leto se je vrednost precej povečala zaradi zmanjšanja obveznosti. Vrednost je precej višja od ena, kar kaže, da **družba brez težav ažurno pokriva svoje obveznosti.**

USPEŠNOST POSLOVANJA

Stopnja dolgoročnosti investiranja	2012	2011
1. Opredmetena osnovna sredstva	113.944.663	117.455.048
2. Neopredmetena osnovna sredstva	441.362	431.040
3. Dolgoročne finančne naložbe	10.283.385	5.193.031
4. Dolgoročne poslovne terjatve	728.788	1.927.855
5. Skupaj (1.+ 2.+ 3.+ 4.)	125.398.198 [■]	125.006.974
6. Sredstva	154.218.877	154.120.128
Stopnja dolgoročnosti investiranja = 5 / 6	81,31%	81,11%

Kazalnik prikazuje delež trajnega in dolgoročnega financiranja v obveznostih do virov sredstev. Ti viri financiranja se na splošno opredeljujejo kot kvalitetni viri financiranja. Načeloma vplivajo na večjo varnost poslovanja. Delež dolgoročnih sredstev je **visok, vendar glede na dejavnost družbe popolnoma sprejemljiv.** V primerjavi s preteklim letom se je malenkostno povečal.

Koeficient kratkoročne pokritosti kratk. obv. (kratkoročni koeficient)	2012	2011
1. Kratkoročna sredstva	28.241.670	28.313.640
2. Aktivne časovne razmejitve	329.907	402.051
3. Skupaj kratkoročna sredstva (1.+ 2.)	28.571.577 [█]	28.715.691
4. Kratkoročne finančne in poslovne obveznosti	1.104.125	2.061.345
Koeficient kratk. pokritosti kratk. obv. (kratkoročni koeficient) = 3 / 4	25,88	13,93

Koeficient pove kako družba pokriva svoje kratkoročne obveznosti, če je njegova vrednost 1 ali več je družba v celoti sposobna ažurno poravnati svoje kratkoročne obveznosti. Vrednost koeficienta je v obeh letih bistveno večja kar kaže na **visoko likvidnost in uspešno upravljanje s kratkoročnimi obveznostmi**.

Koeficient gospodarnosti poslovanja	2012	2011
1. Prihodki iz poslovanja	14.062.941	13.197.684
2. Stroški blaga, materiala in storitev	2.157.686	2.210.951
3. Stroški dela	4.489.835	4.552.411
4. Amortizacija	5.656.500	5.212.259
5. Drugi poslovni odhodki	2.459.024	2.018.138
6. Skupaj poslovni odhodki (2.+ 3.+ 4.+ 5.)	14.763.045 [█]	13.993.759
Koeficient gospodarnosti poslovanja = 1 / 6	0,95	0,94

Koeficient je v primerjavi s preteklim letom nekoliko višji, kar pomeni, da družba **iz poslovanja izkazuje nekoliko višji rezultat**, kot v preteklem letu.

2.4 UPRAVLJANJE S TVEGANJI

Hidrologija

Največji dejavnik tveganja

Kot gospodarska družba se vsakodnevno srečujemo s tveganji na vseh področjih poslovanja. Zavedamo se, kako upravljanje s tveganji pomembno vpliva na obstoj in razvoj naše družbe, zato temu področju posvečamo veliko pozornosti. Pred pretečimi tveganji se ne moremo v celoti zavarovati, vendar pa lahko posamezna prepoznana tveganja **omilimo s pravočasnimi aktivnostmi in ukrepi**. Največja tveganja za družbo predstavljajo poslovna tveganja.

Pregled identificiranih tveganj

TVEGANJA	Verjetnost nastanka			Vpliv na poslovanje				Instrument obvladovanja
	majhna	srednja	velika	majhen	srednji	velik	zelo velik	
Poslovna tveganja								
Uničenje premoženja	x						x	zavarovanje premoženja
Prodaja EE	x						x	kvalitetno ocenjevanje proiz., poudarek na pripravljenosti naprav
Hidrologija			x				x	spremljanje hidroloških razmer, vzdrževanje v sušnih obdobjih
Delovanje IS	x						x	redno vzdrževanje, posodabljanje, režim asistence, podvojene komunikacijske poti
Proizvodna tveganja								
Izpad HE Moste-plazovitost terena		x			x			dodatne ojačitve strojnice, zavarovanje
Izpadi proizvodnih naprav	x						x	obnove, redno vzdrževanje, meritve in diagnostika naprav ter objektov
Ekološko tveganje	x				x			
Finančna tveganja								
Naložbeno tveganje	x				x			upoštevanje sprejetih pravil za naložbenje
Obrestno tveganje	x			x				
Likvidnostno tveganje	x					x		ažurno načrtovanje denarnega toka, depozit na odpoklic

POSLOVNA TVEGANJA

- **Uničenje premoženja** – družba ima fizično premoženje zavarovano pri zavarovalnicah (uničenje pred požarom, poplavami, potresom, strojelomom, krajo).
- **Prodaja proizvedene električne energije** – kvalitetno ocenjevanje letno načrtovane količine proizvedene električne energije, tako je verjetnost, da jo v celoti prodamo, večja. Poleg tega je pri prodajni pogodbi poudarek na čim večji pripravljenosti obratovalnih naprav.
- **Hidrologija** – proizvodnja električne energije je odvisna od hidroloških razmer. Hidrologija predstavljajo **največji dejavnik tveganja za družbo**. Delno ga družba lahko obvladuje tako, da:
 - letno načrtuje proizvodnjo glede na zadnje 30 letno povprečje pretokov Save in predvidi 70% verjetnost nastopa hidrologije,
 - načrtovanje proizvodnje temelji na tekočem spremljanju hidrometeoroloških razmer, na podlagi katerih se ocenjuje verjetnost nastopa in trajanja pretokov,
 - načrtujemo večja investicijska in vzdrževalna dela v sušnih obdobjih.Tako z načrtovano letno količino proizvedene električne energije, kot tudi z načrtovanjem hidrologije oz. vodnih pretokov se ukvarja služba za obratovanje.
- **Delovanje informacijskega sistema** – za to področje je v družbi odgovorna služba za teleinformatiko. Informacijske in telekomunikacijske tehnologije (IT) predstavljajo podporni proces praktično vsem procesom, ki tečejo v družbi. V zadnjih nekaj letih je prišlo do občutnega **povečanja prisotnosti IT-ja tudi na področju vodenja ter vzdrževanja proizvodnih objektov** ter njihovega povezovanja v poslovno okolje. Poleg centra vodenja, po ethernet omrežju poteka tudi komunikacija za lokalno vodenje objektov, številni sistem, zaščito in gradbeni monitoring. Tu so kritični časi veliko krajši, posledice nedelovanja sistema pa bistveno večje (npr. nezmožnost daljinskega nadzora ter vodenja energetskega objekta).

Tveganja, ki bi nastala z izpadom informacijskega ali telekomunikacijskega omrežja obvladujemo tako, da so **ključne komponente omrežja podvojene, redno vzdrževane in posodobljene**. Prav tako so pod ustreznim **režimom asistence**, ki zagotavlja, da so v primeru okvare pravočasno zamenjane. Podvojene so tudi vse pomembne komunikacijske poti. Postavljen je sistem neprekinjenega napajanja, ki zagotavlja nemoteno oskrbo z električno energijo za strežnike in aktivno omrežno opremo. Glede na vpetost informacijskih tehnologij v samo proizvodnjo je poseben poudarek namenjen varnosti. Celotno omrežje je logično razdeljeno na več navideznih odsekov, prehod je mogoč le preko požarne pregrade z ustrežno nastavljenimi varnostnimi pravili. Oddaljen dostop do informacijskega sistema družbe je mogoč, vzpostavljeno pa je dvovektorsko overjanje uporabnikov ter šifriranje celotnega prometa. Varnost je z ustreznimi protivirusnimi programi zagotovljena tudi na nivoju strežnikov ter delovnih postaj, najpomembnejša pa je osveščenost vseh uporabnikov.

PROIZVODNA TVEGANJA

- Pri HE Moste gre za **dodatno tveganje** zaradi plazovitosti terena nad strojnico (drsenje brežin). Z zaključkom obnove HE Moste smo z dodatnimi ojačitvami sten strojnice to tveganje bistveno zmanjšali.
- **Izpadi proizvodnih enot naprav** – obvladujemo z izvedenimi obnovami, rednim vzdrževanjem (remonti, revizije) in periodičnimi kontrolami naprav (meritve, diagnostika naprav) ter monitoringi naprav in objektov.
- **Ekološka tveganja** – s svojim delovanjem lahko glede na naravo procesov, ki jih obvladujemo, povzročamo različna tveganja za okolje, vključno s prebivalstvom. Tveganja so identificirana v okviru okoljskih vplivov po ISO 14001 ter Izjavi o varnosti z oceno tveganja in Oceni požarne ogroženosti deloma tudi pri procesu zagotavljanja varnosti in zdravja pri delu in protipožarne varnosti. Največja tveganja tako nastopajo pri havarii (strojelom, porušitev objektov, ogrožanje varnosti in zdravja zaposlenih), ki posledično povzroči požar, ogrožanje varnosti celotnega objekta in sosednjih objektov, ekološko nesrečo (razlitje olj in maziv, razlitja kislin in izpuste drugih nevarnih snovi), povečane pretoke ali celo poplavne valove.

Tveganja delovanja družba obvladuje tudi s standardi, ki so oblikovani s predpisanimi pravili v internih aktih in s standardi ISO ter OHSAS (postopki, načrti zaščite in reševanja).

FINANČNA TVEGANJA

- **Naložbena** – s sprejetjem Strategije in postopkov naložbenja prostih denarnih sredstev je družba uvedla pravila za naložbenje prostih denarnih sredstev, kar daje podlago za boljše obvladovanje naložbenega tveganja.
- **Obrestna** – na naložbeni strani (plasiranje denarnih sredstev), se vedno pridobiva več ponudb in potem izbere najugodnejšo. Pri kreditih, ki so bila v preteklih letih dana zaposlenim, imamo sklenjene pogodbe z revalorizacijsko klavzulo ali z devizno klavzulo in realnega dela obrestne mere. Glede na vse navedene ukrepe ocenjujemo, da je obrestno tveganje zelo majhno.
- **Likvidnostna** – ta tveganja se obvladujejo z rednim načrtovanjem denarnega toka družbe na letnem, mesečnem in dnevnem nivoju. V primeru nenačrtovanih obveznosti za plačilo ima družba del denarnih sredstev vezanih kot depozit na odpoklic, s katerim lahko ažurno pokrije obveznosti. Na strani prilivov (velika večina vseh prilivov) ima družba prodajo električne energije zavarovano z bianco menicami. Na ta način je likvidnostno tveganje učinkovito nadzorovano.

2.5 DRUŽBENA ODGOVORNOST

Glavna dejavnost družbe je proizvodnja električne energije, ki mora biti zanesljiva, kakovostna, varna, ekonomična, okolju prijazna, v ustreznih delovnih pogojih za zaposlene in ostale izvajalce ter v zadovoljstvo kupca. Ob tem se zavedamo, da z izgradnjo in obratovanjem hidroelektrarn pomembno posegamo v prostor, okolje in družbo kot celoto. Naravne dobrine moramo ohranjati ter prispevati k družbenim izboljšavam v okvirih možnosti poslovanja. Vse to pa lahko zagotavljamo le s poslovno urejenostjo družbe in njeno družbeno odgovorno naravnostjo, kar se tudi odraža v sistemu vodenja družbe.



2.5.1 Kadrovska funkcija

114 zaposlenih

Eden od strateških ciljev družbe je skrbeti za izobražene, kompetentne, zadovoljne in motivirane zaposlene ter kakovost delovnega življenja, zagotavljanje optimalnega števila zaposlenih in optimalne kadrovske strukture. Naveden cilj dosegamo s skrbnim kadrovskim načrtovanjem, stalnim izobraževanjem zaposlenih, stimulativnim nagrajevanjem, skrbimo za dobre odnose med zaposlenimi, informiranjem zaposlenih o poslovanju družbe ter organiziramo srečanja za zaposlene.

V družbi deluje sindikat, ki je organiziran v okviru Sindikata delavcev dejavnosti energetike Slovenije. Zaposleni lahko uresničujejo svoje soupravljalne pravice preko Sveta delavcev. Med člani sveta delavcev se izvoli tudi predstavnik zaposlenih v nadzornem svetu.

Na dan 31.12.2012 je bilo v družbi zaposlenih 110 delavk oz. delavcev, in sicer:

- 106 zaposlenih za nedoločen čas,
- 4 zaposleni za določen čas.

Število zaposlenih v družbi na dan 31.12.2012 je v primerjavi s stanjem na dan 31.12.2011 **manjše za pet zaposlenih**. Število zaposlenih za nedoločen čas je v omenjeni primerjavi manjše za sedem zaposlenih, število zaposlenih za določen čas pa je v primerjavi s stanjem na dan 31.12.2011 večje za dva zaposlena.

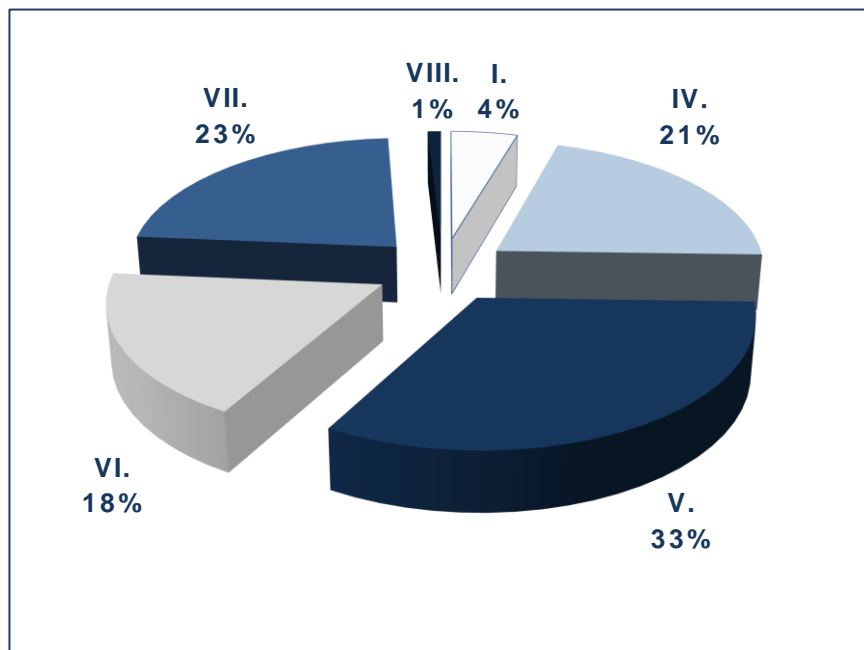
STANJE IN STRUKTURA ZAPOSLENIH

Povprečno število zaposlenih v letu 2012 po stopnji strokovne izobrazbe in stanji na 31.12.2011 in 31.12.2012

Strokovna izobrazba	Povprečno št. zaposlenih		
	2011	2012	v %
I.	6	6	5,2%
IV.	26	24	20,8%
V.	40	39	33,7%
VI.	22	20	17,7%
VII.	23	25	21,6%
VIII.	1	1	0,9%
SKUPAJ	116	114	100,0%

Iz strukture formalno-pravne izobrazbe je razvidno, da ima največ delavcev srednjo strokovno izobrazbo, to je V. stopnjo, sledijo pa ji IV. in VII. oziroma VI. stopnja. Opazni so premiki delavcev z nižje stopnje strokovne izobrazbe na višjo stopnjo strokovne izobrazbe.

Izobrazbena struktura zaposlenih



Povprečno število zaposlenih, povprečna starost in izobrazba v zadnjih petih letih

	2012	2011	2010	2009	2008
Povp. št. zaposlenih	114	116	118	119	123
Povprečna starost (let)	45,76	46,77	45,57	44,82	44,63
Povprečna izobrazba	5,27	5,19	5,14	5,11	5,07

Povprečno število zaposlenih v zadnjih petih letih upada. Povprečna izobrazba v družbi je malo nad peto stopnjo, povprečna starost pa je skoraj 46 let.

IZOBRAŽEVANJE ZAPOSLENIH

V letu 2012 se je v interesu družbe ob delu izobraževalo 12 delavk oz. delavcev. Poleg izobraževanja ob delu je potekalo tudi potrebno stalno usposabljanje ostalih zaposlenih, pri čemer je bilo v letu 2012 v celoti realiziranih 44% letnih načrtovanih aktivnosti na tem področju.

V šolskem letu 2012/2013 smo sklenili dve pogodbi o štipendiranju z novima štipendistoma, s tremi obstoječimi štipendisti pa smo sklenili nove pogodbe za nadaljevanje študija.

2.5.2 Sistemi vodenja

Glavna dejavnost družbe je proizvodnja električne energije, ki mora biti zanesljiva, kakovostna, varna, ekonomična, okolju prijazna, v ustreznih delovnih pogojih za zaposlene in ostale izvajalce ter v zadovoljstvo kupca. Ob tem se zavedamo, da z izgradnjo in obratovanjem hidroelektrarn pomembno posegamo v prostor, okolje in družbo kot celoto. Naravne dobrine moramo ohranjati ter prispevati k družbenim izboljšavam v okvirih možnosti poslovanja. Vse to pa lahko zagotavljamo le s poslovno urejenostjo družbe in njeno družbeno odgovorno naravnostjo, kar se tudi odraža v sistemu vodenja družbe.

Družba SEL je tudi v letu 2012 nadaljevala prizadevanja za trajno izboljševanje delovanja procesov, ki jih zagotavlja v okviru integriranega sistema vodenja z naslednjimi področji:

- kakovost,
- ravnanje z okoljem ter
- varnost in zdravje pri delu.

Cilje vseh procesov s posebnim poudarkom na omenjenih treh področjih sistema zagotavljamo s poslovno, okoljsko in varnostno urejenostjo družbe. S tako urejenostjo se uresničuje tudi osnovni cilj družbe, ki je dolgoročna poslovna uspešnost.

Pomembnejše aktivnosti sistema vodenja v letu 2012

Pomembnejše aktivnosti		Termin
1	Sprejem plana notranjih presoj sistema vodenja za leto 2012	17. 1. 2012
2	Notranje presoje za sistem vodenja v letu 2012	2.-26.4. 2012
3	Zaključni sestanek notranjih presoje za sistem vodenja	15. 5. 2012
4	Okoljski pregled in pregled sistema varnosti in zdravja pri delu v 2012	7. 6. 2012
5	Vodstveni pregled za sistem vodenja za 2012	19. 6. 2012
6	Zunanje presoje za sistem vodenja v letu 2012	12. in 13.9.2012
7	Gasilska vaja v strojnici HE Moste	10. 10. 2012
8	Pregled ukrepov za priporočila z zunanje presoje v letu 2012	11. 10. 2012

V letu 2012 smo opravili po pogodbi z Bureau Veritas integrirano kontrolno presojo za vse tri standarde sistema vodenja istočasno. Odobrena je bila nadaljnja veljavnost certifikacije za standarde ISO 9001 in 14001 ter OHSAS 18001.

2.5.3 Ravnanje z okoljem

Sistem ravnanja z okoljem se vodi po standardu ISO 14001. Pri vseh dejavnostih družbe se upošteva skrb za okolje in posveča največjo pozornost zmanjševanju in izogibanju vplivov na okolje. Učinke skrbi za okolje spremljamo z okoljskimi pregledi in izvajanjem okoljskih programov. Trije okoljski programi na HE Moste in eden na HE Vrhovo so se ohranili. Uspešno se je zaključil okoljski program 2010 OKP 19 »Izboljšanje razmer glede obremenjevanja okolja s hrupom pri agregatu 1 na HE Medvode«.

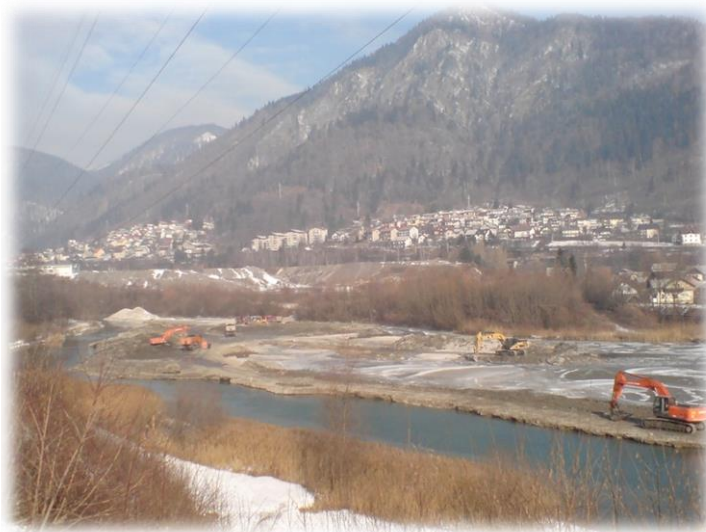
Večja aktivnost na področju okolja je pričetek izvajanja zahtev iz Uredbe o načrtu upravljanja voda (NUV) za vodni območji Donave in Jadranskega morja Ur. l. RS 61-2891/11 (izvajanje dopolnilnih ukrepov za doseganje dobrega stanja oziroma dobrega potenciala za obdobje 2009 – 2015 na vodnih telesih, kjer imamo energetska koncesija).

Glede na amortiziranost biološke čistilne naprave »biodisk« 60 PE v HE Medvode smo v letu 2011 načrtovali ter do aprila 2012 potem tudi izvedli zamenjavo čistilne naprave z rastlinsko čistilno napravo LIMNOWET 20 PE.



Rastlinska čistilna naprava LIMNOWET 20 PE v HE Medvode

V okviru odstranjevanja naplavin je bilo iz prodnega zadrževalnik Javornik v marcu odvzeto 59.299 m³ naplavin, iz zadrževalnika Majdičev log pa v avgustu 30.225 m³ naplavin. V Zbiljskem jezeru se je v mesecih julij in avgust pokosilo 240 m³ vodnega rastlinja. Na družbo so prispelle štiri zunanje okoljske pobude povezane s turistično in športno izrabo vodnih in obvodnih površin, ki so se sproti reševale. Zunanjih okoljskih pritožb ni bilo.



2.5.4 Varnost in zdravje pri delu ter požarna varnost

Sistemske aktivnosti so opisane v predhodnih točkah, po planu VZD in PV za leto 2012 so bile realizirane naslednje aktivnosti:

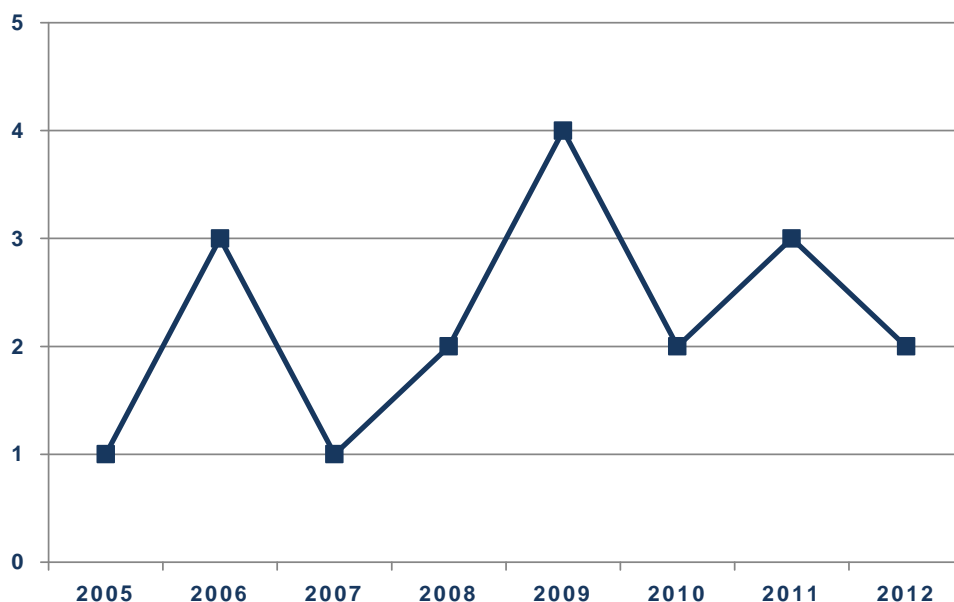
- priprava ustreznih dokumentov pred pričetkom pogodbenih in drugih del,
- nadzorni obhodi delovišč,
- pregled dvigal in delovnih vozil,
- pregled dvigal za prevoz oseb,
- pregled el. inštalacij, strojev in naprav,
- pregled lestev,
- pregled opreme pod tlakom,
- pregled plovila za košnjo vodnega rastlinja,
- pregled sistemov aktivne požarne zaščite,
- pregled opreme za gašenje
- izvedba gasilske vaje v HE Moste,
- pregled kurilnih naprav,
- izvedba preventivnih zdravstvenih pregledov,
- nabava osebne varovalne opreme.



Skladno s standardom OHSAS 18001:2007 in organizacijskimi predpisi so se izvedle naloge po programih varnosti in zdravja pri delu.

V obravnavanem obdobju sta se zgodili dve delovni poškodbi, ena na delu in ena na poti na delo. Javljeni sta bili območni enoti ZZS in pristojni inšpekciji dela, ker je odsotnost z dela trajala več kot tri dni. Obe nezgodi sta bili interno raziskani v sodelovanju z neposrednimi vodji.

Število nesreč s poškodbami pri delu v zadnjih osmih letih



2.5.5 Komuniciranje

Notranje komuniciranje

Informiranje, tako v vertikalni kot horizontalni smeri, je osnovni pogoj za dobro, pravočasno in kakovostno opravljeno delo. Delo mora potekati usklajeno na različnih nivojih družbe. Orodja, ki se pri pretoku informacij uporabljajo so:

- o sestanki in kolegiji,
- o osebni razgovori,
- o telefonski razgovori,
- o elektronska pošta,
- o oglasne deske,
- o intranet.

V družbi redno potekajo kolegiji direktorja, kjer se usklajuje načrte, informira in sprejema sklepe in odločitve. Nosilce posameznih del se informira z osebnimi razgovori, s pošiljanjem navodil in okrožnic. Nosilci del informirajo vodstvo o opravljenih delih z zapisniki, poročili o opravljenem delu ali dostavljanjem izdelkov.

Vodstvo je odgovorno, da so informacije pravočasno dostavljene na ustrezna mesta, izvajalci pa, da korektno in pravočasno obveščajo o izvajanju nalog. Zaradi kompleksnosti in zahtevnosti večino nalog v podjetju sicer izvajamo v skupinah.

Dodatno se zaposleni z informacijami seznanjajo na rednih sejah sveta delavcev in sindikata družbe, kjer so jim predstavljeni tudi poslovni rezultati, kadrovska problematika, strategija razvoja družbe in druge pomembne poslovne informacije. V kolikor je potrebno se po posameznih enotah sklicujejo tudi zbori delavcev.

Zunanje komuniciranje

Komuniciranje z okoljem je pomemben dejavnik poslovanja družbe, saj je proizvodnja električne energije tesno vpeta v okolje in nanj bistveno vpliva ter se razprostira praktično na celotnem področju porečja reke Save v Sloveniji.

V primeru pomembnejših poslovnih in zahtevnejših komunikacijskih dogodkov družba obvešča javnosti preko medijev tako na nacionalni kot tudi lokalni ravni. Po potrebi organiziramo novinarske konference. Informacije v zvezi z ravnanjem z okoljem objavljamo tudi na spletni strani podjetja.

Znotraj skupine GEN energija družba komunicira s predstavniki na kolegijih direktorjev.

Zaposleni redno prejemajo glasilo Naš stik, v katerem so zbrane informacije iz celotnega elektrogospodarstva Slovenije.

2.6 RAZVOJ DRUŽBE

2.6.1 Pričakovani razvoj družbe

izkoriščanje
porečja Save
in drugih OVE

Osnovna naloga družbe SEL je gospodarno izkoriščati vodni energetski potencial porečja Save ter skrbeti za razvoj, prostorsko rezervacijo, gradnjo in izkoriščanje tega porečja. Predvideni razvoj družbe do leta 2016 je generalno usmerjen v izkoriščanje energetskega hidropotenciala reke Save s pritoki in v izkoriščanje drugih obnovljivih virov energije za proizvodnjo električne energije. Razvoj družbe je tako usklajen z usmeritvami in smernicami Gen Energije in Nacionalnega energetskega programa. Tako smo izvedli nakup MHE Borovlje na prodni pregradi Javornik, ki bo nadomeščena z ustrezno novo MHE katere inštalacija in s tem proizvodnja bo prilagojena pridobljenim vodnim pravicam.

2.6.2 Aktivnosti na področju raziskav in razvoja

aktivnosti pri
NUV

V okviru Načrta upravljanja voda 2009 do 2015 smo z izbranim izvajalcem opravili prvo fazo aktivnosti, ki obsega:

- pripravo projektne naloge in
- pripravo strokovnih podlag na močno preoblikovano vodno telo natančno

za izvajanje dopolnilnih ukrepov za doseganje dobrega stanja oziroma dobrega potenciala na vodnih telesih, kjer imamo energetsko koncesijo. V drugi fazi bi se ukrepi izvajali skladno z dogovorom, ki ga bomo glede tega dosegli s koncedentom.

aktivnosti pri
izgradnji HE na
srednji Savi

Družba SEL se je po vključitvi v družbo SRESA d.o.o. intenzivno vključila v pripravljala dela v okviru projekta izgradnje HE na srednji Savi skupaj s HSE d.o.o. in GEN energijo d.o.o.. Pričakovanja SEL so, da bomo poleg 30% finančnega vložka (od 1,3 milijarde EUR ocenjene vrednosti) v izvedbo projekta izgradnje HE na srednji Savi, z izkušenim kadrom vključeni tako v samo pripravo, gradnjo in obratovanje in vzdrževanje HE. Žal do dogovora o tem vprašanju v okviru družbe SRESA v letu 2012 ni prišlo. Zato tudi ni dokončno usklajen Strateški razvojni program družbe SRESA, ki je v ostalih točkah med družbeniki usklajen.

širitev Nature
2000 pomeni
vprašljivost
projekta

Velik zastoj v izvajanju projekta je pomenila napovedana širitev območij Natura 2000 na dele srednje Save, s čimer je postalo vprašanje izgradnje sklenjene verige HE na srednji Savi in s tem tudi na spodnji Savi. Družbeniki so si skupno prizadevali, da do širitve ne pride, vendar se Ministrstvo za kmetijstvo in okolje (MKO) do tega v letu 2012 ni opredelilo. Iz tega razloga tudi ni bila podpisana koncesijska pogodba, čeprav so pogajanja potekala skozi celo leto 2012. **Za SEL ni sprejemljiva varianta neskljenjene verige**, ki bi obsegala le spodnjih pet HE ali celo samo spodnje 3 HE. Vztraja se na tem, da se okoljska sprejemljivost HE reši pred podpisom koncesijske pogodbe. V namen podpore temu cilju smo v letu 2012 s predvidenim zaključkom v februarja 2013 v partnerstvu z GEN Energijo ter ob sodelovanju s HSE naročili študijo »Analiza energetske in družbeno-ekonomske posledice neskljenjene verige hidroelektrarn na spodnji in srednji Savi«.

analiza
varnosti
pregrade HE
Vrhovo

V letu 2012 se je končala izdelava matematičnega modela za analizo statičnega in dinamičnega obnašanja pregrade HE Vrhovo, povezana s Pravilnikom o opazovanju seizmičnosti na območju velike pregrade (Ur. list RS, št. 92-4362/1999 in 44-2130/2003). Z rezultati modela je bilo ugotovljeno, da je sedanja varnost pregradnega objekta ustrezna, lahko pa je ogrožena v primeru nadaljnjega poglobljanja struge. Potrebno je redno spremljanje poglobljanja.

3. RAČUNOVODSKO POROČILO

3.1 IZJAVA POSLOVODSTVA

Poslovodstvo je na dan 28. 02. 2013 potrdilo računovodske izkaze in uporabljene računovodske usmeritve ter pojasnila k računovodskim izkazom za javno objavo.

Poslovodstvo je odgovorno za pripravo letnega poročila tako, da le-ta predstavlja resnično in pošteno sliko premoženjskega stanja družbe in izidov njenega poslovanja za leto 2012. Prav tako je odgovorno za ustrezno vodeno računovodstvo, za sprejem ustreznih ukrepov za zavarovanje premoženja ter za preprečevanje in odkrivanje prevar in drugih nepravilnosti oziroma nezakonitosti.

Poslovodstvo potrjuje, da so bile dosledno uporabljene ustrezne računovodske usmeritve ter da so bile računovodske ocene izdelane po načelu previdnosti in dobrega gospodarjenja.

Poslovodstvo tudi potrjuje, da so računovodski izkazi skupaj s pojasnili izdelani na osnovi predpostavke o nadaljnjem poslovanju podjetja ter v skladu z veljavno zakonodajo in s Slovenskimi računovodskimi standardi.

Davčne oblasti lahko kadarkoli v roku 5 let po poteku leta v katerem je bilo potrebno davek odmeriti, preverijo poslovanje družbe, kar lahko posledično povzroči nastanek dodatne obveznosti plačila davka, zamudnih obresti in kazni iz naslova DDPO ali drugih davkov ter dajatev. Uprava družbe ni seznanjena z okoliščinami, ki bi lahko povzročile morebitno pomembno obveznost iz tega naslova.

Medvode, 28.02.2013

Direktor družbe
Drago Polak, univ.dipl.inž.el.



3.2 POROČILO REVIZORJA



SAVSKE ELEKTRARNE LJUBLJANA d.o.o.		
Prejeto: 12-04-2013		
Org. en.	Številka	Priloga
30	1749	

POROČILO NEODVISNEGA REVIZORJA

Lastnikom gospodarske družbe Savske elektrarne Ljubljana d.o.o., Medvode

Poročilo o računovodskih izkazih

Revidirali smo priložene računovodske izkaze gospodarske družbe Savske elektrarne Ljubljana d.o.o., Medvode, ki vključujejo bilanco stanja na dan 31. decembra 2012, izkaz poslovnega izida, izkaz drugega vseobsegajočega donosa, izkaz gibanja kapitala in izkaz denarnih tokov za tedaj končano leto ter povzetek bistvenih računovodskih usmeritev in druge pojasnjevalne informacije.

Odgovornost posloводства za računovodske izkaze

Poslovodstvo je odgovorno za pripravo in pošteno predstavitev teh računovodskih izkazov v skladu s slovenskimi računovodskimi standardi in zahtevami Zakona o gospodarskih družbah, ki se nanašajo na pripravo računovodskih izkazov ter za takšne notranje kontrole, ki jih poslovodstvo določi kot ustrezne in, ki omogočajo pripravo računovodskih izkazov, ki ne vsebujejo pomembno napačne navedbe zaradi prevare ali napake.

Revizorjeva odgovornost

Naša odgovornost je izraziti mnenje o teh računovodskih izkazih na podlagi revizije. Revizijo smo opravili v skladu z mednarodnimi standardi revidiranja. Ti standardi zahtevajo od nas izpolnjevanje etičnih zahtev ter načrtovanje in izvedbo revizije za pridobitev sprejemljivega zagotovila, da računovodski izkazi ne vsebujejo pomembno napačne navedbe.

Revizija vključuje izvajanje postopkov za pridobitev revizijskih dokazov o zneskih in razkritjih v računovodskih izkazih. Izbrani postopki so odvisni od revizorjeve presoje in vključujejo tudi ocenjevanje tveganj napačne navedbe v računovodskih izkazih zaradi prevare ali napake. Pri ocenjevanju teh tveganj prouči revizor notranje kontroliranje, povezano s pripravljanim in poštenim predstavljanjem računovodskih izkazov družbe, da bi določil okoliščinam ustrezne postopke, ne pa, da bi izrazil mnenje o uspešnosti notranjega kontroliranja družbe. Revizija vključuje tudi ovrednotenje ustreznosti uporabljenih računovodskih usmeritev in utemeljenosti računovodskih ocen posloводства kot tudi ovrednotenje celotne predstavitve računovodskih izkazov.

Verjamemo, da so pridobljeni revizijski dokazi zadostna in ustrezna podlaga za naše revizijsko mnenje.

Mnenje

Po našem mnenju so računovodski izkazi v vseh pomembnih pogledih poštena predstavitev finančnega stanja gospodarske družbe Savske elektrarne Ljubljana d.o.o., Medvode, na dan 31. decembra 2012 ter njenega poslovnega izida in denarnih tokov za tedaj končano leto v skladu s slovenskimi računovodskimi standardi in zahtevami Zakona o gospodarskih družbah, ki se nanašajo na pripravo računovodskih izkazov.

Poročilo o zahtevah druge zakonodaje

Poslovodstvo je odgovorno tudi za pripravo poslovnega poročila v skladu z zahtevami Zakona o gospodarskih družbah. Naša odgovornost je ocenitev skladnosti poslovnega poročila z revidiranimi računovodskimi izkazi. Naši postopki v povezavi s poslovnim poročilom so opravljeni v skladu z mednarodnim standardom revidiranja 720 in omejeni na ocenitev skladnosti poslovnega poročila z revidiranimi računovodskimi izkazi in ne vključujejo pregleda ostalih informacij, ki izhajajo iz nerevidiranih finančnih poročil.

Po našem mnenju je poslovno poročilo skladno z revidiranimi računovodskimi izkazi.

Ljubljana, 8. april 2013




 Janez Uranič Revizija, poslovno svetovanje d.o.o., Ljubljana Janez Hostnik
 Direktor Pooblaščen revizor
 Ernst & Young d.o.o.
 Dunajska 111, Ljubljana

3.3 UVODNA POJASNILA K RAČUNOVODSKIM IZKAZOM

pravne podlage

Računovodski izkazi in pojasnila so sestavljeni v skladu z določbami ZGD, SRS, pojasnili in stališči SIR in Pravilnika o računovodstvu SEL.

pomembnost

Posebej so razkrite postavke iz računovodskih izkazov, ki so bistvene za resničen in pošten prikaz poslovanja družbe. Pomembnost smo opredelili v Pravilniku o računovodstvu.

temeljne predpostavke

Računovodski izkazi so izdelani ob upoštevanju temeljnih računovodskih predpostavk:

- upoštevanje nastanka poslovnega dogodka,
- časovna neomejenost delovanja.

kakovostne značilnosti

Pri sestavi računovodskega poročila so upoštevane naslednje kakovostne značilnosti:

- razumljivost,
- ustreznost,
- zanesljivost,
- primerljivost.

tečaj in način preračuna v domačo valuto

Postavke v tuji valuti so v izkazih preračunane po referenčnem tečaju Evropske centralne banke na dan bilance stanja. Tečajne razlike so vključene v izkaz poslovnega izida kot finančni prihodki ali finančni odhodki.

obvladujoča družba

SEL so odvisna družba povezana v skupino GEN energija. Družba GEN Energija d.o.o. je s 100% deležem edini družbenik in obvladujoča družba, ki ima sedež v Krškem, Vrbina 17. Konsolidirano letno poročilo je možno dobiti na sedežu obvladujoče družbe.

računovodske usmeritve

Pri izkazovanju in vrednotenju so uporabljena določila SRS, razen v primeru, kjer dajejo SRS možnost izbire med različnimi načini vrednotenja. V teh primerih so uporabljena določila Pravilnika o računovodstvu.

splošno

- Solastniške deleže v družbah HSE Invest d.o.o. in SRESA d.o.o. v izkazih prikazujemo med pridruženimi družbami.
- Postavke v bilanci stanja so prikazane po neodpisani vrednosti kot razlika med celotno vrednostjo in popravkom vrednosti.
- Kratkoročni del dolgoročnih obveznosti in terjatev se v bilanci stanja na dan 31.12. prenese na posamezne kratkoročne kategorije sredstev in obveznosti do virov.
- Družba razkriva informacije o podlagi za sestavo bilance stanja in posebne računovodske usmeritve za poslovne dogodke, ki presegajo 2% vrednosti sredstev oz. obveznosti do virov sredstev ter druge dogodke, če so za pošteno predstavitev poslovanja potrebni.
- Družba razkriva informacije o podlagi za sestavo izkaza poslovnega izida in posebne računovodske usmeritve za poslovne dogodke, ki presegajo 10% prihodkov in odhodkov družbe v poslovnem letu ter druge dogodke, če so za pošteno predstavitev poslovanja potrebni.
- Za opredmetena in neopredmetena osnovna sredstva se uporablja metoda enakomernega časovnega amortiziranja. Amortizacija se obračuna posamično.
- Pri sredstvih, ki se amortizirajo, se amortizacija prične obračunavati prvi dan naslednjega meseca po tem, ko je sredstvo razpoložljivo za uporabo.

neopredmetena
sredstva

- Neopredmetna sredstva, ki ne presegajo vrednosti 500 EUR, se evidentirajo kot strošek v obdobju, v katerem se pojavijo.
- Neopredmetna sredstva, ki jih družba izkazuje so vsa s končno dobo koristnosti.
- Družba razkriva informacije za neopredmetna sredstva, ki presegajo 5% vrednosti vseh neopredmetenih sredstev, če so ta sredstva vsaj 1% vseh sredstev.

opredmetena
osnovna
sredstva

- Ob pripoznavanju osnovnih sredstev se za merjenje uporablja model nabavne vrednosti.
- Pomembna osnovna sredstva za družbo so zemljišča, zgradbe, proizvodna oprema in opredmetena osnovna sredstva v pridobivanju. Družba prevrednotuje le pomembna osnovna sredstva.
- Popravila in vzdrževanje opredmetenih osnovnih sredstev so namenjena obnavljanju oz. ohranjanju prihodnjih gospodarskih koristi, ki se pričakujejo glede na prvotno ocenjeno stopnjo učinkovitosti sredstev. Kadar se pojavijo, se pripoznajo kot odhodki.
- Naknadni stroški v zvezi z opredmetenimi osnovnimi sredstvi se obravnavajo kot povečanje nabavne vrednosti, če povečujejo njegove prihodnje gospodarske koristi v primerjavi s prvotno ocenjenimi, oz. nadomestitev delov opredmetenih osnovnih sredstev.

finančne naložbe

- Zaradi specifičnih lastnosti sredstev hidroelektrarn, družba ne izkazuje preostale vrednosti osnovnih sredstev in ni povečala nabavnih vrednosti za stroške razgradnje.
- Družba razkriva informacije za opredmetena osnovna sredstva, ki presegajo 10% vrednosti posamezne kategorije v katero to osnovno sredstvo spada, če so ta sredstva vsaj 1% vrednosti vseh sredstev.
- Družba je razvrstila svoje finančne naložbe v kategorijo za prodajo razpoložljivih sredstev.
- Kapitalske naložbe v družbe, ki ne kotirajo na borzi, se merijo po nabavni vrednosti.
- V bilanci stanja je kratkoročni del dolgoročnih finančnih naložb prikazan med kratkoročnimi finančnimi naložbami.
- Družba razkriva finančne naložbe, ki presegajo 20% vrednosti vseh finančnih naložb, če so te vsaj 1% vrednosti vseh sredstev.

terjatve

- Terjatve se pripoznajo po izvorni vrednosti, vrednotijo pa se po odplačni vrednosti.
- Slabitev se opravi, če knjigovodska vrednost za več kot 20% presega odplačno vrednost.
- Dvomljive so terjatve, za katere se domneva, da ne bodo ali niso bile poravnane v roku.
- Sporne so terjatve zaradi katerih se je pričel sodni postopek in popravek njihove vrednosti obračunamo v breme prevrednotovalnih poslovnih odhodkov.
- Družba razkriva informacije za terjatve, ki presegajo 20% vrednosti vseh terjatev, če so te vsaj 1% vrednosti vseh sredstev.

zaloge

- Družba ne izkazuje zalog pisarniškega materiala, avtomateriala in izdelavnega materiala v skladišču, temveč le pomožni material, nadomestne dele, zaščitna sredstva in drobni inventar.
- Količinska enota zaloge materiala se ob začetnem pripoznavanju ovrednoti po nabavni ceni.
- Pri porabi zalog materiala se uporablja metoda drsečih povprečnih cen.
- Drobni inventar, dan v uporabo, se takoj prenese med stroške.
- Družba razkriva informacije za zaloge, ki presegajo 30% vrednosti vseh zalog, če so te vsaj 1% vrednosti vseh sredstev.

terjatve ali obveznosti za odloženi davek

- Postavke se pripoznajo na podlagi davčnih, začasnih razlik in če so zneski pomembni.
- Terjatve se pripoznajo le, če je verjetno, da se bo v prihodnosti zanesljivo pojavil razpoložljivi obdavčljivi dobiček.
- Obveznosti so izkazane za plačilo davka v prihodnjih obdobjih.

denarna sredstva

- Družba razkriva informacije za denarna sredstva, ki presegajo 30% vrednosti vseh denarnih sredstev, če so te vsaj 0,5% vrednosti vseh sredstev.

kapital

- Osnovni kapital je vpisani kapital na podlagi denarnih in stvarnih vložkov lastnikov.
- Presežki iz prevrednotenja kapitala so posledica prevrednotenja sredstev.
- Družba razkriva informacije v zvezi s stanjem in gibanjem kapitala, za vrednosti, ki presegajo 10% vrednosti celotnega kapitala.

rezervacije

- Rezervacije za pokrivanje prihodnjih stroškov oz. odhodkov, ki se bodo po pričakovanju pojavili v prihodnosti, oblikujemo v višini sedanje vrednosti izdatkov.
- Njihova knjigovodska vrednost je enaka izvorni vrednosti, zmanjšani za porabljene zneske, dokler se ne pojavi potreba po njihovem povečanju ali zmanjšanju.
- Družba je oblikovala rezervacije za jubilejne nagrade in odpravnine ob upokojitvi.
- Družba razkriva informacije za rezervacije, ki presegajo 20% vrednosti vseh rezervacij, če so te vsaj 0,5% vrednosti vseh obveznosti do virov sredstev.

obveznosti

- Obveznosti se izmerijo po odplačni vrednosti.
- Družba razkriva informacije za dolgoročne obveznosti, ki presegajo 20% vrednosti vseh dolgoročnih obveznosti, če so te vsaj 0,5% vrednosti vseh obveznosti do virov sredstev.
- Družba razkriva informacije za kratkoročne obveznosti, ki presegajo 20% vrednosti vseh kratkoročnih obveznosti, če so te vsaj 0,5% vrednosti vseh obveznosti do virov sredstev.

časovne razmejitve

- Časovne razmejitve so po vsebini razvrščene med dolgoročne ali kratkoročne ter aktivne ali pasivne. Vrste možnih kratkoročnih časovnih razmejitev v družbi:
 - odloženi stroški oz. odhodki
 - vnaprej vračunani stroški in odhodki
 - odloženi prihodki
 - nezaračunani prihodki
- Družba razkriva informacije za dolgoročne aktivne časovne razmejitve, ki presegajo 5% vrednosti vseh dolgoročnih aktivnih časovnih razmejitev, če so te vsaj 1% vrednosti vseh sredstev.
- Družba razkriva informacije za dolgoročne pasivne časovne razmejitve, ki presegajo 20% vrednosti vseh dolgoročnih pasivnih

časovnih razmejitev, če so te vsaj 0,5% vrednosti vseh obveznosti do virov sredstev.

- Družba razkriva informacije za kratkoročne časovne razmejitve, ki presegajo 20% vrednosti vseh kratkoročnih časovnih razmejitev, če so te vsaj 0,5% vrednosti vseh sredstev oz. obveznosti do virov sredstev.

prihodki

- Prihodki se pripoznajo, če je povečanje gospodarskih koristi v obračunskem obdobju povezano s povečanjem sredstev ali z zmanjšanjem dolgov in je to povečanje mogoče zanesljivo izmeriti. Prihodki so pripoznani, ko se upravičeno pričakuje, da bodo vodili do prejemkov, če ti niso uresničeni že ob nastanku.
- Opređeljene imamo naslednje vrste prihodkov:
 - prihodki iz poslovanja,
 - finančni prihodki,
 - drugi prihodki.
- Družba razkriva informacije za prihodke, ki presegajo 10% vrednosti vseh prihodkov v poslovnem letu.

odhodki

- Odhodki se pripoznajo, če je zmanjšanje gospodarskih koristi v obračunskem obdobju povezano z zmanjšanjem sredstev ali s povečanjem dolgov in je to zmanjšanje mogoče zanesljivo izmeriti.
- Opređeljene imamo naslednje vrste odhodkov:
 - odhodki iz poslovanja,
 - finančni odhodki,
 - drugi odhodki.
- Družba razkriva informacije za odhodke, ki presegajo 10% vrednosti vseh odhodkov v poslovnem letu.

3.4 BILANCA STANJA

Bilanca stanja na dan 31.12.2012

v EUR

POSTAVKA	Pojasnilo	2012	2011	IND 2012/2011
SREDSTVA		154.218.877	154.120.127	100
A. DOLGOROČNA SREDSTVA		125.647.300	125.404.436	100
I. Neopredmetena sredstva in dolgoročne aktivne časovne razmejitve		441.362	431.040	102
1. Dolgoročne premoženjske pravice	1	438.218	428.924	102
5. Druge dolgoročne aktivne časovne razmejitve		3.144	2.116	149
II. Opredmetena osnovna sredstva	2	113.944.663	117.455.048	97
1. Zemljišča in zgradbe		67.230.068	68.586.360	98
a) zemljišča		20.468.823	20.471.113	100
b) zgradbe		46.761.245	48.115.247	97
2. Proizvajalne naprave in stroji		41.728.271	43.878.361	95
3. Druge naprave in oprema		1.424.880	1.595.186	89
4. Opredmetena osnovna sredstva, ki se pridobivajo		3.561.444	3.395.141	105
a) opredmetena osnovna sredstva v gradnji in izdelavi		3.561.444	3.395.141	105
b) predujmi za pridobitev opred. osnovnih sredstev		0	0	0
IV. Dolgoročne finančne naložbe	3	10.283.385	5.193.031	198
1. Dolgoročne finančne naložbe, razen posojil		1.704.034	1.472.912	116
b) delnice in deleži v pridruženih družbah		110.000	110.000	100
c) druge delnice in deleži		1.594.034	1.362.912	117
2. Dolgoročna posojila		8.579.351	3.720.119	231
b) dolgoročna posojila drugim		8.579.351	3.720.119	231
V. Dolgoročne poslovne terjatve	4	728.788	1.927.855	38
2. Dolgoročne poslovne terjatve do kupcev		0	1.151.857	0
3. Dolgoročne poslovne terjatve do drugih		728.788	775.998	94
VI. Odložene terjatve za davek		249.102	397.462	63
B. KRATKOROČNA SREDSTVA		28.241.670	28.313.640	100
II. Zaloge	5	811.647	848.477	96
1. Material		811.647	848.477	96
III. Kratkoročne finančne naložbe	6	23.451.828	24.597.385	95
2. Kratkoročna posojila		23.451.828	24.597.385	95
b) kratkoročna posojila drugim in depoziti		23.451.828	24.597.385	95
IV. Kratkoročne poslovne terjatve	7	3.860.285	2.530.647	153
1. Kratkoročne poslovne terjatve do družb v skupini		2.210.041	1.891.544	117
2. Kratkoročne poslovne terjatve do kupcev		1.560.671	411.776	379
3. Kratkoročne poslovne terjatve do drugih		89.573	227.327	39
V. Denarna sredstva	8	117.910	337.131	35
C. KRATKOROČNE AKTIVNE ČASOVNE RAZMEJITVE	9	329.907	402.051	82
ZUNAJBILANČNA EVIDENCA	13	83.792.159	83.806.159	100

Bilanca stanja na dan 31.12.2012

v EUR

POSTAVKA	Pojasnilo	2012	2011	IND 2012/2011
OBVEZNOSTI DO VIROV SREDSTEV		154.218.877	154.120.127	100
A. KAPITAL	10	151.975.778	151.039.824	101
I. Vpoklicani kapital		145.117.021	145.117.021	100
1. Osnovni kapital		145.117.021	145.117.021	100
II. Kapitalske rezerve		0	0	0
III. Rezerve iz dobička		7.533.255	6.958.461	108
1. Zakonske rezerve		7.533.255	6.958.461	108
IV. Presežek iz prevrednotenja		-674.498	-1.035.658	0
B. REZERVACIJE IN DOLGOROČNE PASIVNE ČASOVNE RAZMEJITVE	11	1.098.256	1.010.717	109
1. Rezervacije za pokojnine in podobne obveznosti		944.503	961.773	98
2. Druge rezervacije		118.370	0	0
3. Dolgoročne pasivne časovne razmejitev		35.383	48.944	72
C. DOLGOROČNE OBVEZNOSTI		8.625	8.138	106
I. Dolgoročne finančne obveznosti		8.625	8.138	0
4. Druge dolgoročne finančne obveznosti		8.625	8.138	0
Č. KRATKOROČNE OBVEZNOSTI		1.104.125	2.061.344	54
II. Kratkoročne finančne obveznosti		8.138	0	0
4. Druge kratkoročne finančne obveznosti		8.138	0	0
III. Kratkoročne poslovne obveznosti	12	1.095.987	2.061.344	53
1. Kratkoročne poslovne obveznosti do družb v skupini		68	63	108
2. Kratkoročne poslovne obveznosti do dobaviteljev		462.105	1.437.196	32
5. Druge kratkoročne poslovne obveznosti		633.814	624.085	102
D. KRATKOROČNE PASIVNE ČASOVNE RAZMEJITVE		32.093	104	30.859
ZUNAJBILANČNA EVIDENCA	13	83.792.159	83.806.159	100

3.5 IZKAZ POSLOVNEGA IZIDA

v EUR

POSTAVKA	Pojasnilo	2012	2011	IND 2012/ 2011
1. Čisti prihodki od prodaje	1	13.646.949	12.922.727	106
a) na domačem trgu		13.643.119	12.918.462	106
- iz razmerij do družb v skupini		13.335.514	12.793.122	104
- iz razmerij do drugih (tudi pridružene)		307.605	125.340	245
b) na tujem trgu		3.830	4.265	90
3. Usredstveni lastni proizvodi in lastne storitve		0	4.440	0
4. Poslovni prihodki	2	415.992	270.517	154
- drugi		273.818	252.427	108
- prevrednotovalni		142.174	18.090	786
KOSMATI DONOS IZ POSLOVANJA		14.062.941	13.197.684	107
5. Stroški blaga, materiala in storitev	3	2.157.686	2.210.951	98
b) stroški materiala		329.562	357.357	92
c) stroški storitev		1.828.124	1.853.594	99
6. Stroški dela	4	4.489.835	4.552.412	99
a) stroški plač		3.364.857	3.322.206	101
b) stroški socialnih zavarovanj		717.295	712.744	101
- stroški pokojninskih zavarovanj		464.327	459.381	101
- ostali stroški socialnih zavarovanj		252.968	253.363	100
c) drugi stroški dela		407.683	517.462	79
7. Odpisi vrednosti	5	5.784.472	5.377.156	108
a) amortizacija		5.656.500	5.212.259	109
b) prevrednotovalni poslovni odhodki pri neopredmetenih sred. in opredmetenih osnovnih sredstvih		81.524	135.302	60
c) prevrednotovalni poslovni odhodki pri obratnih sredstvih		46.448	29.595	157
8. Drugi poslovni odhodki	6	2.459.024	2.018.138	122
SKUPAJ ODHODKI IZ POSLOVANJA		14.891.017	14.158.657	105
POSLOVNI IZID IZ CELOTNEGA POSLOVANJA		-828.076	-960.973	86
9. Finančni prihodki iz deležev		53.959	48.886	110
- v drugih družbah		53.959	48.886	110
10. Finančni prihodki iz danih posojil(in depozitov)		1.319.017	1.071.057	123
- danih drugim		1.319.017	1.071.057	123
11. Finančni prihodki iz poslovnih terjatev		329.833	436.949	75
- do družb v skupini		0	0	0
- do drugih		329.833	436.949	75
SKUPAJ FINANČNI PRIHODKI	7	1.702.809	1.556.892	109
12. Finančni odhodki iz oslabitve in odpisov finančnih naložb		269.924	0	0
14. Finančni odhodki iz poslovnih obveznosti		291	19	1.532
- finančni odhodki iz obvez. do dobaviteljev		221	19	1.163
- finančni odhodki iz drugih poslovnih obveznosti		70	0	0
SKUPAJ FINANČNI ODHODKI	7	270.215	19	1.422.184
POSLOVNI IZID IZ REDNEGA DELOVANJA		604.518	595.900	101
15. Drugi prihodki	8	3.078	216.387	1
16. Drugi odhodki	8	24.328	24.312	100
CELOTNI POSLOVNI IZID		583.268	787.975	74
18. Odloženi davki	9	8.474	14.723	58
19. ČISTI POSLOVNI IZID OBRAČUNSKEGA OBDOBJA	10	574.794	773.252	74

3.6 IZKAZ CELOTNEGA VSEOBSEGAJOČEGA DONOSA

v EUR

19.	ČISTI POSLOVNI IZID OBRAČUNSKEGA OBDOBJA	10	574.794	773.252	74
21.	Spremembe presežka iz prevredn.finanč.sredstev razpoložljivih za prodajo		501.046	-586.224	
24.	CELOTNI VSEOBSEGAJOČI DONOS OBRAČUNSKEGA OBDOBJA	10	1.075.840	187.028	575

3.7 IZKAZ DENARNIH TOKOV

v EUR

POSTAVKE	2012	2011
A. DENARNI TOKOVI PRI POSLOVANJU		
+ a) Postavke iz izkaza poslovnega izida	5.154.697	4.760.548
Poslovni prihodki (razen za prevrednotenje) in finančni prihodki iz posl. terjatev	13.990.109	13.406.568
Poslovni odhodki brez amortizacije (razen za prevredn.) in finančni odhodki iz poslovnih obveznosti	-8.835.412	-8.646.020
Davki iz dobička in drugi davki, ki niso zajeti v poslovnih odhodkih	0	0
+ b) Spremembe čistih obratnih sredstev (in časovnih razmejitev, rezervacij ter odloženih terjatev in obveznosti za davek) poslovnih postavk bilance stanja	-365.658	71.647
Začetne manj končne poslovne terjatve	-262.361	731.096
Začetne manj končne aktivne kratk. časovne razmejitve	71.116	-134.942
Začetne manj končne odložene terjatve za davek	0	0
Začetna manj končna sredstva (skupine za odtujtev) za prodajo	0	0
Začetne manj končne zaloge	-9.618	-61.033
Končni manj začetni poslovni dolgovi	-71.880	-87.206
Končne manj začetne pasivne časovne razmejitve in rezervacije	-92.915	-376.268
Končne manj začetne odložene obveznosti za davek	0	0
= c) Prebitek prejemkov ali izdatkov pri poslovanju	4.789.039	4.832.195
B. DENARNI TOKOVI PRI NALOŽBENJU		
+ a) Prejemki pri naložbenju	26.777.556	32.661.685
Prejemki od dobljenih obresti in deležev v dobičku drugih, ki se nanašajo na naložbenje	1.228.311	1.145.622
Prejemki od odtujitve neopredmetenih sredstev	0	0
Prejemki od odtujitve opredmetenih osnovnih sredstev	465.310	1.394.453
Prejemki od odtujitve naložbenih nepremičnin	0	0
Prejemki od odtujitve dolgoročnih finančnih naložb	18.158.895	20.176.431
Prejemki od odtujitve kratkoročnih finančnih naložb	6.925.040	9.945.179
+ b) Izdatki pri naložbenju	-31.785.816	-37.222.782
Izdatki za pridobitev neopredmetenih sredstev	-124.079	-91.685
Izdatki za pridobitev opredmetenih osnovnih sredstev	-3.006.331	-5.208.178
Izdatki za pridobitev naložbenih nepremičnin	0	0
Izdatki za pridobitev dolgoročnih finančnih naložb	-25.557.397	-25.090.957
Izdatki za pridobitev kratkoročnih finančnih naložb	-3.098.009	-6.831.962
= c) Prebitek prejemkov ali izdatkov pri naložbenju	-5.008.260	-4.561.097
= Prebitek prejemkov ali izdatkov pri poslovanju in naložbenju	-219.221	271.098
C. DENARNI TOKOVI PRI FINANCIRANJU		
+ a) Prejemki pri financiranju	0	0
+ b) Izdatki pri financiranju	0	0
= c) Prebitek prejemkov ali izdatkov pri financiranju	0	0
= Celotni prebitek prejemkov ali izdatkov v obračunskem obdobju	-219.221	271.098
Č. KONČNO STANJE DENARNIH SREDSTEV IN NJIHOVIH USTREZNIKOV	117.910	337.131
+ x) Finančni izid v obdobju (seštevek Ac, Bc in Cc)	-219.221	271.098
+ y) Začetno stanje denarnih sredstev in njihovih ustreznikov	337.131	66.033

3.8 IZKAZ GIBANJA KAPITALA ZA LETO 2012

v EUR

POSTAVKE	Vpoklicani kapital		Kapitalske rezerve	Rezerve iz dobička						Presežek iz prevrednotenja	Preneseni čisti poslovni izid		Čisti poslovni izid poslovnega leta		SKUPAJ
	Osnovni kapital	Nevpoklicani kapital (kot odbitna postavka)		Zakonske rezerve	Rezerve za lastne delnice in lastne poslo. deleže	Lastne delnice in lastni deleži (kot odbitna postavka)	Statutarne rezerve	Druge rezerve iz dobička	Preneseni čisti dobiček		Prenesena čista izguba	Čisti dobiček poslovnega leta	Čista izguba poslovnega leta		
A. Stanje na začetku leta	145.117.021			6.958.461						-1.035.658					151.039.824
B.1. Spremembe lastniškega kapitala-transakcije z lastniki	0	0	0	0	0	0	0	0	0	0	0	0	0	0	0
a) Vpis vpoklicanega osnovnega kapitala															0
b) Vpis nevpoklicanega osnovnega kapitala															0
c) Vpoklic vpisanega osnovnega kapitala															0
č) Vnos dodatnih vplačil kapitala															0
d) Nakup lastnih delnic in lastnih poslovnih deležev															0
e) Odtujitev lastnih delnic in lastnih poslovnih deležev															0
f) Vračilo kapitala															0
g) Izplačilo dividend															0
h) Izplačilo nagrad organom vodenja in nadzora															0
i) Druge spremembe lastniškega kapitala															0
B.2. Celotni vseobsegajoči donos poročevalskega obdobja	0	0	0	0	0	0	0	0	361.160	0	0	574.794	0	935.954	
a) Vnos čistega poslovnega izida poročevalskega obdobja												574.794		574.794	
b) Sprememba presežka iz prevrednotenja neopredmetenih sredstev														0	
c) Sprememba presežka iz prevrednotenja opredmetenih osnovnih sredstev														0	
č) Sprememba presežka iz prevrednotenja finančnih naložb									361.160					361.160	
d) Druge sestavine vseobsegajočega donosa obdobja														0	
B.3. Spremembe v kapitalu	0	0	0	574.794	0	0	0	0	0	0	0	-574.794	0	0	
a) Razporeditev preostalega čistega dobička primerjalnega obdobja na druge sestavine kapitala				574.794								-574.794		0	
b) Razporeditev dela čistega dobička primerjalnega obdobja na druge sestavine kapitala po sklepu uprave in NS														0	
c) Razporeditev dela čistega dobička za oblikovanje dodatnih rezerv po sklepu skupščine														0	
č) Poravnava izgube kot odbitne sestavine kapitala														0	
d) Oblikovanje rezerv za lastne deleže iz drugih sestavin kapitala														0	
e) Sprostitev rezerv za lastne deleže in razporeditev na druge sestavine kapitala														0	
f) Druge spremembe v kapitalu														0	
C. Končno stanje poročevalskega obdobja	145.117.021	0	0	7.533.255	0	0	0	0	-674.498	0	0	0	0	151.975.778	
BILAN ČN I DO BIČEK	0	0	0	0	0	0	0	0	0	0	0	0	0	0	

IZKAZ GIBANJA KAPITALA ZA LETO 2011

v EUR

POSTAVKE	Vpoklicani kapital		Kapitalske rezerve	Rezerve iz dobička						Presežek iz prevrednotenja	Preneseni čisti poslovni izid		Čisti poslovni izid poslovnega leta		SKUPAJ
	Osnovni kapital	Nevpoklicani kapital (kot odbitna postavka)		Zakonske rezerve	Rezerve za lastne delnice in lastne posl. deleže	Lastne delnice in lastni deleži (kot odbitna postavka)	Statutarne rezerve	Druge rezerve iz dobička	Preneseni čisti dobiček		Prenesena čista izguba	Čisti dobiček poslovnega leta	Čista izguba poslovnega leta		
A. Stanje na začetku leta	145.117.021			6.185.208						-566.679					150.735.550
B.1. Spremembe lastniškega kapitala-transakcije z lastniki	0	0	0	0	0	0	0	0	0	0	0	0	0	0	0
a) Vpis vpoklicanega osnovnega kapitala															0
b) Vpis nevpoklicanega osnovnega kapitala															0
c) Vpoklic vpisanega osnovnega kapitala															0
č) Vnos dodatnih vplačil kapitala															0
d) Nakup lastnih delnic in lastnih poslovnih deležev															0
e) Odtujitev lastnih delnic in lastnih poslovnih deležev															0
f) Vračilo kapitala															0
g) Izplačilo dividend															0
h) Izplačilo nagrad organom vodenja in nadzora															0
i) Druge spremembe lastniškega kapitala															0
B.2. Celotni vseobsegajoči donos poročevalskega obdobja	0	0	0	0	0	0	0	0	0	-468.979	0	0	773.253	0	304.274
a) Vnos čistega poslovnega izida poročevalskega obdobja													773.253		773.253
b) Sprememba presežka iz prevrednotenja neopredmetenih sredstev															0
c) Sprememba presežka iz prevrednotenja opredmetenih osnovnih sredstev															0
č) Sprememba presežka iz prevrednotenja finančnih naložb										-468.979					-468.979
d) Druge sestavine vseobsegajočega donosa obdobja															0
B.3. Spremembe v kapitalu	0	0	0	773.253	0	0	0	0	0	0	0	0	-773.253	0	0
a) Razporeditev preostalega čistega dobička primerjalnega obdobja na druge sestavine kapitala				773.253									-773.253		0
b) Razporeditev dela čistega dobička primerjalnega obdobja na druge sestavine kapitala po sklepu uprave in NS															0
c) Razporeditev dela čistega dobička za oblikovanje dodatnih rezerv po sklepu skupščine															0
č) Pravnava izgube kot odbitne sestavine kapitala															0
d) Oblikovanje rezerv za lastne deleže iz drugih sestavin kapitala															0
e) Sprostitev rezerv za lastne deleže in razporeditev na druge sestavine kapitala															0
f) Druge spremembe v kapitalu															0
C. Končno stanje poročevalskega obdobja	145.117.021	0	0	6.958.461	0	0	0	0	0	-1.035.658	0	0	0	0	151.039.824
BILANČNI DOBIČEK	0	0	0	0	0	0	0	0	0	0	0	0	0	0	0

3.9 POJASNILA K RAČUNOVODSKIM IZKAZOM

3.9.1 Bilanca stanja

Pojasnilo 1

Neopredmetena sredstva

Dolgoročne premoženjske pravice so računalniški programi, neopredmetena sredstva v pridobivanju in druga vlaganja v investicije.

Pojasnilo 2

Opredmetena sredstva

Amortizacijske skupine	Amortizacijske stopnje	
	2012	2011
- premoženjske pravice	20% - 50%	20% - 50%
od tega pravice za srednjo Savo	5%	5%
- zgradbe	1% - 5%	1% - 5%
od tega deli gradbenih objektov	1,82% - 20%	1,82% - 20%
od tega mont.obj. in SSP iz drug.mat.	3,33% - 8%	3,33% - 8%
- proizvodna oprema	2,22% - 20%	2,22% - 12,5%
od tega le generatorji MHE	50%	-
- pisarniško pohištvo	10% - 12,5%	10% - 15%
- vozila	20% - 25%	20% - 25%
- računalniška oprema	33,33% - 50%	33,33%
- delovni stroji	5%	5%
- druga oprema	6,6% - 20%	6,6% - 20%
od tega le motorne žage	40%	-

Gibanje pomembnih osnovnih sredstev v letu 2012

V EUR	Zemljišča	Zgradbe	Oprema in drobn inventar	Neopredm. dolg. sred.	Skupaj OS	V pridobivanju			Skupaj
						OOS	NOS	Skupaj OS	
Nabavna vrednost									
Stanje 1.1.2012	20.471.113	92.164.955	111.673.282	2.182.820	226.492.170	3.395.141	149.367	3.544.508	230.036.678
Povečanja iz inv. v teku		60.026	1.818.104	270.416	2.148.546				2.148.546
Direktna povečanja			67.511	7.116	74.627	2.045.473	121.049	2.166.522	2.241.149
Zmanjšanja (odtujitve, manjki)	-2.290	-1.532	-1.081.124	-176.027	-1.260.973	-1.879.170	-270.416	-2.149.586	-3.410.559
Prevrednotovanje									0
Stanje 31.12.2012	20.468.823	92.223.449	112.477.773	2.284.325	227.454.370	3.561.444	0	3.561.444	231.015.814
Popravek vrednosti									
Stanje 1.1.2012		43.951.553	66.199.735	1.903.263	112.054.551				112.054.551
Amortizacija		1.414.028	4.123.601	118.871	5.656.500				5.656.500
Druge spremembe iz investicij									0
Zmanjšanja (odtujitve, manjki)		-1.532	-998.714	-176.027	-1.176.273				-1.176.273
Prevrednotovanje									0
Stanje 31.12.2012		45.364.049	69.324.622	1.846.107	116.534.778				116.534.778
Stanje 1.1.2012		98.155			98.155				98.155
Zmanjšanja slabitev									0
Odprava slabitev									0
Stanje 31.12.2012		98.155			98.155				98.155
Sedanja vrednost									
Stanje 1.1.2012	20.471.113	48.115.247	45.473.547	279.557	114.339.464	3.395.141	149.367	3.544.508	117.883.972
Stanje 31.12.2012	20.468.823	46.761.245	43.153.151	438.218	110.821.437	3.561.444	0	3.561.444	114.382.881
Predujmi									
Stanje 1.1.2012	0	0	0	0	0	0	0	0	0
Stanje 31.12.2012	0	0	0	0	0	0	0	0	0

Izločitve osnovnih sredstev v letu 2012

V EUR	Knjigovod. vrednost investicij	Prodajna vrednost	Davek na promet nepremičnin	Dobiček / Izguba
Izločitev po letnem popisu	0	0	0	0
Prodaje med letom ostala OS	887	8.097	0	7.210
Prodaja zemljišč	2.290	2.540	0	250
Prodaja zemljišč iz investicij	0	134.714	0	134.714
Medletni odpisi OS	81.524	0	0	-81.524
Skupaj	84.701	145.351	0	60.650

Družba nima finančnih obveznosti iz naslova pridobitve osnovnih sredstev s finančnim najemom. Prav tako nismo zastavili osnovnih sredstev kot jamstvo za dolgove.

Pojasnilo 3

Dolgoročne finančne naložbe

Družba ima delež v pridruženih družbah v višini 110.000 EUR in sicer delež v družbi HSE Invest d.o.o. v vrednosti 80.000 EUR in delež v novoustanovljeni družbi SRESA d.o.o. v višini 30.000 EUR. Oba deleža sta prikazana v posamičnih računovodskih izkazih v nominalni vrednosti, za potrebe konsolidacije pa po kapitalski metodi.

Družba ima delež v pridruženih družbah v višini 110.000 EUR in sicer delež v družbi HSE Invest d.o.o. v vrednosti 80.000 EUR in delež v novoustanovljeni družbi SRESA d.o.o. v višini 30.000 EUR. Oba deleža sta prikazana v posamičnih računovodskih izkazih v nominalni vrednosti, za potrebe konsolidacije pa po kapitalski metodi.

Na borzi kotirajo le delnice družbe Zavarovalnice Triglav. Zaradi spremembe tečaja na borzi smo izvedli uskladitev na tržno vrednost, ki nima vpliva na poslovni izid leta 2012, temveč je zmanjšan negativni presežek iz prevrednotenja. Zaradi slabe finančne situacije NLB d.d., je bila opravljena oslabitev naložbe v delnice NLB v višini 269.924 EUR, kar neposredno vpliva na znižanje poslovnega izida družbe za leto 2012. Za ostale naložbe, ki niso na borzi, ni mogoče zanesljivo oceniti poštenih vrednosti in so vrednotene po nabavni vrednosti.

Dolgoročna posojila drugim so dolgoročni depoziti v višini 8.579.158 EUR in dolgoročni del stanovanjskih kreditov zaposlenim. Obrestne mere za depozite so v razponu od 4,0 % do 4,9%.

Pojasnilo 4

Dolgoročne poslovne terjatve

Dolgoročne terjatve so znižane za kratkoročni del, ki zapade v letu 2013.

Dolgoročne poslovne terjatve do drugih je dolgoročni del terjatev do Občine Radeče za vračilo preplačanega prispevka za stavbno zemljišče v višini 728.788 EUR.

Dolgoročne terjatve po zapadlosti na 31.12.2012

Dolgoročne poslovne terjatve v EUR	Rok zapadlosti			Skupaj
	do 3 let	od 3 do 5 let	nad 5 let	
Terjatve do drugih	101.382	101.382	526.024	728.788
Skupaj	101.382	101.382	526.024	728.788

Pojasnilo 5

Zaloge

Knjigovodska vrednost posamezne skupine zalog je enaka čisti iztržljivi vrednosti.

Pri inventuri so bili ugotovljeni minimalni viški in primanjkljaji. Zaloge so usklajene s popisom.

V letu 2012 ni bilo slabitev zalog. Prevrednotovalni odhodki v zvezi z zalogami so nastali zaradi odpisa neuporabnih rezervnih delov.

Zaloge po čisti vrednosti

Vrste zalog	v EUR	
	2012	2011
- goriva, maziva	3	10
- nadomestni deli	776.234	812.356
- zaščitna sredstva	6.903	5.251
- material za čiščenje in vzdrževanje	28.435	30.860
- avtogume	72	0
Skupaj	811.647	848.477

Pojasnilo 6

Kratkoročne finančne naložbe

Večino kratkoročnih naložb predstavljajo kratkoročni depoziti bankam v državi in kratkoročni del dolgoročnih depozitov, v višini 23.449.571 EUR, za katere ocenjujemo, da je glede na razpršenost naložb in verodostojnost ter kredibilnost bank, stopnja tveganja relativno nizka. Obrestne mere za depozite so v razponu od 2,5 % do 4,0%.

Manjši del predstavlja kratkoročni del stanovanjskih posojil, ki so bila v preteklosti dana zaposlenim.

Pojasnilo 7

Kratkoročne
poslovne terjatve

Pri kratkoročnih terjatvah največjo postavko predstavlja terjatev do obvladujoče družbe za prodano električno energijo, v višini 2.207.305 EUR. Zavarovana je z bianco menicami.

Večina kratkoročnih poslovnih terjatev do kupcev je ves preostali del terjatev iz naslova prodaje zemljišč do Ministrstva za kmetijstvo in okolje (prej MOP in Infra) v znesku 1.151.858 EUR in znesek valorizacije teh terjatev od uvedbe EUR 2007 do 31.12.2012 v višini 321.663 EUR. Te terjatve so bile poplačane 7.2.2013. Razlika so terjatve do ostalih kupcev.

V okviru kratkoročnih terjatev do drugih so bile v preteklih letih terjatve do občine Radeče za preveč plačane prispevke za stavbno zemljišče s pripadajočimi zamudnimi obrestmi. V letu 2011 je bil sklenjen dogovor o načinu poplačila terjatve, v obliki pobota s koncesijsko dajatvijo občini, predvidoma v 20 letih. Zato je bil novo ugotovljeni dolg prenesen med dolgoročne terjatve. Na kontu kratkoročnih terjatev je le kratkoročni del v višini 46.762 EUR in obresti v višini 7.986 EUR. Ostale terjatve so še za DDV, terjatve do zaposlenih in druge.

Kratkoročne poslovne terjatve po zapadlosti na 31.12.2012

Kratkoročne poslovne terjatve v EUR	Rok zapadlosti			Skupaj
	nezapadle	zapadle od 1 do 12 mesecev	zapadle nad 1 leto	
Terjatve do povezanih družb	2.210.041	0	0	2.210.041
Terjatve do kupcev	1.492.691	67.980	0	1.560.671
Terjatve do drugih	89.573	0	0	89.573
Skupaj	3.792.305	67.980	0	3.860.285

Pojasnilo 8

Denarna sredstva

Večji del denarnih sredstev predstavlja depozit na odpoklic, preostalo pa so sredstva na računu.

Pojasnilo 9

Kratkoročne
aktivne časovne
razmejitve

Med kratkoročnimi aktivni časovnimi razmejitvami večji del predstavljajo plačila za zavarovalne premije (za prvo polovico leta 2013), dodatna socialna zavarovanja (za leto 2013) in drugi stroški.

Pojasnilo 10

Kapital

Sprememba v kapitalu je čisti dobiček poslovnega leta v višini 574.794 EUR in znižanje negativnega presežka iz prevrednotenja dolgoročnih finančnih naložb, oblikovanega zaradi preračuna delnic Zavarovalnice Triglav na borzno vrednost v višini 501.046 EUR zmanjšanega za odložene davke v višini 139.886 EUR. V primerjavi z lanskim letom se je negativni presežek iz prevrednotenja bistveno znižal, zaradi dviga tečaja.

V skladu s 64. in 380. členom ZGD-1 je sprememba v kapitalu prenos čistega dobička poslovnega leta v višini 574.794 EUR v zakonske rezerve, kar je posledica poenostavljenega znižanja kapitala po sklepih 8. skupščine družbe v letu 2001.

Pojasnilo 11

Dolgoročne pasivne časovne razmejitev in rezervacije

Dolgoročne pasivne časovne razmejitev predstavljajo razliko sredstev občine Medvode za sofinanciranje stroja za košnjo vodnega rastlinja in prenosa razmejitev med prihodke v višini deleža amortizacije stroja.

Pri oblikovanju rezervacij za jubilejne nagrade in odpravnine je bila uporabljena metoda projicirane enote. Aktuar je na dan 31.12.2012 upošteval naslednje predpostavke:

- dolgoročna rast plač za 2,0% letno,
- povprečna obrestna mera 3,6% letno,
- število oseb zaposlenih za nedoločen čas 107,
- čas upokojitve pri minimalnih pogojih za pridobitev pravice do pokojnine.

Omenjene rezervacije se znižujejo za izplačila v letu 2012 in so na dan 31.12.2012 dodatno oblikovane v višini 168.757 EUR za odpravnine ob upokojitvi in za neizplačan regres v višini 118.370 EUR. V skladu z aktuarskim izračunom pa so bile odpravljene rezervacije za jubilejne nagrade v višini 61.122 EUR:

Gibanje rezervacij v letu 2012

Rezervacije v EUR	Stanje 01.01.2012	Poraba v letu 2012	Novo oblikovanje v letu 2012	Odprava v letu 2012	Stanje 31.12.2012
	961.773	-124.905	287.127	-61.122	1.062.873

Pojasnilo 12

Kratkoročne poslovne obveznosti

Vse pomembne kratkoročne poslovne obveznosti so nezapadle.

Večino postavke predstavljajo poslovne obveznosti do dobaviteljev v višini 462.069 EUR. Druge poslovne obveznosti predstavljajo obveznosti za izplačilo decembrske plače, obveznosti za plačilo DDV, obveznosti za prispevke in davke izplačevalca, obveznosti za koncesnine in drugo.

Zavarovane so druge poslovne obveznosti za plačilo koncesijskega

prispevka za HE na zgornji Savi in HE Vrhovo, ki znašajo 84.334 EUR. Ostale kratkoročne poslovne obveznosti niso zavarovane.

Zunaj bilančna evidenca

ZUNAJ BILANČNA EVIDENCA V EUR	2012	2011
Odpisana posl. nepotrebna sredstva v letih 2001 in 2006	5.921.178	5.921.178
davčna izguba 2001	76.733.885	76.733.885
davčna izguba 2007	1.019.775	1.019.775
dane garancije	103.000	117.000
izločene naložbe Eldom - počitniške kapacitete	14.321	14.321
SKUPAJ	83.792.159	83.806.159

Pojasnilo 13

Zunaj bilančna evidenca

Sprememba zunaj bilančne evidence je nastala v zvezi zmanjšanjem danih garancij. Garancija je bila dana za zavarovanje plačila koncesijske dajatve in v letu 2012 in ni bila unovčena.

3.9.2 Izkaz poslovnega izida in celotnega vseobsegajočega donosa

Splošno

Izkaz poslovnega izida in celotnega vseobsegajočega donosa družbe je sestavljen po različici I., opredeljeni v SRS 25.5. Kot skupino povezanih oseb štejeemo družbe v okviru Gen energije.

Pojasnilo 1

Prihodki od prodaje

V letu 2012 smo ustvarili 13.646.949 EUR prihodkov od prodaje od tega skoraj 98% predstavljajo prihodki od prodaje električne energije, dobra 2% pa prihodki od prodaje materiala, prihodki od drugih storitev ter najemnin. Večji del prihodkov od prodaje električne energije je družba ustvarila z družbami v skupini. V primerjavi s preteklim letom so prihodki od prodaje za 6% višji.

Pojasnilo 2

Poslovni prihodki

Drugi poslovni prihodki v višini 273.818 EUR, so večinoma prihodki od premij za prodano električno energijo in prihodki v višini deleža obračunane amortizacije stroja za rezanje alg od aktiviranja do konca leta.

Prevrednotovalni poslovni prihodki se nanašajo na dobičke pri prodaji osnovnih sredstev, večina se nanaša na prodajo zemljišč pri HE Boštanj.

Pojasnilo 3

Stroški materiala in storitev

Stroški materiala so za 8% nižji od realiziranih v letu 2011. Med njimi so najvišji stroški energije in goriv, stroški pomožnega materiala, nadomestnih delov in materiala za vzdrževanje.

Stroški storitev so za 1% nižji od realiziranih v letu 2011 predvsem zaradi nižjih stroškov storitev za vzdrževanje osnovnih sredstev, stroškov povračil v zvezi z delom in stroškov reklame in reprezentance.

Revizijska družba je opravljala le storitve revidiranja računovodskih izkazov in letnega poročila, ne pa tudi ostalih storitev. Stroški revidiranja v letu 2012 so znašali 12.121 EUR.

Pojasnilo 4

Stroški dela

Stroški dela so v primerjavi z letom 2011 za 1% nižji prav tako pa so za 3% nižji tudi od načrtovanih.

Izplačila jubilejnih nagrad in odpravnin ob upokojitvi za leto 2012 niso knjižena v breme stroškov dela, temveč v breme oblikovanih rezervacij.

Stroški po funkcionalnih skupinah

VRSTA STROŠKOV	V EUR	
	2012	2011
Nabavna vrednost prodanega blaga		
Proizvajalni stroški prodanih proizvodov	12.067.319	11.741.681
Stroški splošnih dejavnosti (z amortizacijo)	2.695.726	2.252.078
Stroški prodajanja (z amortizacijo)		
SKUPAJ	14.763.045	13.993.759

Pojasnilo 5

Odpisi vrednosti

Odpisi vrednosti so obračunana amortizacija osnovnih sredstev v višini 5.656.500 EUR in prevrednotovalni odhodki v višini 127.972 EUR, katerih večina je nastala v zvezi z osnovnimi sredstvi. Gre predvsem za odpis zamenjane opreme na HE Vrhovo in pri obnovi HE Mavčiče. Pri obratnih sredstvih pa gre za odpis rezervnih delov na HE Vrhovo.

Drugi poslovni odhodki v letu 2012

V EUR	
DRUGI POSLOVNI ODHODKI	2012
Koncesijske dajatve	1.196.887
Vodni prispevki	724.645
Rezervacije	287.127
Izdatki za varstvo okolja	72.773
Prispevki za stavbno zemljišče	74.678
Ostalo	102.915
SKUPAJ	2.459.024

Pojasnilo 6

Drugi poslovni odhodki

Drugi poslovni odhodki v višini 2.459.024 EUR v večini predstavljajo koncesijske dajatve in vodne prispevke. Obračunani so v skladu z odločbami oz. akontacijami za leto 2012. Ocenjeni stroški za prihodnje plačilo koncesijskih dajatev povečujejo ali zmanjšujejo stroške obdobja in aktivne časovne razmejitve. Izdatki za varstvo okolja so predvsem za odstranjeno plavje, vzdrževanje baraže in kemijske ter biološke raziskave vode. V postavki ostalo so donacije, prispevki za invalide, štipendije in drugo.

Pojasnilo 7

Finančni prihodki in odhodki

Finančni prihodki iz deležev so prihodki od dividend.

Finančni prihodki iz danih posojil drugim so obresti depozitov pri bankah in so višji od realiziranih v preteklem letu zaradi višjega stanja depozitov.

Finančni prihodki iz poslovnih terjatev do drugih so valorizacija terjatve do MKO (prej MOP) v višini 321.662 EUR, obresti iz terjatev za

vračilo preveč plačanega prispevka za stavbno zemljišče, obresti stanovanjskih kreditov in obresti avista sredstev.

Finančni odhodki so slabitev delnic NLB d.d v višini 269.924 EUR in zamudne obresti.

Pojasnilo 8

Drugi prihodki in odhodki

Drugi prihodki v višini 3.078 EUR predstavljajo prejete odškodnine.

Drugi odhodki v višini 24.328 EUR so v večini plačane odškodnine ribiškim družinam.

Pojasnilo 9

Odloženi davki

V poslovnem letu 2012 so obračunani odloženi davki od rezervacij za jubilejne nagrade in odpravnine ter odloženi davki od negativnega presežka iz prevrednotenja dolgoročnih finančnih naložb. Družba ima na dan 31.12.2012 za 77.753.660 EUR davčne izgube, zato ostalih odloženih davkov ni bilo smiselno oblikovati, saj glede na dosežene poslovne rezultate v preteklih letih in pričakovane dobičke v naslednjih petih letih, ni realno pričakovati, da bo na voljo dovolj obdavčljivega dobička, v breme katerega bi bilo možno terjatve za odložene davke uporabiti. Iz naslova odloženih davkov v zvezi z rezervacijami za jubilejne nagrade in odpravnine, je učinek preračuna v letu 2012 izkazan kot zmanjšanje terjatev za odložene davke, ki zmanjšuje poslovni izid tekočega leta v višini 8.474 EUR. Učinek je razlika med že obračunanimi odloženimi davki in novo izračunano terjatvijo konec leta 2012.

Pojasnilo 10

Rezultat poslovanja

Družba je poslovno **leto 2012 zaključila s čistim dobičkom v višini 574.794 EUR**, ki je bil po sklepu posloводства razporejen v zakonske rezerve.

Čisti poslovni izid bi bil ob upoštevanju revalorizacije kapitala na podlagi indeksa rasti cen življenjskih potrebščin za 2,7%, izguba v višini 3.503.281 EUR.

Družba je v letu 2012 dosegla **celotni vseobsegajoči donos v višini 1.075.840 EUR**, ki je povišan čisti poslovni izid za 501.046 EUR zaradi zmanjšanja negativnega presežka iz prevrednotenja dolgoročnih finančnih naložb v okviru kapitalskih postavk. Sprememba presežka iz prevrednotenja finančne naložbe v delnice Zavarovalnice Triglav je v obračunskem obdobju pozitivna in zmanjšuje negativni presežek iz prevrednotenja v višini 501.046 EUR ter je v izkazu vseobsegajočega donosa prikazana brez upoštevanja davčnih učinkov. Obračunani odloženi davki negativnega presežka so se v obračunskem obdobju znižali za 139.886 EUR. Tako znaša sprememba presežka iz prevrednotenja finančnih naložb z upoštevanjem odloženih davkov 361.160 EUR.

3.9.3 Izkaz denarnih tokov

Splošno

Izkaz denarnih tokov je sestavljen po posredni metodi - različici II. zaradi konsolidiranih računovodskih izkazov v okviru skupine GEN energija. Razkrivanje denarnih tokov je neodvisno od uporabljene metode. Po različici II. so razkrite vse postavke, ki so predvidene po SRS 26.9.

Sestava izkaza denarnih tokov

Podatki za posredno metodo se pridobijo:

- z dopolnjevanjem postavk poslovnih prihodkov in poslovnih odhodkov ter finančnih prihodkov iz poslovnih terjatev in finančnih odhodkov iz poslovnih obveznosti, brez prevrednotovalnih prihodkov in odhodkov, povezanih z naložbenjem in financiranjem, iz izkaza poslovnega izida in bilance stanja, z izločitvijo amortizacije, rezervacij in drugih nedenarnih tokov
- iz poslovnih knjig družbe – iz izkaza denarnih tokov po neposredni metodi (za denarne tokove pri naložbenju in financiranju).

Iz denarnih tokov je izvzeta neplačana terjatev do občine Radeče za valorizacijo terjatev ter obresti od terjatev v skupni višini 329.649 EUR.

Priliv v tekočem letu predstavlja plačilo terjatev od prodaje zemljišč državi MKO (prej MOP in Infra) v višini 383.952 EUR, v neto vrednosti 319.960 EUR, ki je bilančno prikazan med poslovnimi terjatvami, vendar se nanaša na naložbenje. Prenos je opravljen z znižanjem pri poslovnih terjatvah ter povečanjem v naložbeni dejavnosti pri opredmetenih dolgoročnih sredstvih. Enako so prenesene vse ostale terjatve, ki se nanašajo na naložbenje.

Opravljen je prenos obveznosti do dobaviteljev, ki se nanašajo na naložbenje, iz poslovne v naložbeno dejavnost.

Iz denarnih tokov so izločeni vsi učinki odloženih davkov, ker niso plačani.

Popravek so tudi izločitve prenosov dolgoročnega dela depozitov na kratkoročne v višini 2.772.278 EUR, ker ne predstavljajo denarnega toka.

V okviru denarnih tokov so zaradi natančnosti prikazovanja posamezne kategorije zajeti tudi kompenzirani zneski ter spremembe depozitov ob zaključku depozita in istočasnem prenosu na nov depozit in/ali spremembi dolgoročnega v kratkoročni depozit ali obratno.

Obresti depozitov pri bankah so prikazane v naložbeni dejavnosti. Obresti depozitov na odpoklic so prikazane med prejemki iz poslovne dejavnosti. Ostale obresti in zamudne obresti iz poslovanja so prikazane v okviru poslovne dejavnosti.

3.9.4 Izkaz gibanja kapitala

Splošno

Glede na to, da je podrobna razčlenitev izkaza preobsežna, so primerjalni podatki za preteklo leto prikazani v posebni tabeli.

Celotni vseobsegajoči donos

Sprememba celotnega vseobsegajočega donosa je povečanje za čisti dobiček poslovnega leta v višini 574.794 EUR. Sprememba je tudi zmanjšanje negativnega presežka iz prevrednotenja dolgoročnih finančnih naložb, oblikovanega zaradi preračuna delnic Zavarovalnice Triglav na borzno vrednost v višini 501.046 EUR, zmanjšanega za spremembo odloženih davkov iz istega naslova v višini 139.886 EUR.

Spremembe v kapitalu

Spremembe v kapitalu predstavlja prenos čistega dobička poslovnega leta v zakonske rezerve in povečanje le teh v istem znesku 574.794 EUR.

Izračun bilančnega dobička

Postavka / Obdobje	v EUR	
	2012	2011
Čisti poslovni izid poslovnega leta	574.794	773.253
Preneseni čisti dobiček (prenesena čista izguba)		
Zmanjšanje (sprostitvev) kapitalskih rezerv		
Zmanjšanje (sprostitvev) zakonskih rezerv po sklepu organov vodenja in nadzora		
a) zakonske rezerve		
b) rezerve za lastne deleže		
c) statutarne rezerve		
d) druge rezerve iz dobička		
Povečanje zakonskih rezerv po sklepu organov vodenja in nadzora	574.794	773.253
a) zakonske rezerve	574.794	773.253
b) rezerve za lastne deleže		
c) statutarne rezerve		
d) druge rezerve iz dobička		
Bilančni dobiček oz. izguba	0	0
Bilančni dobiček in njegova razporeditev po sklepu skupščine		
a) na delničarje		
b) v druge rezerve		
c) prenos v naslednje leto		
č) drugi nameni		

Bilančni dobiček

Na dan 31.12.2012 družba ne izkazuje bilančnega dobička, niti bilančne izgube. Čisti poslovni izid leta 2012 je v celoti vključen v zakonske rezerve zaradi pospešenega polnjenja rezerv, ki je posledica poenostavljenega zmanjšanja kapitala v letu 2001.

3.9.5 Druga razkritja

Terjatve do skupin oseb

Dolgoročna terjatev iz naslova danega kredita za odkup stanovanja članu NS se je usklajevala v skladu s stanovanjsko točko. V Letu 2012 je odplačal 105 EUR. Zadnji obrok je zapadel v plačilo januarja 2012. Tako družba na dan 31.12.2012 nima več terjatev iz tega naslova.

Prejemki posameznih skupin oseb v letu 2012

V EUR

Ime in priimek / Vrsta zasluga	Sejnine in plačilo za funkcijo	Prejemki iz delovnega razmerja	Deleži v dobičku	Nagrade iz dobička	Skupaj
Nadzorni svet	38.954	0	0	0	38.954
Prejemniki po individualnih pogodbah	0	203.176	0	0	203.176
Uprava	0	117.855	0	0	117.855
Skupaj	38.954	321.031	0	0	359.985

Prejemki skupin oseb

Bruto prejemki posameznih skupin oseb so prikazani po obračunskem obdobju kot prejemki za leto 2012.

Prejemki iz delovnega razmerja so plača, bonitete, regres, nagrade za uspešnost in dodatno pokojninsko zavarovanje.

4. POMEN KRATIC

AG1	Agregat številka 1
AČR	Aktivne časovne razmejitve
AKZ	Antikorozijska zaščita
ARSO	Agencija republike Slovenije za okolje
CV	Center vodenja
DDV	Davek na dodano vrednost
DPN	Državni prostorski načrt
DURS	Davčna uprava republike Slovenije
EE	Električna energija
EIMV	Elektroinštitut Milan Vidmar
EU	Evropska unija
EZ	Energetska zbornica
GPS	Global positioning system
GZS	Gospodarska zbornica Slovenije
HE	Hidroelektrarna
HSE	Holding Slovenske elektrarne d.o.o.
IT	Informacijske tehnologije
ISO	The International Organization for Standardization
K	Faktor razpoložljivosti naprav
MFE	Mala fotovoltaična elektrarna
MG	Ministrstvo za gospodarstvo
MHE	Mala hidroelektrarna
MKO	Ministrstvo za kmetijstvo in okolje
MZIP	Ministrstvo za infrastrukturo in prostor
NEK	Nuklearna elektrarna Krško
NS	Nadzorni svet
NUV	Načrt upravljanja voda
OHSAS	Occupational Health and Safety Standard
OKP	Okoljski program
OS	Osnovna sredstva
OOS	Opredmetena osnovna sredstva
OVE	Obnovljivi viri energije
PČR	Pasivne časovne razmejitve
PI	Poslovni izid
PID	Projekt izvedbenih del
PN	Poslovni načrt
PV	Požarna varnost
PZI	Projekt za izvedbo
RS	Republika Slovenija
SEL	Savske elektrarne Ljubljana d.o.o.
SIR	Slovenski inštitut za revizijo
SRESA	Srednjesavske elektrarne d.o.o.
SRS	Slovenski računovodski standardi
VPD	Vzgojno poboljševalni dom
VZD	Varnost in zdravje pri delu
ZGD	Zakon o gospodarskih družbah
ZUPUDPP	Zakon o umeščanju prostorskih ureditev drž. pomena v prostor
ZVD	Zavod za varstvo pri delu
ZZSZ	Zavod za zdravstveno zavarovanje Slovenije