



LETNO POROČILO 2009
LETNO POROČILO 2009
SAVSKE ELEKTRARNE LJUBLJANA D.O.O.
SAVSKE ELEKTRARNE LJUBLJANA D.O.O.



KAZALO

1	UVOD	5
1.1	PISMO DIREKTORJA.....	5
1.2	POROČILO NADZORNEGA SVETA	7
1.3	POUDARKI IZ POSLOVANJA	10
1.4	PREGLED KLJUČNIH POSLOVNIH DOGODKOV	10
1.4.1	Ključni poslovni dogodki v letu 2009	10
1.4.2	Pomembnejši poslovni dogodki po koncu poslovnega leta	11
1.4.3	Tožbeni zahtevki.....	12
1.5	PREDSTAVITEV DRUŽBE.....	13
1.5.1	Osebna izkaznica družbe	13
1.5.2	Organi vodenja in upravljanja družbe.....	14
1.5.3	Organiziranost družbe.....	15
1.5.4	Odnosi z obvladujočo in povezanimi družbami	16
2	POSLOVNO POROČILO	17
2.1	POSLOVNA POLITIKA DRUŽBE.....	17
2.1.1	Poslanstvo	17
2.1.2	Vizija	17
2.1.3	Strateški cilji.....	18
2.2	POSLOVANJE V LETU 2009	21
2.2.1	Proizvodnja električne energije	21
2.2.2	Vzdrževanje.....	24
2.2.3	Investicije.....	27
2.2.4	Informatika	33
2.2.5	Prodaja in kupci.....	34
2.2.6	Nabava in dobavitelji.....	35
2.3	ANALIZA USPEŠNOSTI POSLOVANJA.....	36
2.3.1	Finančno poslovanje.....	36
2.3.2	Prihodki, odhodki in poslovni izid	38
2.3.3	Analiza stroškov poslovanja	39
2.3.4	Kazalniki poslovanja.....	42
2.4	UPRAVLJANJE S TVEGANJI.....	45
2.5	DRUŽBENA ODGOVORNOST	48
2.5.1	Kadrovska funkcija	48
2.5.2	Sistemi vodenja.....	50
2.5.3	Ravnanje z okoljem.....	51
2.5.4	Varnost in zdravje pri delu ter požarna varnost	52
2.5.5	Komuniciranje	53



2.6	RAZVOJ DRUŽBE.....	55
2.6.1	Pričakovani razvoj družbe.....	55
2.6.2	Aktivnosti na področju raziskav in razvoja.....	55
3	RAČUNOVODSKO POROČILO	56
3.1	UVODNA POJASNILA K RAČUNOVODSKIM IZKAZOM	56
3.2	POROČILO REVIZORJA.....	61
3.3	BILANCA STANJA.....	62
3.4	IZKAZ POSLOVNEGA IZIDA.....	64
3.5	IZKAZ DENARNIH TOKOV	65
3.6	IZKAZ GIBANJA KAPITALA ZA LETO 2009.....	66
3.7	POJASNILA K RAČUNOVODSKIM IZKAZOM.....	68
3.7.1	Bilanca stanja	68
3.7.2	Izkaz poslovnega izida.....	74
3.7.3	Izkaz denarnih tokov	78
3.7.4	Izkaz gibanja kapitala.....	78
3.7.5	Druga razkritja.....	80
4	POMEN KRATIC	81

1 UVOD

1.1 PISMO DIREKTORJA

Savske elektrarne Ljubljana d.o.o. (v nadaljevanju SEL) so proizvodna družba, ki vso električno energijo proizvedejo iz obnovljivih virov energije. Poslovno leto 2009 v SEL zaznamuje nadaljevanje dolgoletne tradicije uspešnega dela pri gradnji, vzdrževanju in pridobivanju električne energije iz obnovljivih virov energije. V letu 2009 smo imeli rekordno proizvodnjo v prvem polletju in 116,4 % realizacijo načrtovane celotne proizvodnje, ki ni le rezultat ugodne hidrologije, temveč tudi dobro načrtovanih in izvedenih obnov hidroenergetskih objektov ter dobrega dela obratovalnega in vzdrževalnega osebja SEL, saj smo v vseh mesecih leta 2009 zabeležili razpoložljivost naprav nad načrtovano s faktorjem razpoložljivosti $K = 0,9998$.

SEL so ena večjih hidro proizvodnih družb v Sloveniji, katero čaka v prihodnjih letih veliko izzivov, kako z dvigom izkoriščenosti hidroenergetskega potenciala reke Save, ki je s strateškimi dokumenti države namenjena proizvodnji električne energije, prispevati potreben delež proizvodnje električne energije iz obnovljivih virov kot se je temu zavezala država tako s podpisom Kyotskega protokola kot tudi v EU sprejetih ciljev podnebne paketa. Za optimalno izkoriščanje hidroenergetskega potenciala celotne reke Save je potrebno čim preje zgraditi tudi HE na srednji Savi med HE Medvode in HE Vrhov, za kar v družbi na osnovi do sedaj uspešno izvedenih projektov in referenc pričakujemo njeno ustrezno vključenost pri podelitvi koncesije kot tudi izgradnji in eksploataciji HE ter optimalnemu daljinskemu vodenju HE iz edinega obratujočega CV za HE na Savi v Medvodah.

Doseženi pozitivni rezultat v višini 2.013.288 EUR in obvladovanje stroškov, na katere poslovodstvo lahko vpliva, so omogočali realizacijo načrtovanih investicij v letu 2009 z lastnimi sredstvi in so dobra osnova za realizacijo s sprejetim razvojnim načrtom načrtovanih investicij tudi v prihodnjih letih.

V letu 2009 smo v SEL uresničili nekaj pomembnih ciljev ter pričeli z izvedbo projektov, ki bodo dolgoročno zagotavljali konkurenčnost družbe na odprtem trgu z električno energijo. Dosežena proizvodnja in ostali energetski parametri do sedaj obnovljenih HE, dokazujejo uresničitev vseh postavljenih ciljev pred začetkom njene obnove.

S postavitvijo fotonapetostnih elektrarn v lastni režiji na objektih SEL, dokazujemo odgovornost do okolja in zavedanje pomembnosti proizvodnje električne energije iz drugih obnovljivih virov energije. S tovrstnimi projekti bomo nadaljevali tudi v prihodnje z angažiranjem lastnega kadra od zasnove do same realizacije projekta, in s tem zagotavljali usposobljenost in profesionalnost strokovnjakov za izvedbo projektov tudi na hitro razvijajočem se trgu alternativnih virov energije.

Osrednja investicijska dejavnost v letu 2009 se je odvijala v HE Moste. V okviru projekta obnove HE Moste, je bilo po uspešni montaži 6 kV GIS opreme, lastne porabe ter turbinske in generatorske opreme novega agregata št. 1, dne 8.5.2009 izvedeno prvo vrtenje novega agregata z vodnim natokom. Po uspešno izvedenem internem tehničnem pregledu dne 29.7.2009 in uspešnem 60 dnevnom poskusnem obratovanju smo novi agregat dali v redno obratovanje. S tem so bili ustvarjeni pogoji za začetek druge faze obnove HE Moste z zaustavitvijo A3 in A4, katerih uspešen zaključek planiramo v drugem kvartalu leta 2010.

V okviru skupne investicije ELES-a, EG in SEL izgradnje nove RTP 110/20/6,3 kV, smo v letu 2009 zaključili z gradnjo same stavbe in pričeli z montažo opreme (lastna raba, 110 kV GIS, 20 kV oprema). Postopno vključevanje novega RTP v 110 kV omrežje pa sledi v prvem polletju 2010, ko bo celotna investicija tudi zaključena.

Eden od osnovnih ciljev obnove HE Moste in njenega RTP je njuno daljinsko vodenje iz centra vodenja SEL v Medvodah, ki z avtonomnim in neodvisnim delovanjem zagotavlja varno in zanesljivo daljinsko vodenje vseh HE na reki Savi in njihovo optimalno energetske izkoriščenost.

Delovanje družbe v skladu z integriranimi standardi ISO 9001, ISO 14001 in OHSAS 18001 omogočajo ustrezen razvoj kadrov in optimizacijo vseh poslovnih procesov v družbi. Racionalizacije, optimizacije in zmanjševanje stroškov, na katere poslovodstvo lahko vpliva so bili osrednji cilj poslovanja v letu 2009, saj se posledice finančne in gospodarske krize selijo iz celotnega gospodarstva tudi v energetske sektor v Sloveniji. Zmanjšana poraba električne energije v letu 2009 za 46,2 % pri neposrednih odjemalcih in 11,1 % vseh porabnikov ter občuten padec cen električne energije na vseh bližnjih trgih, silijo proizvajalce k zmanjševanju stroškov in gradnjo novih konkurenčnih virov, kar velike HE vsekakor so.


Glede na slabo izkoriščenost hidroenergetskega potenciala reke Save, ki je s strateškimi dokumenti Republike Slovenije namenjena energetske izkoriščanju kot največji še neizkoriščeni obnovljivi vir za proizvodnjo električne energije, si bomo v prihodnjih letih prizadevali v okviru II. Energetskega stebra dvigniti nivo investiranja. Zgrajena veriga HE na reki Savi od Mavčič do Mokric bo postala pomemben kvaliteten obnovljiv vir za proizvodnjo električne energije v središču porabe. Poleg energetskega pa bodo doseženi še drugi koristni učinki izgradnje HE na reki Savi: izboljšanje vodooskrbe, povečana zaščita pred poplavami, čiščenje odpadnih voda, ureditev prometnega in energetskega omrežja, izraba vodnih in obvodnih površin za rekreativne in turistične potrebe ter pozitivni družbeno razvojni gospodarski učinki.

Poslovodstvo družbe SEL se zahvaljuje nadzornemu svetu, ki je v preteklem letu strokovno, temeljito in vestno nadziral poslovanje družbe. Prav tako se poslovodstvo družbe zahvaljuje zaposlenim za njihov prispevek k dobremu poslovanju družbe ter vsem ostalim, ki so kakorkoli na pozitiven način pripomogli h poslovanju družbe. Naše delo je vseskozi potekalo odgovorno do družbe, zaposlenih, poslovnih partnerjev, prebivalcev v porečju Save, okolja in narave.

Poslovodstvo SEL leto 2009 ocenjuje kot uspešno.

Kot direktor družbe zagotavljam, da je letno poročilo za leto 2009 v skladu s predpisi in računovodskimi standardi ter predstavlja resničen in pošten prikaz poslovanja družbe v letu 2009.

Direktor:
Drago Polak, univ.dipl.inž.el.





1.2 POROČILO NADZORNEGA SVETA

SKUPŠČINI

SAVSKE ELEKTRARNE LJUBLJANA d.o.o.

ZADEVA: POROČILO NADZORNEGA SVETA O PREVERITVI LETNEGA POROČILA ZA LETO 2009

Na podlagi družbene pogodbe Savske elektrarne Ljubljana d.o.o. je nadzorni svet sestavil naslednje poročilo:

Nadzorni svet družbe je z namenom ugotavljanja zakonitosti, pravilnosti in gospodarnosti odločitev posloводства ter skladno s svojimi pristojnostmi po družbeni pogodbi in drugih predpisih tekoče preverjal in nadzoroval vodenje družbe med poslovnim letom 2009 na sedem rednih in treh korespondenčnih sejah.

Člani nadzornega sveta so:

- g. Jože Špiler, predsednik,
- g. Anton Gunde, član,
- g. Marko Bogataj, član.

Člani nadzornega sveta so pregledovali naključno izbrane sklenjene pogodbe družbe z izvajalci ter preverjali izvajanje pogodbenih določil. Preverjali so njihovo realizacijo in komercialne pogoje, ter tudi na tak način spremljali poslovanje družbe. Člani nadzornega sveta so na sejah podajali pobude, predloge in zahteve, ki jih je poslovodstvo družbe korektno sprejemalo in realiziralo. O uresničevanju sprejetih sklepov pa je direktor družbe nadzornemu svetu redno in natančno poročal.

Nadzorni svet je na sejah spremljal in obravnaval operativna vprašanja:

- redno spremljal, obravnaval in nadziral finančni položaj,
- spremljal razvoj družbe in realizacijo zastavljenih ciljev,
- podajal soglasja k odprodajam sredstev družbe. Pri odločitvah je obravnaval predloge posloводства družbe, ki so temeljili na dokumentaciji (cenitve, stvarni vrednosti...), ki jih je po načelu dobrega gospodarja predlagalo poslovodstvo družbe v odprodaje.

S svojim nadzorom je NS poleg vestnega spremljanja in terjanja poročil ter presoji dejanskih razmer v družbi tudi pravočasno, pravilno in strokovno korektno izvrševal neposredni nadzor in tudi predlagal ukrepe za izboljšanje.



- I. Nadzorni svet je obravnaval letno poročilo o poslovanju družbe za leto 2009 in poročilo revizorja na svoji 21. redni seji dne 17.3.2010.

Nadzorni svet Savskih elektrarn Ljubljana d.o.o. ugotavlja, da je družba v letu 2009 poslovala v skladu s temeljnimi načeli poslovanja po Zakonu o gospodarskih družbah in skladno s Slovenskimi računovodskimi standardi ter začrtano strategijo družbe, in da je letno poročilo in v njem predloženi izkaz poslovnega izida družbe in izkaz stanja sredstev ter obveznosti do virov sredstev primerna osnova za nadaljnji razvoj poslovanja družbe, kot tudi osnova nadzornemu svetu za nadzor nad poslovanjem družbe.

Nadzorni svet je pri pregledu letnega poročila družbe za leto 2009 posebej pozorno pregledal listnine, ki so predstavljale podlago za izdelavo letnega poročila družbe.

Revizijska hiša KPMG Slovenija d.o.o., ki je opravila revizijo poslovnih in finančnih rezultatov Savskih elektrarn Ljubljana d.o.o. je po zaključnem računu za leto 2009 mnenja, da so računovodski izkazi v vseh pomembnih pogledih poštena predstavitev finančnega stanja družbe na dan 31.12.2009 ter njenega poslovnega izida in denarnih tokov za končano leto, ter da so v skladu s Slovenskimi računovodskimi standardi. Revizorji so še potrdili, da so informacije v poslovnem poročilu skladne z računovodskimi izkazi.

- II. Nadzorni svet izjavlja, da je opravil pregled letnega poročila in poročila revizorja. Nadzorni svet ugotavlja, da je revizijsko poročilo pozitivno in brez pridržkov ter kot takšno ustrezno. Nadzorni svet po končni preveritvi k letnemu poročilu in poročilu revizorja nima nobenih pripomb.
- III. Nadzorni svet ocenjuje, da so v letu 2009 Savske elektrarne Ljubljana d.o.o. poslovale v skladu s temeljnimi načeli poslovanja po zakonu o gospodarskih družbah in skladno s Slovenskimi računovodskimi standardi, ostalimi predpisi in akti in je zato letno poročilo potrdil.

Nadzorni svet ugotavlja, da je družba v letu 2009 ustvarila čisti dobiček v višini 2.013.287,63 EUR in ga skladu z določili 64. in 380. člena ZGD-1-UPB3 že pri sestavi letnega poročila uporabila za oblikovanje zakonskih rezerv, s čemer nadzorni svet soglaša.



- IV. Nadzorni svet je letno poročilo za leto 2009 potrdil na svoji 21. redni seji dne 17.3.2010.
- V. Nadzorni svet soglaša s predlogom o podelitvi razrešnice direktorju in nadzornemu svetu za leto 2009.

Predsednik nadzornega sveta
Jože Špiler univ.dipl.inž.el.

Medvode, 17.3.2010

1.3 POUDARKI IZ POSLOVANJA

	v EUR		2009/ 2008
	2009	2008	
Prihodki iz poslovanja	15.038.788	13.608.224	110,5%
Čisti poslovni izid	2.013.288	1.728.890	116,4%
Sredstva	155.358.434	151.568.855	102,5%
Kapital	150.585.493	147.955.791	101,8%
Investicije	8.035.399	7.521.765	106,8%

	2009	2008	2009/2008
Proizvedena el. energija (v GWh)	356,28	324,22	109,9%
Faktor razpoložljivosti naprav K	0,9998	1,0000	100,0%
Povprečno število zaposlenih	119	121	98,3%

1.4 PREGLED KLJUČNIH POSLOVNIH DOGODKOV

1.4.1 Ključni poslovni dogodki v letu 2009

Marec

Letno poročilo

Nadzorni svet SEL je na svoji 13. redni seji dne 31.3.2009 potrdil letno poročilo družbe za poslovno leto 2008.

Maj

Obnova HE Moste

Dne 18.5.2009 je bila uspešno izvedena prva sinhronizacija novega agregata 1 HE Moste z omrežjem. Dne 28. 5. 2009 pa je bil uspešno izveden interni tehnični pregled tega agregata, skupnih naprav in stikališča 6,3 kV. S tem je bil zaključen prvi del investicije obnove HE Moste.

Julij

Plovilo Sava

22.7.2009 sta direktor SEL in župan občine Medvode simbolično krstila plovilo za podvodno košnjo rastlin in odstranjevanje naplavin na Zbiljskem jezeru. Plovilo Sava, poimenovano po najdaljši slovenski reki, je skupni projekt SEL in občine Medvode in je pomembna pridobitev z ekološkega in turističnega vidika, ter primer dobre prakse sodelovanja gospodarstva in lokalne skupnosti.

Julij	V juliju 2009 je bilo uspešno zaključeno poskusno obratovanje agregata 1 HE Moste, nato se je dne 3.8.2009 z zaustavitvijo agregata 3 in 4 pričel drugi del obnove te hidroelektrarne.
Obnova HE Moste	
Avgust	
Skupščina družbe	26.8.2009 je bila s sprejetjem vseh predlaganih sklepov uspešno izvedena 18. skupščina družbenikov SEL.
November	
RTP Moste	V novembru 2009 je bila zaključena gradnja stavbe nove RTP Moste in izveden interni tehnični pregled ter izvedena zadnja dela na GIS stikališču ter testiranja komand in signalov tako za 6,3 kV, kot za 110 kV del. Novo stikališče bo začelo obratovati predvidoma v drugem kvartalu 2010.
December	
Prodaja el. energije za 2010	SEL so dne 9.12.2009 sklenile z družbo GEN energija, d.o.o. Kupoprodajno pogodbo o zakupu moči in prodaji električne energije za leto 2010.
December	
Prodaja el. energije za 2009	SEL so dne 18.12.2009 sklenile z družbo GEN energija, d.o.o. aneks št. 1 h kupoprodajni pogodbi o zakupu moči in prodaji električne energije za leto 2009.

1.4.2 Pomembnejši poslovni dogodki po koncu poslovnega leta

Januar 2010	Dne 29.1.2010 so SEL pridobile soglasje nadzornega sveta na Investicijski program Posodobitev sekundarne opreme in rekonstrukcijo stikališča 110 kV HE Mavčiče in s tem začele novo investicijo, ki bo po zaključku v letu 2011 poleg ohranjanja proizvodnje in zmanjšanja tveganj oddaje električne energije v omrežje, omogočala še zanesljivejše in bolj fleksibilno obratovanje in boljši izkoristek naprav HE Mavčiče.
HE Mavčiče	



1.4.3 Tožbeni zahtevki

V zadevi tožbe tožeče stranke Občine Rdeče proti družbi SEL in Republiki Sloveniji zaradi plačila odškodnine 522.659,13 EUR, opr.št. VIII Pg 346/2003, je Višje sodišče v Ljubljani dne 19.5.2009 zavrnilo pritožbo občine Radeče in potrdilo sodbo prvostopnega sodišča. Občina Radeče je zoper sodbo Višjega sodišča dne 13.7.2009 vložila revizijo na Vrhovno sodišče Republike Slovenije.

Po mnenju našega pravnega zastopnika lahko SEL pričakujejo uspešno razrešitev te zadeve.

1.5 PREDSTAVITEV DRUŽBE

1.5.1 Osebna izkaznica družbe

Ime družbe:	Savske elektrarne Ljubljana d.o.o.
Naslov:	Gorenjska cesta 46, 1215 Medvode
Telefon:	+386 01 47 49 274
Faks:	+386 01 47 49 272
Spletni naslov:	www.sel.si
E-pošta:	info@sel.si
Številka vložka:	1-00669-00
Matična številka:	5044405
Identifikacijska št. za DDV:	SI74887351
Osnovni kapital:	145.117.021 EUR
Velikost:	Srednja družba
Direktor družbe:	Drago Polak, univ.dipl.inž.el.
Predsednik nadzornega sveta:	Jože Špiler, univ.dipl.inž.el.

Poglavitna gospodarska dejavnost družbe je proizvodnja električne energije v hidroelektrarnah. Ostale dejavnosti pa so:

- druga proizvodnja električne energije,
- trgovanje z električno energijo,
- druge nastanitve za krajši čas,
- cestni tovorni promet,
- telekomunikacije,
- drugo finančno posredništvo, d.n.,
- dajanje lastnih nepremičnin v najem,
- dajanje drugih strojev in opreme v najem,
- svetovanje o računalniških napravah,
- oskrba z računalniškimi programi in svetovanje,
- raziskovanje in eksperimentalni razvoj na področju naravoslovja in tehnologije,
- geodetsko, geološko, geofizikalno, geokemično in drugo opazovanje, meritve in kartiranje,
- drugo projektiranje in tehnično svetovanje,
- tehnično preizkušanje in analiziranje,
- dejavnost muzejev,
- varstvo kulturne dediščine.

SEL so kapitalska družba z omejeno odgovornostjo, z več družbeniki. Družba deluje na podlagi družbene pogodbe, s katero so družbeniki uredili medsebojne odnose in razmejili pristojnosti organov vodenja in upravljanja družbe.

1.5.2 Organi vodenja in upravljanja družbe

Vodenje in upravljanje družbe poteka preko naslednjih organov:

- skupščine
- nadzornega sveta in
- posloводства.

Največji družbeniki SEL na dan 31.12.2009

DRUŽBENIK	Delež v osnovnem kapitalu v %
1. GEN energija, d.o.o.	86,19056
2. KD Kapital, d.o.o.	3,60700
3. Vipra Holding d.d.	2,25516
4. Center naložbe d.d.	1,75197
5. RE Finance d.o.o.	1,64209
6. G.I. Dakota investments limited	1,07063
7. Kapitalska družba PIZ d.d.	1,02910
8. Aktiva naložbe, d.d.	0,79728
9. DZS, založništvo in trgovina, d.d.	0,61504
10. Vizija Holding Ena d.d.	0,58755
11. Modra linija Holding d.d.	0,45361
Skupaj	100,0000

Člani nadzornega sveta družbe

Član	Funkcija	Datum imenovanja	Potek mandata
g. Jože Špiler	Predsednik	19.12.2007	19.12.2011
g. Anton Gunde	Član - predstavnik kapitala	19.12.2007	19.12.2011
g. Marko Bogataj	Član - predstavnik zaposlenih	04.12.2007	04.12.2011

Družba ima posloводство, ki ga predstavlja direktor g. Drago Polak, univ.dipl.inž.el.

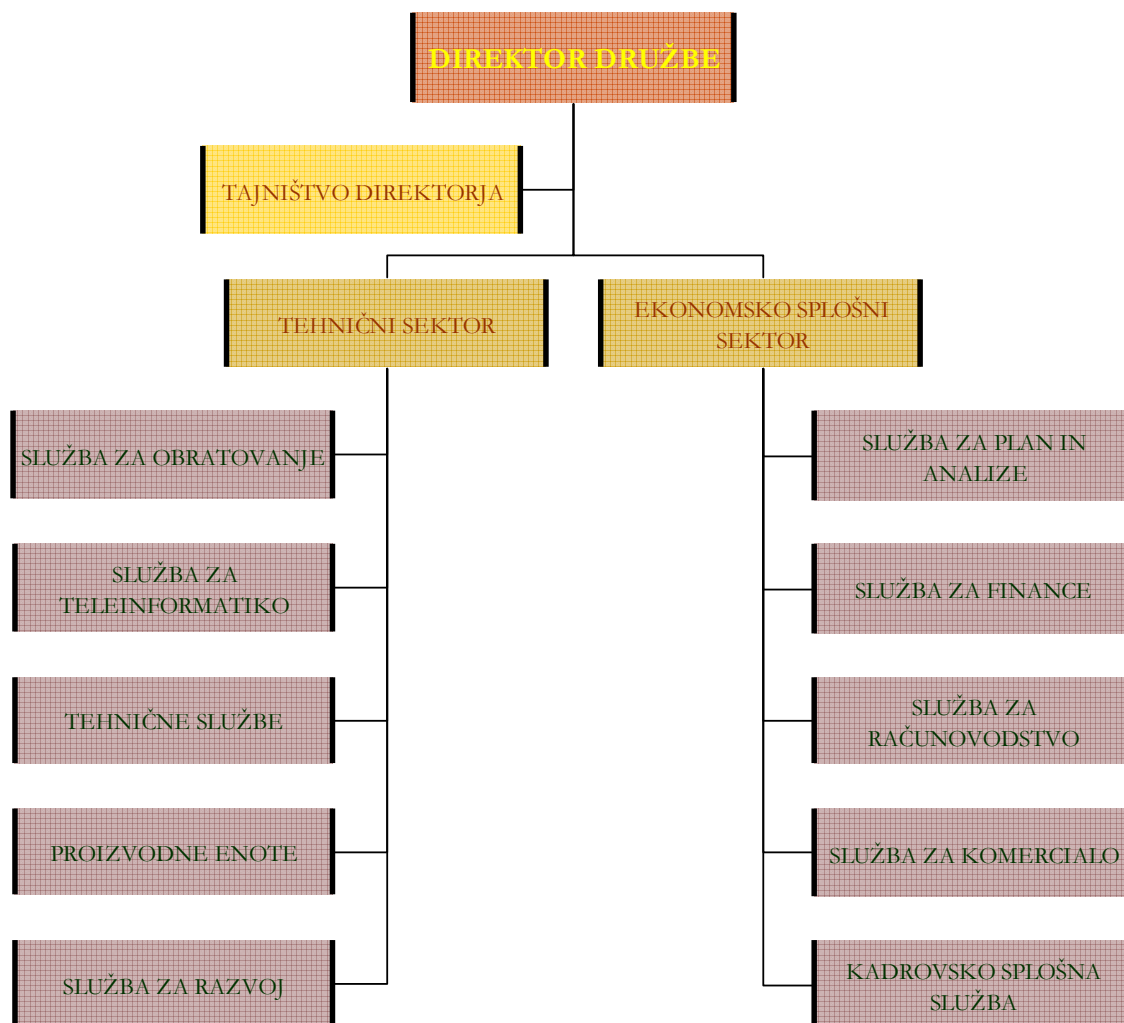
V družbi deluje sindikat, ki je organiziran v okviru Sindikata delavcev dejavnosti energetike Slovenije.

Zaposleni lahko uresničujejo svoje soupravljalne pravice preko Sveta delavcev. Med člani sveta delavcev se izvoli tudi predstavnik zaposlenih v nadzornem svetu.

1.5.3 Organiziranost družbe

Družba je organizirana centralizirano. Ima proizvodne enote na lokacijah v Mostah, Medvodah (za HE Mavčiče in HE Medvode) in Vrhovem, ki pa niso samostojne pravne osebe.

Organizacijska struktura družbe SEL



1.5.4 Odnosi z obvladujočo in povezanimi družbami

SEL so povezane v skupino GEN energija, d.o.o. GEN energija d.o.o. (v nadaljevanju GEN energija) je bila na dan 31.12.2009 največji družbenik SEL oz. njena obvladujoča družba.

Firma obvladujoče družbe: GEN energija, d.o.o.
Skrajšana firma: GEN, d.o.o.
Sedež obvladujoče družbe: Cesta 4.julija 42, 8270 Krško

Družba je izdelala poročilo o odnosih do povezanih družb za leto 2009 in ga skupaj z računovodskimi izkazi in letnim poročilom predložila revizorju. Glede na okoliščine, ki so bile poslovodstvu SEL znane v trenutku, ko so bili sklenjeni pravni posli s povezanimi družbami, družba SEL z njimi ni bila oškodovana in je pri vsakem pravnem poslu dobila ustrezno vračilo.

Odvisne in pridružene družbe SEL na dan 31.12.2009

- | | |
|----------------------|-----------------------------------|
| ■ Sava, d.o.o. | 65% delež SEL v osnovnem kapitalu |
| ■ HSE Invest, d.o.o. | 25% delež SEL v osnovnem kapitalu |

2 POSLOVNO POROČILO

2.1 POSLOVNA POLITIKA DRUŽBE

2.1.1 Poslanstvo

Družba SEL se ponaša z dolgoletno tradicijo v gradnji, vzdrževanju in proizvodnji električne energije v hidroelektrarnah. V zadnjih letih smo z intenzivno gradnjo fotovoltaičnih elektrarn v lastni režiji na objektih SEL imeli eno od vodilnih vlog med proizvajalci električne energije iz sončnih elektrarn v Sloveniji.

V vseh strateških dokumentih države je poleg učinkovite rabe energije vse večji poudarek na izkoriščanju obnovljivih virov energije, ki prispevajo k zmanjšanju izpusta toplogrednih plinov. Pri tem bo imela najpomembnejšo vlogo še približno polovica ekonomsko razpoložljivega potenciala večjih slovenskih rek. **Poleg izkoriščanja tega obnovljivega vira za proizvodnjo električne energije** se izpolnjuje še vrsta pomembnih efektov v okviru celovitega gospodarjenja z vodo, kot je oskrba s pitno vodo, namakanje, zaščita pred poplavami, rekreacija in turistična izraba. Voda tako postaja vse bolj pomembna strateška surovina, ki je nujna za ohranjanje življenja na zemlji, zato se v družbi SEL zavedamo, da je potrebno **z vodnimi viri gospodariti celovito, v korist vsem narodnogospodarskim interesom z upoštevanjem vzdržnega trajnostnega razvoja.**

2.1.2 Vizija

Cilji trajnostne politike, sprejete v okviru EU do leta 2020, narekujejo 20% zmanjšanje primarne porabe energije, prav tolikšno zmanjšanje emisij toplogrednih plinov in povečanje deleža obnovljivih virov energije za vsaj 20%.

Sloveniji od razpoložljivih obnovljivih virov, potrebnih za povečanje načrtovanega deleža v proizvodnji električne energije, izstopa reka Sava, ki je le z 18 % izkoriščenostjo razpoložljivega hidropotenciala največji vir za uresničitev načrtovane energetske politike. V vseh planskih aktih in Akcijskem načrtu za doseganje ciljnih deležev končne porabe električne energije iz obnovljivih virov do leta 2020 (Energetska zbornica, november 2009) je vloga verige hidroelektrarn na reki Savi omenjena kot eden realnih in najperspektivnejših obnovljivih virov za proizvodnjo električne energije. Zato so cilji družbe SEL rekonstrukcija in doinstalacija obstoječih HE, pridobitev koncesij na reki Savi in njenih pritokih ter izgradnja vseh načrtovanih HE na reki Savi od HE Medvode do hrvaške meje v sodelovanju s partnerji.

Vizija družbe SEL je tako **zagotoviti optimalno izrabo hidroenergetskega potenciala reke Save** s pritoki. S kakovostnim načrtovanjem, izgradnjo, vzdrževanjem in enotnim vodenjem obratovanja hidroelektrarn bomo poskrbeli, da bodo **naši objekti varni in da bodo presegali vse okoljske zahteve.** Z znanjem, profesionalnim pristopom in ustvarjalno energijo zaposlenih

bomo nadaljevali s postavljanjem fotovoltaičnih elektrarn ter drugih alternativnih virov energije in tako na okolju najbolj prijazen način prispevali k zmanjševanju negativnih vplivov na okolje zaradi proizvodnje električne energije.

2.1.3 Strateški cilji

■ Proizvodnja električne energije

CILJ	NAMEN	KAKO DOSEČI CILJ
<ul style="list-style-type: none"> zmanjševanje vpliva proizvodnje na okolje v skladu z okoljskim standardom ISO 14001 	biti okolju prijazna družba	izgradnja, obnova, obratovanje in vzdrževanje HE s čim manj vplivi na okolje
<ul style="list-style-type: none"> večanje deleža proizvodnje električne energije iz HE 	povečanje tržnega deleža in proizvodnje električne energije s čim manj vplivi na okolje	izgradnja novih HE na srednji Savi
<ul style="list-style-type: none"> večanje proizvodnje iz drugih obnovljivih virov 		izgradnja novih MHE in MFE
<ul style="list-style-type: none"> povečanje izkoristkov obstoječih agregatov in HE kot celote 	večja produktivnost	obnova obstoječih proizvodnih naprav in objektov
<ul style="list-style-type: none"> racionalna izraba hidroenergetskega potenciala z MHE 	večja učinkovitost	postavitev MHE na mestih, kjer se lahko izkorišča stalni pretok vode
<ul style="list-style-type: none"> izvedba investicij v nove proizvodne zmogljivosti po terminskem načrtu in v okviru načrtovanih vrednosti 	večja učinkovitost	realno in točno terminsko in stroškovno načrtovanje
<ul style="list-style-type: none"> skrb za trajnostni razvoj 	biti okolju in družbeni skupnosti prijazna družba	skrb za zaposlene, okolje in dobro sodelovanje z ostalimi družbenimi subjekti

■ **Konsolidacija in racionalizacija poslovanja**

CILJ	NAMEN	KAKO DOSEČI CILJ
<ul style="list-style-type: none"> zagotavljanje konkurenčnosti z optimiziranjem stroškov poslovanja 	večja konkurenčnost	racionalizacija poslovanja
<ul style="list-style-type: none"> prilagajanje organizacije tehnološki opremljenosti HE in organizacijski strukturi skupine GEN energija 	izkoriščanje sinergičnih učinkov	posodabljanje opreme s tehnološkimi usmeritvami skupine
<ul style="list-style-type: none"> izločanje poslovno nepotrebnih sredstev 	zniževanje stroškov	prodaja poslovno nepotrebnih sredstev
<ul style="list-style-type: none"> izvajanje optimalnega poslovanja družbe z doslednim izvajanjem sistema kakovosti ISO 9001 	boljša organiziranost in učinkovitost	redne letne notranje in zunanje presoje
<ul style="list-style-type: none"> izboljševanje zdravega in varnega delovnega okolja z vzdrževanjem standarda OHSAS 18001 	skrb za zaposlene	redne letne notranje in zunanje presoje

■ **Upravljanje s človeškimi viri**

CILJ	NAMEN	KAKO DOSEČI CILJ
<ul style="list-style-type: none"> skrbeti za izobražene, kompetentne, zadovoljne in motivirane zaposlene ter kakovost delovnega življenja 	zadovoljstvo zaposlenih	izobraževanje zaposlenih, stimulatивно nagrajevanje, skrb za dobre odnose med zaposlenimi, informiranje zaposlenih ter organiziranje srečanj za zaposlene
<ul style="list-style-type: none"> zagotavljanje optimalnega števila zaposlenih in optimalne kadrovske strukture 	racionalno poslovanje	skrbno kadrovsko načrtovanje
<ul style="list-style-type: none"> skrb za kontinuirano (pre)usposabljanje 	motiviranost in kompetentnost zaposlenih	izobraževanje zaposlenih

■ Upravljanje s finančnimi viri

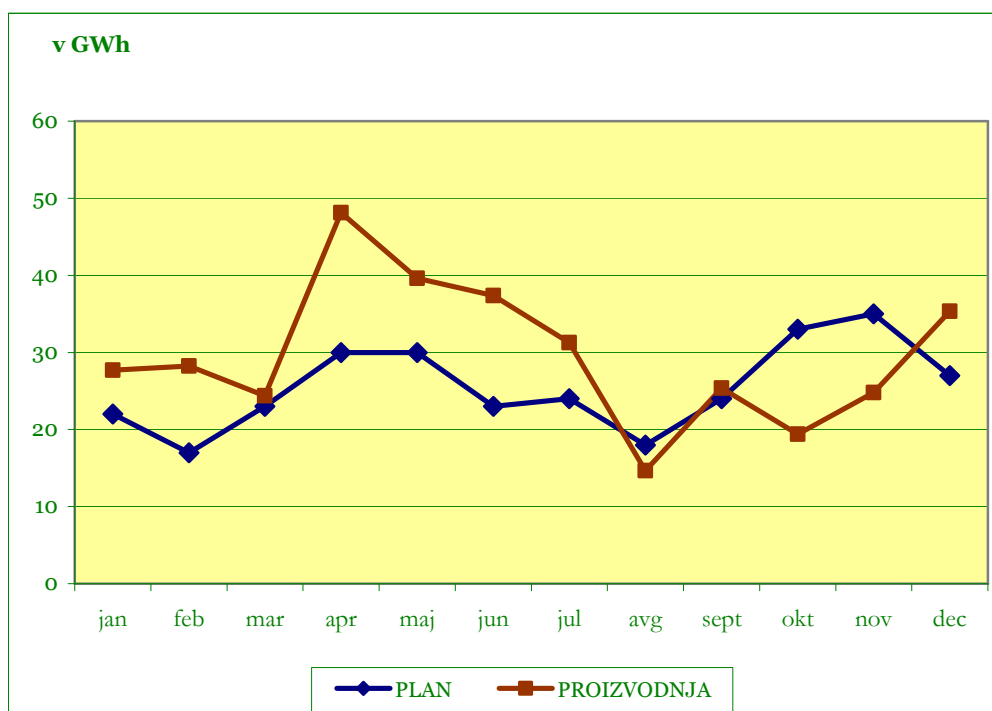
CILJ	NAMEN	KAKO DOSEČI CILJ
<ul style="list-style-type: none"> zagotavljanje kratkoročne in dolgoročne plačilne sposobnosti 	plačilna sposobnost	kvalitetno razporejanje denarnih sredstev
<ul style="list-style-type: none"> vodenje optimalne finančne politike 	čim večja učinkovitost finančnih virov	točno načrtovanje denarnih tokov in obvladovanje finančnih tveganj

2.2 POSLOVANJE V LETU 2009

2.2.1 Proizvodnja električne energije

Skupna proizvodnja električne energije SEL je v letu 2009 v hidroelektrarnah znašala 356,28 GWh in je presegla načrtovano za 50,28 GWh, oziroma za 16,4 %. Večino leta je bilo vodnato, zato so vse elektrarne presegle načrtovano proizvodnjo.

Primerjava dosežene letne proizvodnje po mesecih z načrtovano v velikih HE v letu 2009



Najmanj je bil letni načrt presežen v HE Moste in to za 1%, kar kaže na realno načrtovanje proizvodnje v času nerazpoložljivosti agregatov zaradi izvedbe projekta obnove elektrarne. HE Vrhovo je letni načrt presegla za 3%, HE Mavčiče in Medvode pa za 30%. Kaže, da se statistika suhih let na tem območju v zadnjih letih nekoliko popravlja. Poleg tega pa se kažejo tudi vsi pozitivni učinki obnove HE Medvode.

Proizvodnja za leto 2009 in primerjava s poslovnim načrtom v velikih HE

v GWh

mesec	HE MOSTE			HE MAVČIČE			HE MEDVODE			HE VRHOVO			SKUPAJ SEL		
	plan	proiz. na pragu		plan	proiz. na pragu		plan	proiz. na pragu		plan	proiz. na pragu		plan	proiz. na pragu	
jan	4	4,20	105%	4	5,30	133%	5	6,36	127%	9	11,83	131%	22	27,69	126%
feb	2	3,85	193%	3	4,99	166%	4	6,26	157%	8	13,13	164%	17	28,23	166%
mar	4	2,38	60%	4	6,29	157%	5	6,56	131%	10	9,15	92%	23	24,38	106%
apr	4	4,33	108%	6	13,50	225%	7	14,60	209%	13	15,71	121%	30	48,14	160%
maj	6	5,02	84%	6	10,63	177%	7	12,56	179%	11	11,42	104%	30	39,63	132%
jun	2	8,13	407%	5	8,66	173%	7	9,98	143%	9	10,62	118%	23	37,39	163%
jul	6	7,36	123%	5	6,11	122%	6	7,59	127%	7	10,21	146%	24	31,27	130%
avg	5	1,88	38%	3	3,23	108%	4	4,40	110%	6	5,15	86%	18	14,66	81%
sept	5	4,85	97%	5	6,55	131%	5	7,72	154%	9	6,24	69%	24	25,36	106%
okt	6	5,09	85%	8	4,01	50%	8	5,14	64%	11	5,17	47%	33	19,41	59%
nov	6	4,67	78%	8	4,80	60%	8	6,03	75%	13	9,29	71%	35	24,79	71%
dec	6	4,79	80%	5	9,72	194%	6	9,15	153%	10	11,67	117%	27	35,33	131%
leto	56	56,55	101%	62	83,79	135%	72	96,35	134%	116	119,59	103%	306	356,28	116%

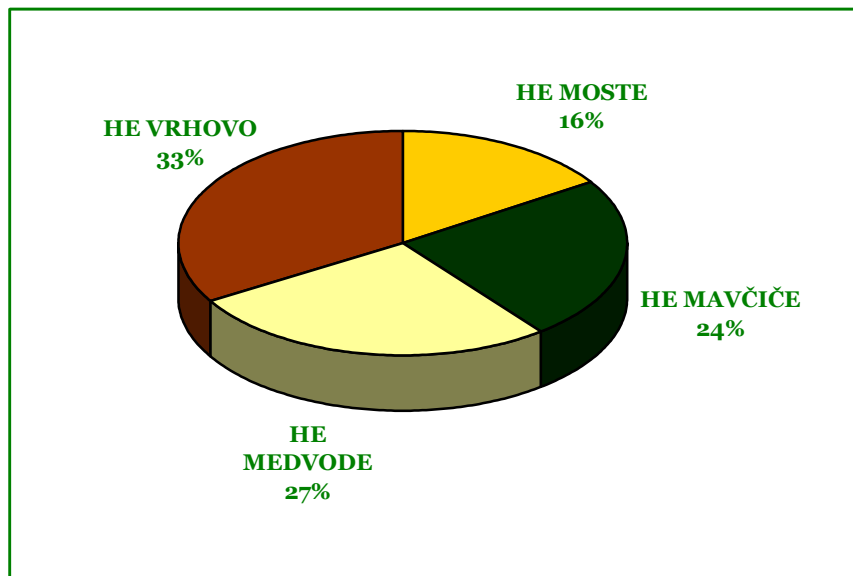
Večino leta 2009 se je nadaljevala ugodna hidrologija iz preteklega leta. Dotoki v vseh elektrarnah so bili večino časa povprečni ali rahlo nadpovprečni, saj je bila zima bogata s snežnimi padavinami, pomladni meseci pa so bili deževni. Zaradi občasnih močnih odjuga in močnega deževja je pretok Save večkrat hitro porasel.

Prvi večji porast Save se je zgodil iz 30. na 31. marec, ko je bil na HE Vrhovo s 1.685 m³/s največji in je bilo potrebno elektrarno zaradi varnosti zaustaviti za 18 ur.

Drugi velik porast Save pa je povzročilo močno deževje z odjugo med 23. in 27.12.2009. Najprej je prišlo do naglega porasta Save dne 23.12.09, ko je v Mostah dosegla pretok 70 m³/s, v Mavčičah 700 m³/s in v Vrhovem 1.650 m³/s. Visoka voda je prinašala ogromne količine plavja, ki so ovirale proizvodnjo na vseh elektrarnah. HE Vrhovo je bila 23.12. 2009 od 16h dalje zaustavljena za 18 ur, ker je bil nalet plavja pri dotoku nad 1.500 m³/s prevelik za zanesljivo obratovanje agregatov.

Naslednji visokovodni val pa je prispel 25.12.2009. Zaradi izjemnih količin dežja v alpskem in predalpskem svetu in je bil še višji. Največji urni dotoki so dosegli 160 m³/s v Mostah, 960 m³/s v Mavčičah in nad 2.500 m³/s v Vrhovem. HE Vrhovo je bila zaustavljena od 25.12. ob 12h, ko je pretok dosegel 1.500 m³/s do 27.12.2009 do 9h ko je Sava upadla na približno 1.100 m³/s. HE Mavčiče in HE Medvode sta v času najvišjih pretokov obratovali s 50 do 60 % močjo, kar je bilo razmeroma ugodno. V HE Moste se obseg proizvodnje ni zmanjševal, so pa nastopale težave z odvajanjem plavja. Težave s plavjem so z izjemnim prizadevanjem več dni zapored reševale vzdrževalne posadke na vseh štirih elektrarnah.

Deleži proizvodnje po posameznih velikih HE v letu 2009



V času visokih vod je bila občasno motena tudi proizvodnja v malih hidroelektrarnah.

Proizvodnja malih hidroelektrarn in malih fotonapetostnih elektrarn v letu 2009

v MWh

	proizvodnja	plan	realizacija v %
MHE Mavčiče	321,38	336,00	96%
MHE Vrholovo	100,55	100,00	101%
MHE skupaj	421,92	436	97%
SFE Mavčiče	78,25	72,40	108%
SFE Medvode	67,78	62,40	109%
SFE Vrholovo	85,17	74,60	114%
SFE skupaj	231,20	209,40	110%
Skupaj male elektrarne	653,12	645,00	101%

2.2.2 Vzdrževanje

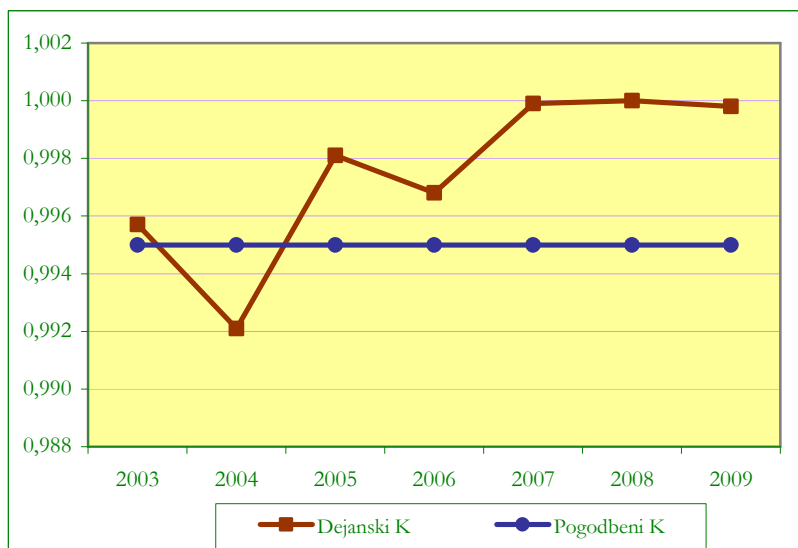
V okviru vzdrževanja so se v letu 2009 izvajala vsa načrtovana dela. Tako so se izvedli vsi remontni in vse revizije agregatov, ki so bile načrtovane, razen revizije agregata 2 v Medvodah, ki se do konca junija zaradi visokih pretokov Save ni izvedla in je bila prestavljena v začetek naslednjega leta. Izvedla so se vsa redna tekoča vzdrževalna dela naprav in objektov ter vsi predpisani monitoringi. V okviru predpisanih monitoringov se je izvajalo redno letno tehnično opazovanje pregradnih objektov, opazovanje seizmičnosti na območju pregrad in redni letni monitoring kvalitete vode v vseh bazenih.

Obratovalne ure posameznih agregatov v letu 2009

HE	Obratovanje	Pripravljenost	Remont	Nega	Defekt
Moste AG 1	4.453	162	3501	618	26
Moste AG 3	4.587	166	3617	388	2
Moste AG 4	1.165	3.591	3617	375	12
Mavčiče AG 1	4.064	4.474	222	0	0
Mavčiče AG 2	3.406	5.011	343	0	0
Medvode AG 1	6.753	1.869	137	1	0
Medvode AG 2	5.541	3.219	0	0	0
Vrhovo AG 1	4.880	3.057	823	0	0
Vrhovo AG 2	5.742	3.018	0	0	0
Vrhovo AG 3	4.607	3.791	362	0	0
Skupaj št. ur	45.198	28.358	12.622	1.382	40

Dejanski faktor razpoložljivosti naprav v primerjavi s pogodbeno dogovorjenim

Leto	Faktor razpoložljivosti	
	Dejanski K	Pogodbeni K
2003	0,9957	0,9950
2004	0,9921	0,9950
2005	0,9981	0,9950
2006	0,9968	0,9950
2007	0,9999	0,9950
2008	1,0000	0,9950
2009	0,9998	0,9950



Glede na to, da so običajno v zimskih mesecih pretoki Save nizki in umirjeni je to obdobje namenjeno vzdrževalnim delom na agregatih. Letos pa so visoke vode v tem obdobju povzročile, da so se pričetki nekaterih remontov in revizij zamaknili ali pa se je skrajšal čas izvedbe remonta.

HE MOSTE

V HE Moste za leto 2009 ni bilo predvidenih remontov ali revizij agregatov zaradi izvedbe investicije obnove elektrarne. Vzdrževalno osebje je sodelovalo pri investiciji obnove HE Moste pri pripravi provizorijev na 35 kV stikališču ter pri demontažnih in montažnih delih na generatorski opremi. V 110 kV stikališču se je izvedla le revizija transformatorskega polja 1, v ostalih poljih pa se zaradi rekonstrukcije stikališča in kasnejše opustitve zračnega dela stikališča revizije niso izvedle. Opravljeni sta bili obe reviziji AKU baterij, usmernikov in razsmernika, izvedeni so bili pregledi žerjavov, varnostnih ventilov, preizkušene električne zaščite 110 kV polj, servisirani ventilatorji za zračenje agregata 3 in 4 ter izvedena redna letna revizija naprav vtočnega objekta in vodostana HE Završnica. V okviru gradbenega vzdrževanja se je izvedlo prekritje zajetja potoka Rečica, uredila se je dostopna pot in odvodnjavanje do zajetja hladilne vode ter obnovil se je drenažni cevovod iz vodostana Moste.

V začetku februarja se je pričel odvzem naplavin iz zadrževalnika Javornik. Odvzeto je bilo 45.265 m³ neuporabnih naplavin (mulj), ki so bile trajno spravljene na deponiji pri čistilni napravi Jesenice. Na baraži HE Moste so se vse leto sprotno čistile plavine, kjer je bilo do konec decembra odstranjeno skupno 1.470 m³ plavja.

HE MAVČIČE

V HE Mavčiče je bila najprej opravljena revizije agregata 1, ki je bila zaradi povečanega pretoka Save skrajšana za tri dni. Remont agregata 2 se je zaradi visoke vode pričel tri dni kasneje, se iz istega vzroka predčasno končal in sicer je potekal od 28.1.2009 do 11.2.2009. Ob zaustavitvi agregatov so se izvedle tudi revizije pripadajočih 110 kV transformatorskih polj in pregled blok transformatorjev. Do konca leta je bila opravljena revizija razsmernika in usmernikov ter obe reviziji enosmernih baterij, izvedla se je revizija dizel agregata in revizija celotne lastne rabe, opravljen je bil pregled žerjavov ter varnostnih ventilov in izvedena revizija obeh 110 kV daljnovodnih ločilk. Izveden je bil pregled MHE Mavčiče in MFE Mavčiče, v črpališču Planika pa je bil opravljen test in pregled črpalk.

V februarju je bilo načrtovano čiščenje prodnega zadrževalnika Majdičev log, vendar so bila dela prekinjena zaradi zaprtja lokalne ceste, ki je medtem prešla v zasebno last. Z deli se je nadaljevalo 17.3.2009, ko je postal pravnomočen sklep po posredovanju sodišča zaradi motenja posesti. Z deli smo končali 27.3.2009 in po izmerah odstranili 26.131 m³ uporabnega proda, ki se je prodal. Izvajalo se je tudi redno čiščenje baraže Prebačevo (Mavčiče), kjer je bilo v celem letu skupno odstranjeno 1050 m³ plavin.

HE MEDVODE

Zaradi povečanih dotokov Save se je začetek remonta agregata 1 pričel en teden kasneje od načrtovanega. Med remontom se je pretesnil spoj gredi med turbino in generatorjem, istočasno se je izvedla revizija pripadajočega transformatorskega polja in meritve na blok transformatorju 110/6,3 kV. Revizija agregata 2 se zaradi visoke vode ni izvedla in je prestavljena v naslednje leto. Do konca leta sta se izvedli obe reviziji enosmernih baterij, revizije razsmernika in usmernikov, izvedli pregledi žerjavov, dvigal in varnostnih ventilov, opravljena je bila revizija obeh transformatorjev lastne rabe in dizel agregata ter revizija obeh daljnovodnih polj 110 kV. Izveden je bil tudi pregled in meritve v plinski kotlovnici in komunalne čistilne naprave. V poletnih mesecih se je opravilo barvanje vzvodne fasade elektrarne in dolvodnega parapeta pregrade HE Medvode ter obnovitev impregnacije horizontalnih površin podslapja pregrade.

V juliju in avgustu se je izvajalo košnjo vodnega rastlinja v Zbiljskem jezeru, kjer je bilo pokošeno 290 m³ alg, ko so se alge posušile pa je bilo odpeljano 170 m³ odpadka.

HE VRHOVO

V januarju se je izvedel kontrolni pregled agregata 3 z brušenjem drsnih obročev in v mesecu marcu še remont agregata 1. V času remonta agregata 1 se je zamenjala tudi tulka tesnilke in pnevmostop, ki sta bila prej enodelna, sedaj pa sta iz dveh delov in se ju lahko servisira brez demontaže turbine.

V okviru rednega vzdrževanja so bile opravljene revizije enosmernih baterij, razsmernika in usmernikov, izvajala so se vzdrževalna dela na črpališču v Radečah, opravljene so bili pregledi vseh dvigal ter pregledi varnostnih ventilov in izvedena je bila rekonstrukcija povezave obvodnega motornega ventila na dovodu tehnološke vode. V avgustu se je pretesnilo oba hidravlična cilindra v petem pretočnem polju in v septembru še cilindra v tretjem pretočnem polju. Na gradbenem delu vzdrževanja je bilo opravljeno visokotlačno čiščenje dela kanalizacije z drenažo v Radečah. Redno so se vzdrževali nasipi in jarki ob akumulaciji in izvedla se je sanacija desnobrežnega kanala in meteornih jaškov na spodnjem dvorišču HE Vrhovo.

V septembru se je iz betonskega korita Sopote odstranilo 3.700 m³ naplavin za kar je bilo potrebno znižati gladino jezera za štiri metre. Na pregradi Vrhovo je bilo do konca leta odstranjenih 750 m³ plavin, iz baraže pa še 553 m³ plavja.

UPRAVA

Na Upravi in CV SEL so se skozi celo leto izvajala vzdrževalna dela po letnih pogodbah za redno vzdrževanje strojne, mrežne in programske računalniške opreme, vzdrževanje telekomunikacijskih naprav, opreme neprekinjenega napajanja in protipožarnih naprav. Izvajala so se tudi vzdrževalna dela na poslovni stavbi in v avtoparku.

2.2.3 Investicije

OBNOVA HE MOSTE

V letu 2009 so se v okviru Obnove HE Moste izvajale aktivnosti na področju preostalega projektiranja, dokončanja razpisnih postopkov za izbiro izvajalcev, izvedbena dela na objektu in spuščanje opreme v pogon.

Na segmentu projektiranja je bila izdelana še preostala dokumentacija PZR in sicer je bila po usklajevalnih dogovorih izdelana in predana delna PZR dokumentacija za LOT H3-Hidromehanska oprema. Izvajalo se je sprotno usklajevanje in potrjevanje tovarniške dokumentacije posameznih dobaviteljev v manjšem obsegu, saj je bilo večji del omenjenih postopkov opravljenih že v prehodnem letu. Izdelana je bila PZI dokumentacija v obsegu, ki zagotavljala normalni potek del na gradbenem, strojnem in elektro področju. Ob koncu leta je bila v zaključni fazi tudi izdelava PZI dokumentacije za agregat 2 in 4. Izdelane in predane so bile funkcionalne specifikacije za posamezen del opreme skupnih naprav in agregata 1. V izdelavi so funkcionalne specifikacije za agregat 4 in daljinsko vodenje iz CV SEL, ki bodo predane v začetku leta 2010.

V okviru razpisnih postopkov je bil izveden postopek za zbiranje ponudb in izbran izvajalec del za LOT H3 – delna dobava hidromehanske opreme. Izvedena so bila tudi pogajanja s potencialnimi izvajalci del LOT H2 – Hidromehanska oprema za izvedbo dokončanja del, katerih ni uspela opraviti družba Gopla d.o.o., ki je od 12.8.2009 v stečajnem postopku.

Na področju izvajanja del so bila v prvi polovici leta zaključena dela v okviru 1. etape investicije. Izveden je bil interni tehnični pregled in poskusno obratovanje naslednjih naprav:

- Mrežni transformator 1, 110/6,3 kV, 25 MVA
- GIS stikališče 6,3 kV z 11 polji in pripadajočo sekundarno opremo
- Transformatorja lastne porabe 1 in 2, 6,3/0,4 kV, 400 kVA
- Razvod izmenične lastne porabe 0,4 kV v stikalnici in strojnici
- Razvod enosmerne lastne porabe 220 V DC v stikalnici in strojnici
- Razvod razsmerjene napetosti 220 V AC v stikalnici
- Agregat 1 s turbino, generatorjem in sekundarno opremo
- Skupne naprave strojnice
 - Omara nadzora skupnih naprav strojnice
 - Sistem za praznjenje tlačnega cevovoda
 - Drenažni sistem strojnice za praznjenje pretočnih traktov
 - Sistem nizekotlačnega zraka
 - Sistem priprave hladilne vode
- Sistem za monitoring vibracij, opleta, zračne reže in magnetne indukcije generatorja 1,
- Sistem vodenja HE za agregat 1, skupne naprave in stikališče

Po uspešno zaključenem poskusnem obratovanju agregata 1 se je 3.8.2009 začelo z izvedbo 2. etape investicije, ki se nanaša na obnovo agregata 2 in 4, del skupnih naprav v strojnici, ki niso bile obnovljene v okviru 1. etape ter obnovo skupnih naprav na vtočnem objektu in komori vodostanskih loput.

SANACIJA AGREGATA 4

V okviru izvajanja projekta Obnova HE Moste je bila predvidena tudi delna obnova agregata 4. Projektno je bila predvidena rekonstrukcija hladilnega sistema generatorja, zamenjava sistema vodenja agregata ter zaščite generatorja, zaradi opustitve 110 kV zračnega stikališča, pa je potrebno izvesti tudi priklop generatorja na novo 6,3 kV GIS stikališče v t.i. zbiralničnem stiku.

Po demontaži rotorja generatorja je bilo ugotovljeno slabo stanje strojne opreme oz. turbine s pripadajočimi primarnimi napravami. Ugotovljena je bila nagnjenost prirobnice spirale turbine, poškodba turbinskega vodilnega ležaja in gredi v območju ležaja ter netolerantnost že obdelanih sklopov turbine v predhodnih rekonstrukcijah, ki jih je agregat kot prototip črpalnega stroja utrpel od izgradnje dalje, ki je bila dokončana leta 1978. Zato je bil na podlagi opravljenih meritev in konzultacij z dobaviteljem opreme dogovorjen znatno povečan obseg defekta turbinske opreme, kar je posledično pomenilo tudi zamik rokov dokončanja del na tem agregatu. S prvotnim načrtom je bilo predvideno, da bo agregat začel z obratovanjem 19.1.2010 po kasnejših izkušnjah napredovanja del defekta opreme v Litostroju, pa je pričakovati začetek poskusnega obratovanja v mesecu juniju 2010.

REKONSTRUKCIJA RTP 110 KV HE MOSTE

V okviru rekonstrukcije stikališča 110 kV v Mostah, katero izvajamo skupaj z EG in ELES se je v letu 2009 začela in končala gradnja same zgradbe stikališča, dobavljena in prevzeta je bila vsa elektro strojna oprema, ki se je takoj montirala ali pa je bila začasno skladiščena pri enem od investitorjev. 12. novembra je bil uspešno izveden interni strokovni tehnični pregled za gradbena dela, zaključna gradbena dela, elektro inštalacije in strojne inštalacije zgradbe stikališča. Do konca leta je bila zaključena montaža GIS stikališča 110 kV ter 11. decembra tudi uspešno izveden visokonapetostni test opreme s strani dobavitelja. V drugi polovici decembra pa so se pričela preizkušanja komand, signalov in blokad za obe stikališči tako 20 kV kot 110 kV. V decembru se je tudi uskladil in potrdil plan preklopov 110 kV daljnovodov iz starega 110 kV stikališča v novo stikališče. Z ELES je bila podpisana in realizirana pogodba o odkupu zemljišča in dela železnih portalov. S tem so se tudi dokončno uredila vsa zemljiška razmerja med vsemi tremi investitorji.

POSODOBITEV SEKUNdarNE OPREME IN REKONSTRUKCIJA STIKALIŠČA 110 kV V HE MAVČIČE

Za izvedbo projekta je bila v drugi polovici leta 2009 imenovana projektna skupina za izvedbo investicije, ki je v oktobru in novembru izpeljala postopka za pridobivanje ponudb in izbiro najugodnejšega ponudnika za projektiranje. Po izpeljavi pogajanj in pred pogodbenih usklajevanj je bila podpisana pogodba z najugodnejšim ponudnikom.

Projektant je do pogodbenega roka 23.12.2009 oddal izdelan Investicijski program, ki je bil s strani naročnika revidiran, končni dokument je bil predan v prvi polovici januarja 2010. V končni fazi izdelave pa je PZR za primarno opremo 110 kV stikališča, razpis bo v Uradnem listu RS objavljen 15.01.2010.



Izpeljani so bili končni usklajevalni sestanki s predstavniki upravljavca prenosnega omrežja ELES, na osnovi kateri so bile novembra 2009 podane tehnične smernice za izvedbo vzankanja HE Mavčiče v 110 kV daljnovod Medvode – Labore, projektant pa je decembra tudi že oddal tehnično rešitev vzankanja na daljnovodnem stebru. Na ELES je bila oddana vloga za soglasje za priključitev HE v prenosno omrežje z vzankanjem. Konec leta je bila na ELES poslana tudi pobuda za sofinanciranje projekta v delu, ki se nanaša na daljnovodni del stikališča, ki ga po Energetskem zakonu upravlja ELES.

MALA SONČNA ELEKTRARNA

SEL so nameravale v sodelovanju z družbo Rudnika Trbovlje Hrastnik (RTH) postaviti sončno elektrarno na degradirano področje opuščene kamnoloma, ki je v lasti omenjene družbe. Glede na to, da se je v omenjeni družbi v letošnjem letu menjala celotna uprava in ni bilo možnosti dogovarjanja za nadaljevanje projekta, se je vodstvo SEL odločilo za postavitev sončne elektrarne na energetske nasipu pred HE Vrhovo.

Tako je bila v novembru podpisana pogodba s projektantom, novembra pa je bila izdelana Idejna zasnova z oceno stroškov, ki je pokazala vračilno dobo projekta 10,5 let. Projekt izgradnje sončne elektrarne Vrhovo 2 je v fazi zbiranja soglasij za pripravo Projekta za pridobitev gradbenega dovoljenja. V novembru se je tudi izpeljal postopek zbiranja ponudb za izbiro najugodnejšega ponudnika za dobavo fotonapetostnih modulov in razsmernikov. Konec leta je bila prevzeta celotna količina fotonapetostnih modulov in dobavljena na HE Vrhovo.

Vključitev MFE Vrhovo 2 v distribucijsko omrežje zahteva tudi dograditev dveh 20 kV celic. Dograditev se izvede v sklopu zamenjave 20 kV celice za rezervno napajanje lastne porabe HE Vrhovo. Pogodba z dobaviteljem je bila podpisana 05.11.2009, oprema pa je bila dobavljena 18.12.2009. Zamenjava in dograditev bo izvedena v prvem kvartalu 2010. V nadaljevanju je predvideno dokončanje postopka za pridobitev gradbenega dovoljenja in izdelava PZI elektro opreme in nosilne konstrukcije.

HE NA SREDNJI SAVI

V okviru izgradnje HE na srednji Savi je bila izdelana in revidirana študija Ocena makroekonomskih učinkov izgradnje HE na srednji Savi.

ZAMENJAVA AKTIVNE OPREME STENSKEGA PRIKAZOVALNIKA V CV SEL

Za nov stenski prikazovalnik v CV SEL so bile julija meseca zbrane ponudbe in opravljeni razgovori s ponudniki. Za dobavo je bil izbran ponudnik z najnižjo ceno, ki dobavlja opremo firme BARCO. Pogodba je bila podpisana v avgustu, dobava in montaža stenskega prikazovalnika pa je bila končana v oktobru, ko se je izvedlo še šolanje uporabnikov.

VZPOSTAVITEV GMS – LASERSKO SNEMANJE KONCESIJSKEGA OBMOČJA HE VRHOVO

V preteklih letih smo v SEL vzpostavili interni Grid Monitoring System (GMS) za koncesijska območja HE Moste, HE Mavčiče in HE Vrhovo. V letu 2009 pa je bilo predvideno izvesti še lasersko topografsko snemanje koncesijskega območja HE Vrhovo in podatke vnesti v GSM. Pogodba za lasersko snemanje je bila sklenjena z izvajalcem v mesecu marcu.

Tako je bilo opravljeno helikoptersko snemanje koncesijskega območja HE Vrhovo na površini 4,10 km² in izvedena je bila obdelava podatkov, mapiranje objektov, izdelava DOF in vnos podatkov v aplikacijo GMS. Na zahtevo investitorja je bil predlagan še vnos katastra podzemnih inštalacij zato smo izvajalcu naknadno dostavili še podatke o vseh merskih mestih na Vrhovškem in Loškem polju ter podatke o podzemnih objektih (meteorna kanalizacija Radeče, dvorišča HE, levi in desni nasip, železniški prepusti, kineta Burkelčev graben). Vse podatke je bilo potrebno preveriti še na terenu zato se je izdelava načrta nekoliko podaljšala. Geodetski načrt v digitalni verziji (GMS) je bil končan 4.12.2009 in je bil prenesen v našo bazo podatkov.

S tem se je končalo lasersko snemanje vseh koncesijskih območij elektrarn v lasti SEL, sistem pa omogoča njihove vpoglede s prikazom prostorskih pojavov in na njih vezane dokumente in monitoringe.

REKONSTRUKCIJA TESNILKE IN PNEVMOSTOPA NA VSEH AGREGATIH HE VRHOVO

Dne 3.3.2009 se je na agregatu št. 2 HE Vrhovo začel remont, v sklopu katerega se je izvedla tudi rekonstrukcija tesnilke in pnevmostopa. V ta namen je bil izdelan prvi set nove opreme za en agregat, katerega so po opravljenih meritvah izdelali na končne mere in dostavili na HE Vrhovo. Predviden zaključek rekonstrukcije na agregatu št. 1 je bil 31.3.2009, zaradi potrebne dodatne obdelave nove opreme pa je bil zaključek del prestavljen na 06.04.2009.

Nadomestne dele za agregata št. 1 in št. 3 je izvajalec izdelal in predal v mesecu aprilu, zamenjani pa bodo v naslednjem letu v času remontov tako, da ne bo potrebnih dodatnih zaustavitev agregatov.

ZAMENJAVA 20 kV CELICE NA HE VRHOVO

Stara in nezanesljiva 20 kV celica za rezervno napajanje lastne rabe HE Vrhovo naj bi se zamenjala v mesecu septembru. Vendar, ko se je iskala rešitev za priključitev nove sončne elektrarne Vrhovo 2, katera bo prav tako priključena na 20 kV nivo je bilo potrebno zaradi dograditve še dodatnih dveh 20 kV celic preprojektirati tudi staro celico. Pogodba za njeno dobavo je bila zato podpisana šele v novembru in celica je bila dobavljena 18.12.2009. Njeno zamenjavo bomo izvedli sami v prvem kvartalu 2010.



SANACIJA ZAVAROVANJ BREŽIN V SPODNJI STRUGI HE VRHOVO

Za izvedbo teh del je bil v septembru z zbiranjem ponudb izbran izvajalec. Dela so obsegala čiščenje fug med kamni in zalivanje z betonom zgornjega pasu zavarovanja, širine 1 m – levi breg 357 m, desni breg 295 m in izdelavo dostopne rampe (poti), širine 3 m in dolžine cca 30 m v vasi Šentjur na polju

Dodatno je kamnita obloga rampe zabetonirana v radijih na bermi, na zahtevo soseda je bilo izvedeno dodatno humusiranje in zatravitev brežin rampe, predstavljena je tudi kanalizacija ϕ 40 cm na območju rampe. Pred rampo bo postavljena opozorilna tabla, občina Sevnica pa bo vgradila tudi rampo z obešanko, ki bo opozarjala na nevarnost bližine reke.

Dostopna rampa bo služila vzdrževalcu leve zavarovane brežine vodotoka in gasilcem skladno z Načrtom zaščite in reševanja. Rampa je izvedena v soglasju z ARSO, Izpostava Novo mesto in Občino Sevnica kot lastnikom zemljišča. Dela so bila končana dne 16.10.2009 v pogodbenem roku.

VZPOSTAVITEV BARAŽE IN DOSTOPNE POTI NA HE VRHOVO

Namen izdelave baraže je lovljenje in odstranjevanje plavja ter naftnih derivatov ali drugih nevarnih snovi v primeru ekološke nesreče. Pogodba je bila sklenjena z izvajalcem, ki je pričel z deli 6.3.2009.

Do konca marca so bila izvedena pripravljalna dela (posek grmičevja in posek dreves), izdelana makadamska dovozna pot in dopolnjene kamnito-betonske zložbe obeh brežin na mestu vpetja baraže. V aprilu sta bili izdelani in montirani še tirnici za vpetišča baraže na obeh bregovih Save in v maju se je izvedla sama montaža baraže. Dela so bila končana in prevzeta 2.6.2009.

V juliju je bila podpisana pogodba za vzdrževanje baraže med SEL, HESS in izvajalcem saj je bilo dogovorjeno, da bo HESS sofinancirala čiščenje in vzdrževanje baraže v razmerju zgrajenih HE dolvodno od HE Vrhovo. Od pričetka obratovanja baraže pa do konca leta 2009 je bilo na baraži Vrhovo odvzeto 553 m³ plavja, ki ga je izvajalec vzdrževanja odpeljal na svojo deponijo.

DROBNE INVESTICIJE

V letu 2009 se je v okviru drobnih investicij izvedla zamenjava nekatere obstoječe opreme oziroma nakupi nove opreme za proces obratovanja, vzdrževanja in delovanje spremljajočih procesov. V proizvodnih enotah se je nabavljalo orodje, instrumente, opremo in potrebne rezervne dele, na upravi pa se je nadgradila telefonska centrala z IP modulom.

Načrtovana vrednost na drobnih investicijah je bila precej prekoračena zaradi dodatnih del na sanaciji agregata 4 v Mostah. V okviru projekta Obnove HE Moste je bila predvidena tudi delna obnova agregata 4, pri demontaži rotorja agregata pa je bila ugotovljena nagnjenost agregata ter poškodbe na turbinskem vodilnem ležaju in poškodbe gredi. Sanacija dodatno ugotovljenih poškodb in nagnjenosti agregata se tako rešuje v okviru dodatne postavke pri drobnih investicijah.

REALIZACIJA INVESTICIJ

Realizacija investicij v letu 2009 v primerjavi z načrtovanimi

INVESTICIJA		PN 2009	Realizacija 2009	
		V EUR		v %
1.	Obnova HE Moste	5.961.000	5.316.347	89,2
2.	Rekonstrukcija RTP 110 KV HE Moste	1.122.000	885.325	78,9
3.	Posodobitev sekundarne opreme in rekonstrukcija 110 kV stikališča v HE Mavčiče	398.000	18.076	4,5
4.	Mala sončna elektrarna	1.100.000	900.593	81,9
5.	HE na srednji Savi	150.000	53.116	35,4
6.	Zamenjava opreme stenskega prikazovalnika v CV SEL	117.000	87.509	74,8
7.	Vzpostavitev GSM - lasersko snemanje kocesijskega območja HE Vrhovo	50.000	48.325	96,7
8.	Rekonstrukcija tesnilke in pnevmostopa na agregatih HE Vrhovo	174.600	174.600	100,0
9.	Zamenjava 20 kV celice v HE Vrhovo	30.000	20.907	69,7
10.	Sanacija brežin v spodnji strugi HE Vrhovo	30.000	27.304	91,0
11.	Investicijsko študijska dokumentacija	50.000	1.100	2,2
12.	Drobne investicije	298.000	449.121	150,7
	Investicije načrtovane v preteklih letih, ki niso vključene v poslovnem načrtu 2009			
13.	Vzpostavitev baraže HE Vrhovo	55.000	53.076	96,5
SKUPAJ		9.480.600	8.035.399	84,8



2.2.4 Informatika

Na področju informatike in telekomunikacij je bil v letu 2009 glavni poudarek namenjen dvigu razpoložljivosti podatkovnega omrežja družbe.

Zamenjana je bila stara požarna pregrada z sistemom dveh požarnih pregrad, ki sta med seboj povezani in delujeta v odpovedno-varnem načinu. Požarni pregradi imata dodatno vgrajen tudi modul za zaznavo in preprečevanje vdorov.

Pridobili smo svoj, neodvisni internetni naslovni prostor ter izvedli redundanco internetne povezljivosti z dvema ponudnikoma preko lastnega mejnega usmerjevalnika. Telefonsko centralo v Medvodah smo nadgradili z IP modulom. Sistem telefonskih povezav z HE Mavčiče smo tako v celoti prenesli na IP tehnologijo, prav tako pa smo z IP telefoni opremili vsa dispečerska in posluževalska mesta na enotah ter upravi. Na ta način smo lahko izvedli sistem osrednjega snemanja pogovorov za ta delovna mesta. Za ta namen je bila zamenjana tudi snemalna naprava.

Na lokaciji HE Medvode smo postavili brezžično računalniško omrežje, ki omogoča enostavni spletni dostop za goste ter uporabo mobilnih telefonov tudi za opravljanje internetnih klicev.

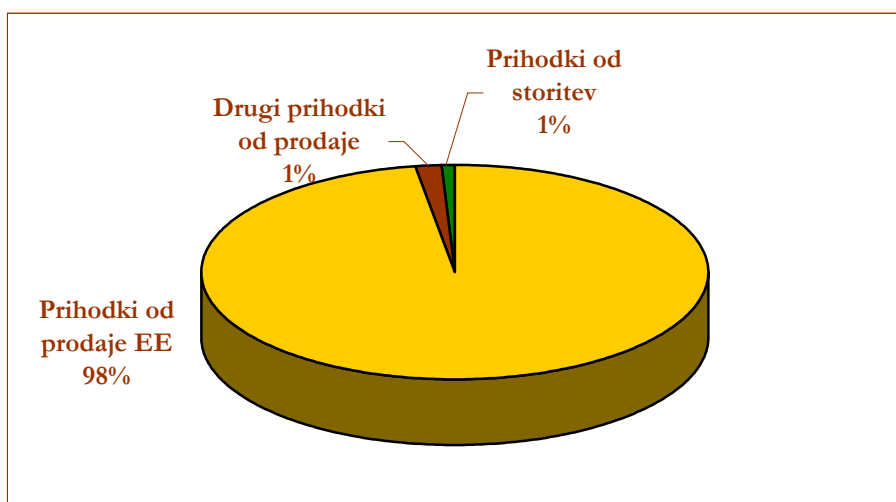
Vzpostavljeno je bilo spletno mesto <http://investicije> kjer je mogoč vpogled v celotne investicije družbe skladno z dodeljenimi pristojnostmi.

Na novo je bil postavljen zunanji poštni strežnik, ki omogoča tudi karanteno, kar pomeni, da je mogoče elektronsko sporočilo, ki je bilo neupravičeno označeno kot nezaželjena pošta iz karantene enostavno obnoviti. Strežnik omogoča tudi dodajanje posameznih domen v t.i. bele in črne liste.

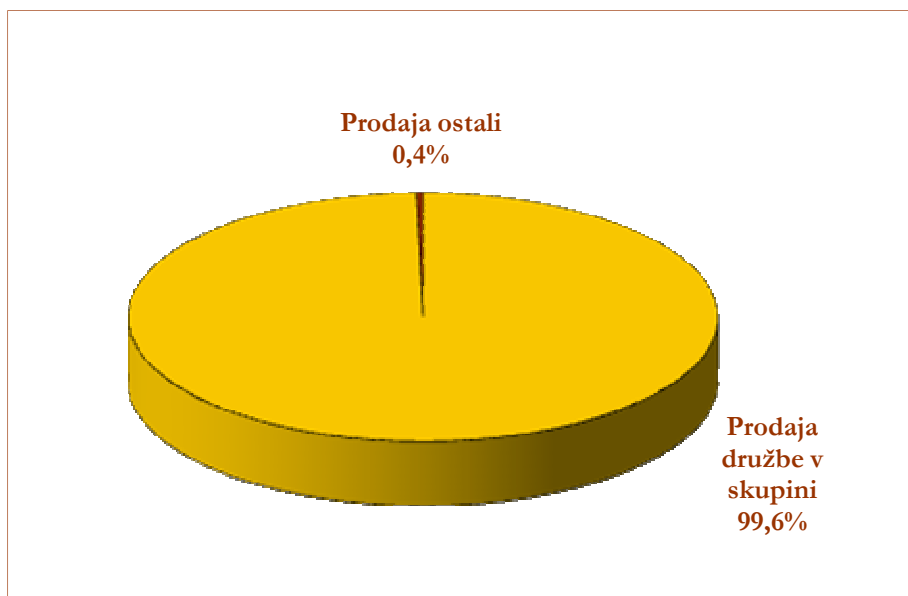
2.2.5 Prodaja in kupci

V letu 2009 smo ustvarili 14.227.620 EUR prihodkov od prodaje od tega 98% predstavljajo prihodki od prodaje električne energije, 1% predstavljajo prihodki od prodaje materiala in 1% prihodki od prodaje storitev.

Struktura prihodkov od prodaje po izdelkih v letu 2009



Struktura prihodkov od prodaje električne energije v letu 2009



Družbam v skupini smo prodali 99,6% proizvedene električne energije, ostalo pa drugim distribucijskim podjetjem.

2.2.6 Nabava in dobavitelji

Ena poglavitnih nalog nabave je iskanje najugodnejših dobaviteljev kakovostnih izdelkov in storitev. Pri tem gre velik poudarek kvaliteti, saj le kvalitetna oprema in storitve omogočajo nemoteno proizvodnjo. Največji dobavitelji so praviloma dobavitelji opreme za investicije v teku, za opredmetena osnovna sredstva in večja vzdrževalna dela.

Namen in cilji nabave materiala, opreme in storitev so:

- izbira kakovostnih dobaviteljev,
- pravočasna dobava za zagotavljanje neprekinjenega obratovanja in proizvodnje,
- racionalna raba finančnih virov in poslovanja podjetja nasploh.

Osnovni dokument, na podlagi katerega se izvaja nabava, je poslovni načrt družbe. V družbi SEL je nabava kot funkcija zagotovljena v sektorjih in proizvodnih enotah (PE). Tako so za naročila odgovorni direktorji sektorjev, ki pričnejo postopek naročanja, v PE pa je za naročila v skladu s pooblastili odgovoren vodja posamezne PE.

Nabava se v družbi glede na orientacijsko vrednost naročila izvaja na podlagi dveh internih organizacijskih predpisov:

- **Oddaja naročil male vrednosti**, če gre za naročila v vrednosti do 100.000 EUR. Omenjeni organizacijski predpis opredeljuje različne postopke, in način naročanja v odvisnosti od višine zneska naročila ter odgovornost in pristojnosti sodelujočih.
- **Oddaja naročil večje vrednosti**, če gre za naročila v vrednosti nad 100.000 EUR. V tem predpisu smo opredelili postopke naročanja, skupne postopke pri izvajanju komercialnega postopka, načine zavarovanja poslov, upravljanje pogodb ter vodenja evidenc in arhiviranja.

V letu 2009 smo na podlagi zgoraj navedenih dokumentov izbrali in predlagali sklenitev pogodb z najugodnejšimi dobavitelji. Največje nabave družbe v letu 2009 so potekale v okviru investicij in vzdrževanja opredmetenih osnovnih sredstev.



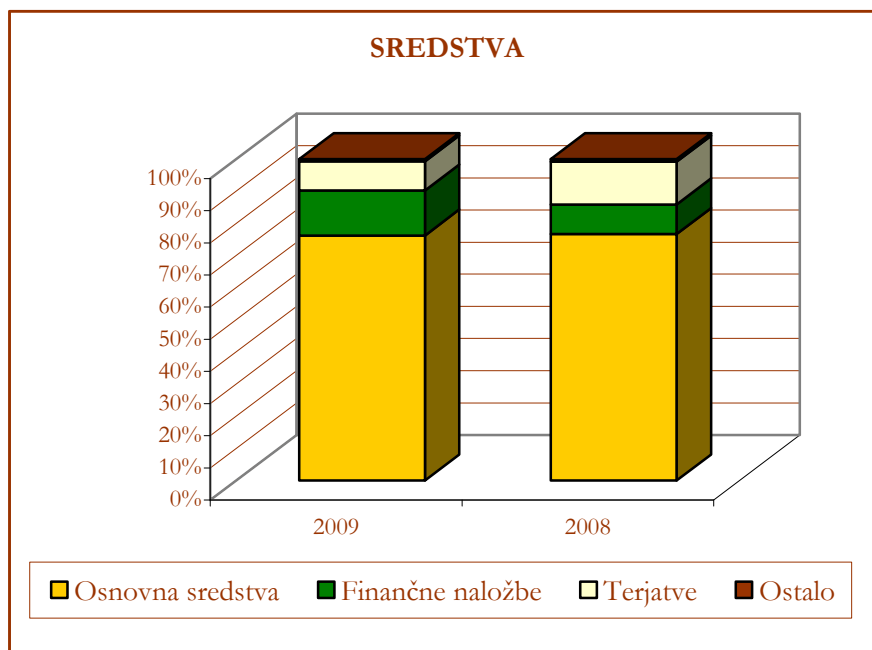
2.3 ANALIZA USPEŠNOSTI POSLOVANJA

2.3.1 Finančno poslovanje

Osnovni cilj finančnega poslovanja družbe je predvsem v vsakem trenutku zagotoviti plačilno sposobnost in optimalno likvidnost, ki omogoča nemoteno delovanje vseh ostalih poslovnih aktivnosti. Naveden cilj je bil v letu 2009 uspešno realiziran kar omogoča finančna politika družbe, ki je razdeljena na naslednje aktivnosti:

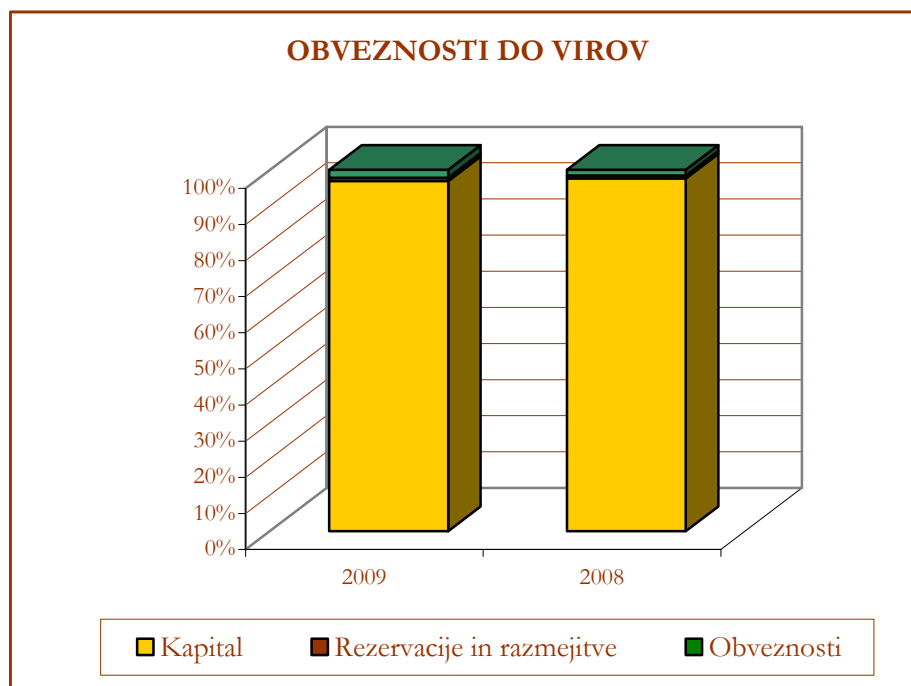
- **Obvladovanje obveznosti in terjatev**
- **Zagotavljanje plačilne sposobnosti**
 - Zagotavljanje optimalne likvidnosti – pomeni poleg sredstev za poravnavanje obveznosti tudi plasiranje prostih denarnih sredstev in zagotavljanje ustreznih denarnih donosov
 - Sprotna poravnava obveznosti
 - Zagotavljanje virov za investicije
- **Upravljanje s finančnimi tveganji** – področje je podrobneje opisano v poglavju upravljanje s tveganji.
- **Zagotavljanje kapitalske ustreznosti** – je eden od ključnih dejavnikov v finančnem poslovanju družbe. Podatki kažejo, da je družba kapitalsko ustrezna, saj razpolaga s potrebnim kapitalom glede na vrsto in obseg poslov, ki jih opravlja.

Struktura sredstev v zadnjih dveh letih



V primerjavi s preteklim letom so se celotna sredstva povečala za 2,5% in sicer predvsem na račun finančnih naložb tako dolgoročnih, predvsem pa kratkoročnih. Opazno je tudi zmanjšanje terjatev, predvsem dolgoročnih, zaradi plačila skupnega podviga. V postavki ostalo so zaloge, aktivne časovne razmejitve in denarna sredstva.

Struktura obveznosti do virov sredstev v zadnjih dveh letih



Kapital se je v primerjavi s preteklim letom povečal in sicer za 1,8% predvsem zaradi povečanja zakonskih rezerv in zmanjšanja negativnega presežka iz prevrednotenja. Nekoliko večje so tudi kratkoročne obveznosti, zaradi povečanja poslovnih obveznosti do dobaviteljev ter dolgoročne pasivne časovne razmejitve.

2.3.2 Prihodki, odhodki in poslovni izid

Prihodki v letu 2009 v primerjavi z načrtovanimi in realiziranimi v letu 2008

v EUR	2009	Posl. načrt 2009	2008	Indeks 2009/ PN 2009	Indeks 2009/ 2008
Prihodki iz poslovanja	15.038.788	13.189.060	13.608.224	114,0	110,5
Finančni prihodki	1.409.337	1.205.500	1.505.792	116,9	93,6
Drugi prihodki	51.314	10.000	39.555	513,1	129,7
Skupaj prihodki	16.499.439	14.404.560	15.153.571	114,5	108,9

V letu 2009 je bilo ustvarjenih 16.499.439 EUR vseh prihodkov. Največji delež predstavljajo prihodki iz poslovanja v višini dobrih 91% vseh ustvarjenih prihodkov. Glede na to, da je letošnja proizvodnja še presegla lansko (324 GWh), ki je bila prav tako nadpovprečna, so ustvarjeni prihodki iz poslovanja presegli načrtovane in realizirane v letu 2008.

Finančni prihodki so sicer višji od načrtovanih, vendar nižjih od realiziranih v letu 2008, kar je posledica gospodarskih gibanj oz. splošnega padca obrestnih mer ter manjših prihodkov od deležev.

Pri drugih prihodkih gre predvsem za izredne prihodke, ki so višji od načrtovanih in realiziranih v letu 2008 predvsem zaradi prejetih odškodnin.

Odhodki v letu 2009 v primerjavi z načrtovanimi in realiziranimi v letu 2008

v EUR	2009	Posl. načrt 2009	2008	Indeks 2009/ PN 2009	Indeks 2009/ 2008
Odhodki iz poslovanja	14.442.301	14.269.878	13.391.615	101,2	107,8
Finančni odhodki	136	0	37	0,0	367,6
Drugi odhodki	30.925	64.000	75.153	48,3	41,1
Skupaj odhodki	14.473.362	14.333.878	13.466.806	101,0	107,5

Odhodki iz poslovanja so višji od načrtovanih in realiziranih v letu 2008 predvsem zaradi nabavne vrednosti prodanega blaga, višjih stroškov dela in višjih drugih poslovnih odhodkov.

Drugi odhodki so nižji od načrtovanih in realiziranih v letu 2008 zaradi preknjižbe donacij na drug konto (med stroške).

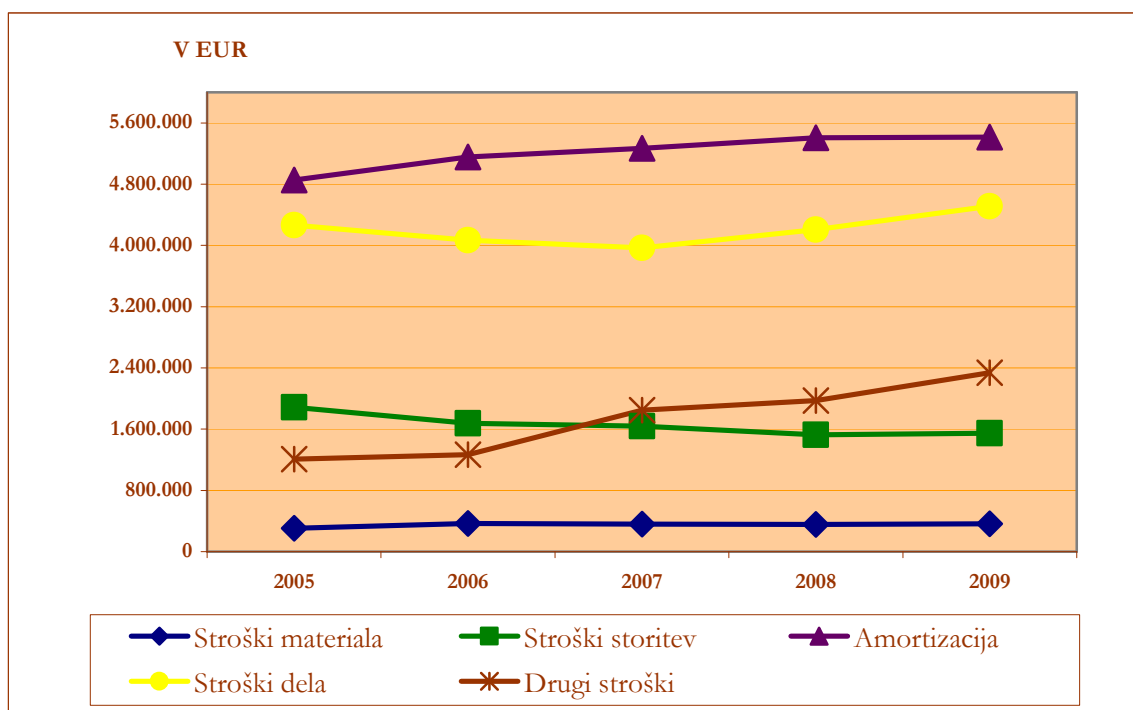
Poslovni izid v letu 2009 v primerjavi z načrtovanim in realiziranim v letu 2008

v EUR	2009	Posl. načrt 2009	2008
PI iz poslovanja	596.487	-1.080.818	216.609
PI iz rednega delovanja	2.005.688	124.682	1.722.364
Celotni PI	2.026.077	70.682	1.686.766
Čisti PI	2.013.288	70.682	1.728.890

Poslovni izid iz poslovanja je višji od načrtovanega predvsem zaradi precej višjih prihodkov iz poslovanja v primerjavi z načrtovanimi, kot tudi realiziranimi v letu 2008. Precej višji od načrtovanega je tudi celotni poslovni izid. Družba je poslovno leto zaključila s čistim dobičkom v višini 2.013.288 EUR.

2.3.3 Analiza stroškov poslovanja

Gibanje stroškov po vrstah z upoštevanjem inflacije od leta 2005 dalje

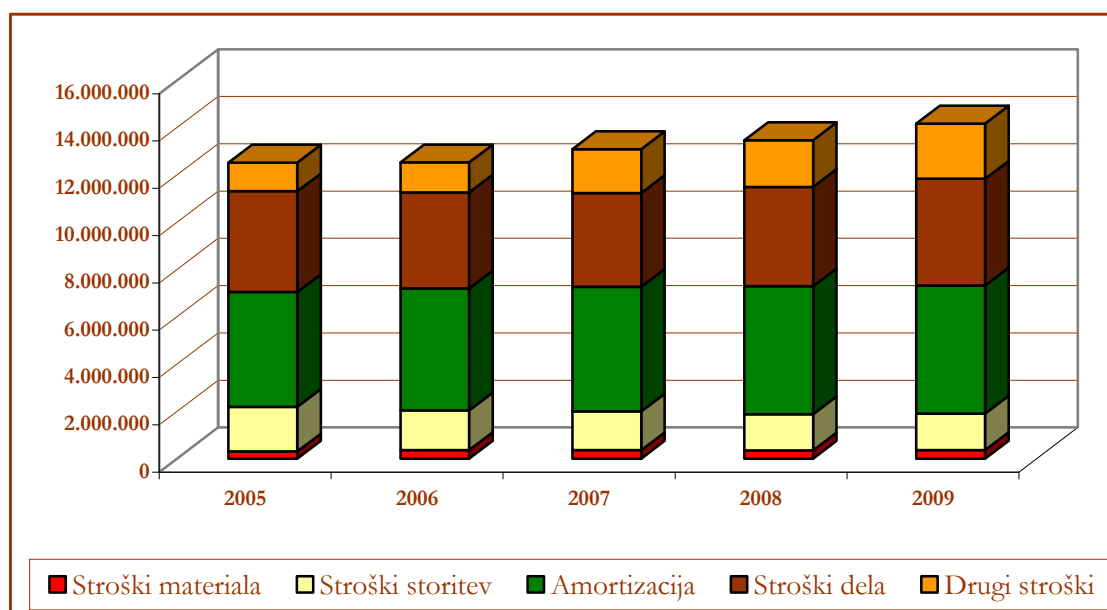


Stroški materiala imajo trend stagnacije. Stroški storitev so stroški na katere ima družba precejšen vpliv, kar se odraža na trendu upadanja teh stroškov. Zelo umirjeno je tudi gibanje stroškov dela.

Trend naraščanja imajo tudi stroški amortizacije, kar je posledica intenzivnega posodabljanja opreme (obnove HE) in osnovnih sredstev.

V zadnjih petih letih najbolj naraščajo drugi stroški katerih veliko večino predstavljajo koncesnine in vodni prispevki, ki so opredeljeni s predpisi in družba nanje nima vpliva.

Struktura stroškov od leta 2005 dalje



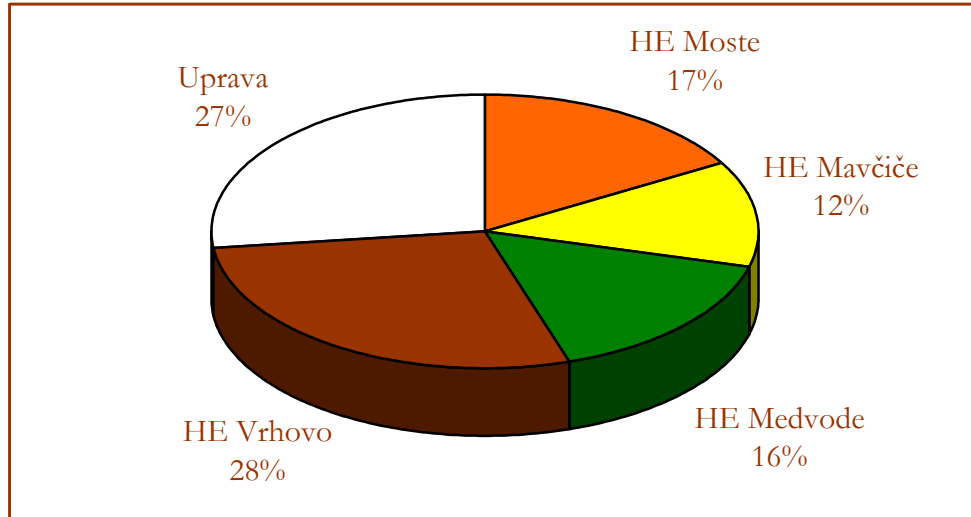
V letu 2009 največji delež v celotni strukturi stroškov predstavlja amortizacija (dobrih 38%), sledijo stroški dela (cca. 32%) in drugi stroški (dobrih 16%). Najmanjši delež predstavljajo stroški materiala. Iz slike pa je vidno, kako so se v zadnjih petih letih celotni stroški zvišali predvsem na račun drugih stroškov, saj so ostali deleži v strukturi skozi posamezna leta skoraj enaki.

Delež proizvodnje in stroškov po enotah v letu 2009

	PROIZVODNJA		STROŠKI	
	v kWh	v %	v EUR	v %
HE Moste	56.554.893	15,9%	2.379.757	16,8%
HE Mavčiče	83.781.047	23,5%	1.740.443	12,3%
HE Medvode	96.352.938	27,0%	2.250.621	15,9%
HE Vrhovo	119.597.471	33,6%	3.970.218	28,0%
Uprava			3.832.206	27,0%
SKUPAJ	356.286.349	100,00%	14.173.245	100,00%



Delež stroškov po enotah v letu 2009



Pri stroških po enotah niso upoštevani prevrednotovalni odhodki in nabavna vrednost prodanega blaga in materiala.

Največji delež stroškov je ustvarjenih na HE Vrховo, ki pa proizvede tudi največji delež električne energije in sicer v letu 2009 skoraj 34%. Najmanjši delež stroškov je bilo ustvarjenih na HE Mavčiče, najmanjši delež proizvodnje električne energije pa v HE Moste, kjer poteka obnova elektrarne.

2.3.4 Kazalniki poslovanja

Vsi kazalniki so izračunani glede na podatke v računovodskih izkazih za leto 2009. Stopnje so prikazane v odstotkih, koeficienti pa v dejanskih številkah. V analizi smo kazalnike razdelili na tiste, ki kažejo na **zanesljivost** poslovanja družbe ter tiste, ki kažejo **uspešnost** poslovanja družbe.

ZANESLJIVOST POSLOVANJA

Stopnja lastniškosti financiranja	2009	2008
1. Kapital	150.585.493	147.955.791
2. Obveznosti do virov sredstev	155.358.434	151.568.855
Stopnja lastniškosti financiranja = 1 / 2	96,93%	97,62%

Kapital predstavlja 96,93% vseh obveznosti do virov, kar pomeni, da se družba **v veliki večini financira z lastnimi sredstvi**. Zaradi povečanja kratkoročnih obveznosti do dobaviteljev se je vrednost kazalnika v primerjavi s preteklim letom nekoliko znižala. Stopnja se z leti bistveno ne spreminja, kar kaže **na stabilnost v poslovanju** družbe.

Stopnja dolgoročnosti financiranja	2009	2008
1. Kapital	150.585.493	147.955.791
2. Dolgoročni dolgovi, rezervacije in pasivne časovne razmejitve	1.037.842	961.773
3. Skupaj (1.+ 2.)	151.623.335	148.917.564
4. Obveznosti do virov sredstev	155.358.434	151.568.855
Stopnja dolgoročnosti financiranja = 3 / 4	97,60%	98,25%

Ker družba **nima dolgoročnih obveznosti**, je ta kazalnik podoben stopnji lastniškosti financiranja. Kar 97,60% svojih sredstev družba financira z dolgoročnimi viri in le dobra 2% s kratkoročnimi. V primerjavi s preteklim letom se je vrednost kazalnika zanemarljivo zmanjšala zaradi povečanja kratkoročnih obveznosti do dobaviteljev.

Koeficient neposredne pokritosti kratk. obv. (hitri koeficient)	2009	2008
1. Denarna sredstva	185.827	246.494
2. Kratkoročne finančne naložbe	19.204.810	12.214.019
3. Skupaj likvidna sredstva (1.+ 2.)	19.390.637	12.460.513
4. Kratkoročne finančne in poslovne obveznosti	3.441.722	2.445.745
Koef. neposredne pokritosti kratk. obv. (hitri koeficient) = 3 / 4	5,63	5,09

Koeficient kaže na razmerje med likvidnimi sredstvi in kratkoročnimi obveznostmi. Glede na preteklo leto se je vrednost povečala zaradi povečanja kratkoročnih naložb. Vrednost je precej višja od ena, kar kaže, da **družba brez težav ažurno pokriva svoje obveznosti**.

USPEŠNOST POSLOVANJA

Stopnja dolgoročnosti investiranja	2009	2008
1. Opredmetena osnovna sredstva	117.725.599	115.022.214
2. Neopredmetena osnovna sredstva	731.940	1.210.279
3. Dolgoročne finančne naložbe	2.501.779	1.734.644
4. Dolgoročne poslovne terjatve	1.925.399	9.505.913
5. Skupaj (1.+ 2.+ 3.+ 4.)	122.884.717	127.473.050
6. Sredstva	155.358.434	151.568.855
Stopnja dolgoročnosti investiranja = 5 / 6	79,10%	84,10%

Kazalnik prikazuje delež trajnega in dolgoročnega financiranja v obveznostih do virov sredstev. Ti viri financiranja se na splošno opredeljujejo kot kvalitetni viri financiranja. Načeloma vplivajo na večjo varnost poslovanja. Delež dolgoročnih sredstev je kar **visok, vendar glede na dejavnost družbe popolnoma sprejemljiv**. V primerjavi s preteklim letom se je zmanjšal, zaradi prodaje skupnega podviga in posledično zmanjšanja dolgoročnih terjatev.

Koeficient kratkoročne pokritosti kratk. obv. (kratkoročni koeficient)	2009	2008
1. Kratkoročna sredstva	31.956.983	23.429.746
2. Aktivne časovne razmejitev	330.138	301.457
3. Skupaj kratkoročna sredstva (1.+ 2.)	32.287.121	23.731.203
4. Kratkoročne finančne in poslovne obveznosti	3.441.722	2.445.745
Koeficient kratk. pokritosti kratk. obv. (kratkoročni koeficient) = 3 / 4	9,38	9,70

Koeficient pove kako družba pokriva svoje kratkoročne obveznosti, če je njegova vrednost 1 ali večja je družba v celoti sposobna ažurno poravnati svoje kratkoročne obveznosti. Vrednost

koeficienta je v obeh letih bistveno večja kar kaže na **visoko likvidnost in uspešno upravljanje s kratkoročnimi obveznostmi**.

Koeficient gospodarnosti poslovanja	2009	2008
1. Prihodki iz poslovanja	15.038.788	13.608.224
2. Stroški blaga, materiala in storitev	2.142.904	1.849.053
3. Stroški dela	4.510.298	4.113.486
4. Amortizacija	5.415.706	5.310.279
5. Drugi poslovni odhodki	2.336.281	2.006.967
6. Skupaj poslovni odhodki (2.+ 3.+ 4.+ 5.)	14.405.189	13.279.785
Koeficient gospodarnosti poslovanja = 1 / 6	1,04	1,02

Koeficient je v primerjavi s preteklim letom nekoliko višji, kar pomeni, da družba **iz poslovanja izkazuje višji pozitiven rezultat**, kot v preteklem letu.

2.4 UPRAVLJANJE S TVEGANJI

Kot gospodarska družba se vsakodnevno srečujemo s tveganji na vseh področjih poslovanja. Zavedamo se, kako upravljanje s tveganji pomembno vpliva na obstoj in razvoj naše družbe, zato temu področju posvečamo veliko pozornosti. Pred pretečimi tveganji se ne moremo v celoti zavarovati, **vendar pa lahko posamezna prepoznana tveganja omilimo s pravočasnimi aktivnostmi in ukrepi.** S tveganji se srečujemo na vseh področjih poslovanja, vendar pa največja tveganja za družbo predstavljajo poslovna tveganja.

Pregled identificiranih tveganj

TVEGANJA	Verjetnost nastanka			Vpliv na poslovanje			
	majhna	srednja	velika	majhen	srednji	velik	zelo velik
Poslovna tveganja							
Uničenje premoženja	x						x
Prodaja EE	x						x
Hidrologija			x				x
Delovanje IS	x						x
Proizvodna tveganja							
Izpad HE Moste-teh. zastarelost		x			x		
Izpadi proizvodnih naprav	x						x
Ekološko tveganje	x				x		
Finančna tveganja							
Naložbeno tveganje	x				x		
Obrestno tveganje	x			x			
Likvidnostno tveganje	x					x	
Valutno tveganje	x			x			

■ POSLOVNA TVEGANJA

- **Uničenje fizičnega premoženja** – družba ima fizično premoženje zavarovano pri zavarovalnicah (uničenje pred požarom, poplavami, strojelomom, krajo).
- **Prodaja celotne proizvedene električne energije** – družba kvalitetno ocenjuje letno planirano količino proizvedene električne energije, zaradi česar je verjetnost, da jo v celoti proda, večja. Poleg tega je pri prodajni pogodbi poudarek na čim večji pripravljenosti obratovalnih naprav.
- **Hidrološke razmere** – proizvodnja električne energije je odvisna od hidroloških razmer. **Hidrološke razmere predstavljajo največji dejavnik tveganja za družbo.** Delno ga družba lahko obvladuje:



1. Letno se načrtuje proizvodnjo glede na 30 letno povprečje pretokov Save in se predvidi 70% verjetnost nastopa hidrologije.
2. Kratkoročno načrtovanje proizvodnje temelji na tekočem spremljanju hidrometeoroloških razmer, na podlagi katerih se ocenjuje verjetnost nastopa in trajanja pretokov.
3. Planiranje večjih investicijskih in vzdrževalnih del v sušnih obdobjih.

Tako z načrtovano letno količino proizvedene električne energije, kot tudi z načrtovanjem hidrologije oz. vodnih pretokov se ukvarja služba za obratovanje.

- **Delovanje informacijskega sistema** – za to področje je v družbi odgovorna služba za teleinformatiko. Informacijske in telekomunikacijske tehnologije (IT) predstavljajo podporni proces praktično vsem procesom, ki tečejo v družbi. V zadnjih nekaj letih je prišlo do občutnega povečanja prisotnosti IT-ja tudi na področju vodenja ter vzdrževanja proizvodnih objektov ter njihovega povezovanja v poslovno okolje. Poleg centra vodenja, po ethernet omrežju poteka tudi komunikacija za lokalno vodenje objektov, števnici sistem, zaščito in gradbeni monitoring. Tu so kritični časi veliko krajši, posledice nedelovanja sistema pa bistveno večje (npr. nezmožnost daljinskega nadzora ter vodenja energetskega objekta).

Tveganja, ki bi nastala z izpadom informacijskega ali telekomunikacijskega omrežja obvladujemo tako, da so ključne komponente omrežja podvojene, redno vzdrževane in posodobljene. Prav tako so pod ustreznim režimom asistencije, ki zagotavlja, da so v primeru okvare pravočasno zamenjane. Podvojene so tudi vse pomembne komunikacijske poti. Postavljen je sistem neprekinjenega napajanja, ki zagotavlja nemoteno oskrbo z električno energijo za strežnike in aktivno omrežno opremo.

Glede na vpetost informacijskih tehnologij v samo proizvodnjo je poseben poudarek namenjen varnosti. Celotno omrežje je logično razdeljeno na več navideznih odsekov, prehod je mogoč le preko požarne pregrade z ustreznimi nastavljenimi varnostnimi pravili. Oddaljen dostop do informacijskega sistema družbe je mogoč, vzpostavljeno pa je dvovektorsko overjanje uporabnikov ter šifriranje celotnega prometa. Varnost je z ustreznimi protivirusnimi programi zagotovljena tudi na nivoju strežnikov ter delovnih postaj, najpomembnejša pa je osveženost vseh uporabnikov.

■ PROIZVODNA TVEGANJA

- Pri HE Moste gre za dodatno tveganje zaradi **tehnološke zastarelosti opreme** in deformiranja strojnice, ki se nahaja na plazovitem področju (drsenje brežin). Delno družba obvladuje tveganje z dodatnim zavarovanjem, poleg tega se je pričel projekt obnove HE Moste. Po zaključku projekta bo to tveganje postalo bistveno manjše.
- **Izpadi proizvodnih enot in ostalih elektro energetskih naprav** – družba obvladuje z rednim vzdrževanjem (remonti, revizije) in periodičnimi kontrolami naprav (meritve, diagnostika naprav) ter monitoringi naprav in objektov.



- **Ekološka tveganja** - V družbi lahko glede na naravo procesov, ki jih obvladujemo, povzročamo različna tveganja za okolje, vključno s prebivalstvom. Tveganja so identificirana v okviru okoljskih vplivov po ISO 14001 ter Izjavi o varnosti z oceno tveganja in Oceni požarne ogroženosti deloma tudi pri procesu zagotavljanja varnosti in zdravja pri delu in protipožarne varnosti. Največja tveganja tako nastopajo pri havariji (strojelom, porušitev objektov, ogrožanje varnosti in zdravja zaposlenih), ki posledično povzroči požar, ogrožanje varnosti celotnega objekta in sosednjih objektov, ekološko nesrečo (razlitje olj in maziv, razlitja kislin in izpuste drugih nevarnih snovi), povečane pretoke ali celo poplavne valove.

Tveganja delovanja družba obvladuje tudi s standardi, ki so oblikovani s predpisanimi pravili v internih aktih in s standardi ISO ter OHSAS (postopki, načrti zaščite in reševanja).

■ FINANČNA TVEGANJA

- **Naložbena** - stopnja naložbenega tveganja je relativno nizka, saj ima družba na strani sredstev finančne naložbe le v večje poslovne banke v državi (večino v kratkoročnih depozitih bankam), poleg tega se držimo načela razpršenosti naložb. Pri terjatvah je večina terjatev do obvladujoče družbe in pa države.
- **Obrestna** – na naložbeni strani (plasiranje denarnih sredstev), se vedno pridobiva več ponudb in potem izbere najugodnejšo. Pri kreditih, ki so bila v preteklih letih dana zaposlenim, imamo sklenjene pogodbe z revalorizacijsko klavzulo ali z devizno klavzulo in realnega dela obrestne mere. Glede na vse navedene ukrepe ocenjujemo, da je obrestno tveganje zelo majhno.
- **Likvidnostna** – ta tveganja se obvladujejo z rednim načrtovanjem denarnega toka družbe na letnem, mesečnem in dnevnem nivoju. V primeru nenačrtovanih obveznosti za plačilo ima družba del denarnih sredstev vezanih kot depozit na odpoklic, s katerim lahko ažurno pokrije obveznosti. Na strani prilivov (velika večina vseh prilivov) ima družba prodajo električne energije zavarovano z bianco menicami.
- **Valutna** – družba pretežno posluje z domačimi kupci in dobavitelji, prisotnost drugih valut, poleg evra, je pri poslovanju zanemarljiva, tako da je valutno tveganje za družbo zelo majhno.

2.5 DRUŽBENA ODGOVORNOST

2.5.1 Kadrovska funkcija

Eden od strateških ciljev družbe je skrbeti za izobražene, kompetentne, zadovoljne in motivirane zaposlene ter kakovost delovnega življenja, zagotavljanje optimalnega števila zaposlenih in optimalne kadrovske strukture. Naveden cilj dosegamo s skrbnim kadrovskim načrtovanjem, stalnim izobraževanjem zaposlenih, stimulativnim nagrajevanjem, skrbimo za dobre odnose med zaposlenimi, informiranjem zaposlenih o poslovanju družbe ter organizacijo srečanj za zaposlene.

Na dan 31.12.2009 je bilo v družbi zaposlenih 119 delavcev, od tega 115 delavcev za nedoločen čas in 4 delavci za določen čas (od tega 1 pripravnik in 1 pripravnica).

Število delavcev je v primerjavi s preteklim letom manjše za 2 delavca. Vzrok je prenehanje pogodb o zaposlitvi zaradi upokojitve.

Število delavcev zaposlenih za nedoločen čas na dan 31.12.2009 je v primerjavi s stanjem na dan 31.12.2008 manjše za 3 delavce. Število delavcev za določen čas je v primerjavi z letom 2008 večje za 1 delavca.

STANJE IN STRUKTURA ZAPOSLENIH

Število zaposlenih po stopnji strokovne izobrazbe in po enotah na dan 31.12.2009

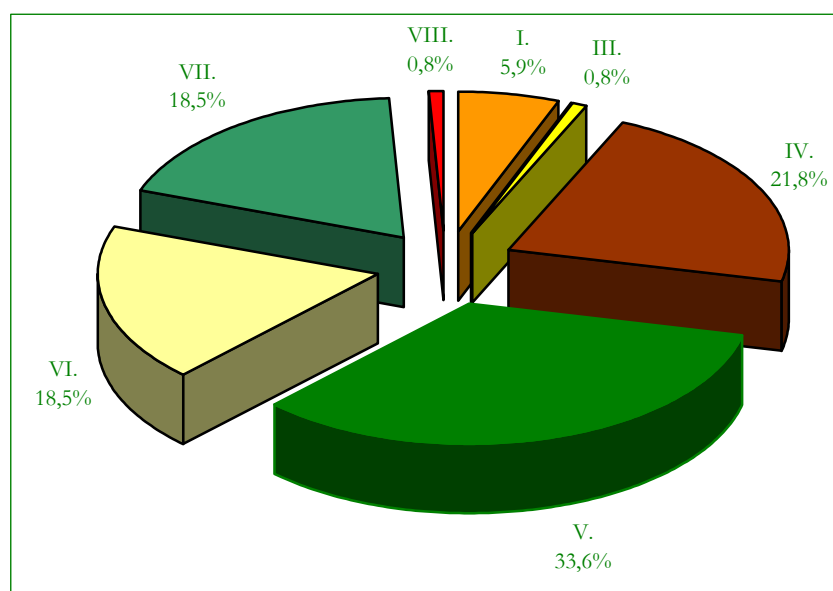
Strok.izobr.	Moste	Medvode	Vrhovo	Uprava	SEL	%
I.	4	1	1	1	7	5,9%
II.						
III.		1			1	0,8%
IV.	8	8	6	4	26	21,8%
V.	14	4	6	16	40	33,6%
VI.	5	4	5	8	22	18,5%
VII.	1	1	1	19	22	18,5%
VIII.				1	1	0,8%
SKUPAJ	32	19	19	49	119	100,00%

Med letom smo dvema delavcema VII. stopnje strokovne izobrazbe omogočili opravljanje pripravništva in z njima sklenili pogodbi o zaposlitvi za določen čas, z enim delavcem smo kasneje sklenili pogodbo za nedoločen čas, z delavko VII. stopnje strokovne izobrazbe pa smo, po preteku pogodbe za določen čas, sklenili novo pogodbo o zaposlitvi za določen čas.

Z enim delavcem IV. stopnje strokovne izobrazbe smo sklenili pogodbo o zaposlitvi za nedoločen čas. Med letom pa smo za določen čas zaposlili še eno delavko.

Vzrok za zaposlovanje med letom je planirano usposabljanje in zaposlovanje študentov ter potrebe, ki izhajajo iz organizacije delovnega procesa (zaradi upokojevanja starejših delavcev).

Izobrazbena struktura zaposlenih



Iz strukture formalno-pravne izobrazbe je razvidno, da ima največ delavcev srednjo strokovno izobrazbo, to je V. stopnjo, sledijo pa ji IV. in VI. oziroma VII. stopnja. Opazni so premiki delavcev z nižje stopnje strokovne izobrazbe na višjo stopnjo strokovne izobrazbe.

Povprečno število zaposlenih, povprečna starost in izobrazba v zadnjih štirih letih

	2009	2008	2007	2006
Povp. št. zaposlenih	119	123	123	125
Povprečna starost (let)	44,82	44,63	44,38	43,85
Povprečna izobrazba	5,11	5,07	5,01	4,94

Povprečno število zaposlenih v zadnjih štirih letih upada. Povprečna izobrazba je izračunana tako, da se za vsakega zaposlenega šteje takšno število točk, kakršno ima stopnjo izobrazbe, (npr. delavec s V. stopnjo šteje pet točk) tako se seštejejo vse točke v družbi in delijo s povprečnim številom zaposlenih v letu, dobljeno število zaokroženo na dve decimalni mesti pomeni povprečno stopnjo izobrazbe v družbi za obravnavano obdobje.

IZOBRAŽEVANJE ZAPOSLENIH

V letu 2009 se je v interesu družbe izobraževalo ob delu 15 delavcev za naslednje stopnje strokovnega izobraževanja:

- ena delavka za magistrski študij
- sedem delavcev in dve delavki za VII. stopnjo strokovnega izobraževanja
- trije delavci za VI. stopnjo strokovnega izobraževanja
- dva delavca za V. stopnjo strokovnega izobraževanja

Izobraževanje sta uspešno zaključila dva delavca na VI. stopnji strokovnega izobraževanja.

V skladu s Pravilnikom o strokovni izobrazbi, delovnih izkušnjah ter obveznem usposabljanju in načinu preizkusa znanja delavcev, ki opravljajo dela in naloge upravljanja energetskega naprav se je usposabljal 14 delavcev, za kar je bilo porabljenih 418 ur. Ker je to usposabljanje na osnovi predpisov obvezno opravljati vsakih pet let, ni prikazano v povprečnem številu ur usposabljanja na zaposlenega.

V letu 2009 je bilo 260 udeležb na seminarjih, predavanjih, tečajih, predstavitev, strokovnih potovanjih in izpitih ter sejnih. Za usposabljanje je bilo tako v letu 2009 izkoriščenih 1.801 ur, kar znaša povprečno 14,64 ur na zaposlenega delavca v družbi.

Na osnovi ugotovljenega je bil plan usposabljanja za leto 2009 na kadrovskem področju dosežen 104%, na finančnem področju pa 79%. Presežek plana na kadrovskem področju lahko vidimo predvsem kot posledico visoke udeležbe na 'skupinskih' usposabljanjih.

V šolskem letu 2009/2010 smo, glede na ugotovljene potrebe, podelili 3 nove kadrovske štipendije.

2.5.2 Sistemi vodenja

Glavna dejavnost družbe je proizvodnja električne energije, ki mora biti zanesljiva, kakovostna, varna, ekonomična, okolju prijazna, v ustreznih delovnih pogojih za zaposlene in ostale izvajalce ter v zadovoljstvo kupca. Ob tem se zavedamo, da z izgradnjo in obratovanjem hidroelektrarn pomembno posegamo v prostor, okolje in družbo kot celoto. Naravne dobrine moramo ohranjati ter prispevati k družbenim izboljšavam v okvirih možnosti poslovanja. Vse to pa lahko zagotavljamo le s poslovno urejenostjo družbe in njeno družbeno odgovorno naravnostjo, kar se tudi odraža v sistemu vodenja družbe.

Družba SEL je tudi v letu 2009 nadaljevala prizadevanja za trajno izboljševanje delovanja procesov, ki jih zagotavlja v okviru integriranega sistema vodenja z naslednjimi področji:

- kakovost,
- ravnanje z okoljem ter
- varnost in zdravje pri delu.

Pomembnejše aktivnosti sistema vodenja v letu 2009

Pomembnejše aktivnosti	Termin
Sprejem plana notranjih presoj sistema vodenja za leto 2009	20.1.09
Pregled nerealiziranih ukrepov za preteklo obdobje	17.4.09
Notranje presoje za sistem vodenja	marec - maj 2009
Zaključni sestanek notranjih presoj za leto 2009	15.5.09
Okoljski pregled v letu 2009	9.6.09
Pregled sistema varnosti in zdravja pri delu v letu 2009	9.6.09
Vodstveni pregled za sistem vodenja za 2009	11.6.09
Pregled nerealiziranih ukrepov za preteklo obdobje	8.9.09
Zunanja presoja za sistem vodenja za leto 2009	16. in 17.09.2009
Vaja na HE Vrhovo za preverjanje usposobljenosti v primeru izrednih razmer - razlitju nevarnih snovi v reko	22.9.09
Redna usposabljanja za področja VZD, PV in SRO (sistem ravnanja z okoljem) za vse zaposlene v vzdrževanju	na PE Medvode 28.9.2009,
	na PE Moste dne 29.9.2009 in
	na PE Vrhovo 7.10.2009
Usposabljanja za administracijo za področja VZD, ravnanje z okoljem in požarna varnost	20.10.09
Obravnava predlaganih ukrepe iz zunanje presoje za leto 2009 ter že realiziranih ukrepov	15.12.09

Z uspešno navedenimi opravljenimi aktivnostmi smo v družbi zagotovili prehod na novo izdajo standarda ISO 9001:2008 ter pridobili odobritev veljavnosti za standarda ISO 14001 in OHSAS 18001.

2.5.3 Ravnanje z okoljem

Sistem ravnanja z okoljem se vodi po standardu ISO 14001. Pri vseh dejavnostih družbe se upošteva skrb za okolje in posveča največjo pozornost zmanjševanju in izogibanju vplivov na okolje. Učinke skrbi za okolje spremljamo z okoljskimi pregledi in izvajanjem okoljskih programov.

Trije okoljski programi povezani z deli na HE Moste so se ohranili, zaprl pa se je okoljski program 2009-OKP01 »Odstranitev lesene stavbe in nevarnih odpadkov - Zbilje«, ker je zaključen.

Na okoljskem pregledu smo opravili tudi pregled nastajanja plavja z lokacij Lipce, Prebačevo, HE Mavčiče, HE Medvode in HE Vrhovo. V okviru ravnanja z odpadki predstavlja plavje po masi in po stroških največjo postavko.

Na lokaciji HE Vrhovo smo izvedli tudi praktično vajo za primer razlitja nevarnih snovi v reko v sodelovanju s prostovoljnim gasilskim društvom-PGD Vrhovo. Vaje so se udeležili zaposleni iz PE Vrhovo.



V letu 2009 sta prišli dve okoljski pritožbi, ki sta se rešili ter 14 pobud povezanih s turistično izrabo vodnih in obvodnih površin (športni objekti, turistični objekti, plovba, ribolov, potapljanje, prireditve).

2.5.4 Varnost in zdravje pri delu ter požarna varnost

Po planu VZD in PV za leto 2009 so bile realizirane sledeče aktivnosti:

- izdelava pisnih sporazumov, varnostnih načrtov in varnostnih navodil za delovišča,
- izvajanje nadzora po deloviščih,
- usposabljanje iz prve pomoči,
- usposabljanje za delo pod napetostjo,
- izobraževanje vodilnih delavcev,
- izobraževanje zaposlenih v vzdrževanju in obratovanju,
- izvedena praktična vaja za primer razlitja nevarnih snovi v reko,
- pregledi in preizkusi delovne opreme pod tlakom,
- pregledi in preizkusi električnih strojev in naprav,
- pregledi in preizkusi viličarjev,
- pregled osebnih dvigal,
- pregledi sredstev in opreme za gašenje,
- pregled opreme za delo na višini,
- pregledi aktivne požarne zaščite,
- preventivni zdravstveni pregledi zaposlenih,
- ekološke meritve,

- nabava osebne varovalne opreme,
- izdelan in sprejet nov požarni red,
- izdelan osnutek novega pravilnika o varnosti in zdravju pri delu,
- izdelan in sprejet nov program usposabljanja iz varnosti in zdravja pri delu, varstva pred požarom in varstva okolja,
- presoje po standardu OHSAS 18001:2007.

V skladu s standardom OHSAS 18001:2007 in organizacijskimi predpisi so se izvedle naloge po programih varnosti in zdravja pri delu.

Novelirani so bili načrti zaščite in reševanja za objekte HE Moste, HE Mavčiče, HE Medvode in HE Vrhovo. Pripravljena se revizija izjave o varnosti z oceno tveganja.

Razen štirih poškodb pri delu ni bilo zabeleženih drugih incidentov. Poškodbe so se zgodile na delovnih mestih. Vse so bile javljene ZZZZ in pristojni inšpekciji dela, razen ene, ker je odsotnost z dela trajala manj kot tri dni. Opravljene so bile interne raziskave nezgod, posebnih ukrepov ni bilo potrebno sprejeti.

2.5.5 Komuniciranje

Notranje komuniciranje

Informiranje, tako v vertikalni kot horizontalni smeri, je osnovni pogoj za dobro, pravočasno in kakovostno opravljeno delo. Delo mora potekati usklajeno na različnih nivojih družbe.

V družbi redno potekajo kolegiji direktorja, kjer se usklajuje načrte, se informira in sprejema sklepe in odločitve. Nosilce posameznih del se informira z osebnimi razgovori, s pošiljanjem navodil in okrožnic. Nosilci del informirajo vodstvo o opravljenih delih z zapisniki, poročili o opravljenem delu ali dostavljanjem izdelkov.

Vodstvo je odgovorno, da so informacije pravočasno dostavljene na ustrezna mesta, izvajalci pa, da korektno in pravočasno obveščajo o izvajanju nalog. Zaradi kompleksnosti in zahtevnosti večino nalog v podjetju sicer izvajamo v skupinah.

Dodatno se zaposleni z informacijami seznanjajo na rednih sejah sveta delavcev in sindikata družbe, kjer so jim predstavljeni tudi poslovni rezultati, kadrovska problematika, strategija razvoja družbe in druge pomembne poslovne informacije.

Orodja, ki se pri pretoku informacij uporabljajo so:

- telefonski razgovori
- elektronska pošta
- oglasne deske
- intranet.



Zunanje komuniciranje

Komuniciranje z okoljem je pomemben dejavnik poslovanja družbe, saj je proizvodnja električne energije tesno vpeta v okolje in nanj bistveno vpliva ter se razprostira praktično na celotnem področju porečja reke Save v Sloveniji.

V primeru pomembnejših poslovnih in zahtevnejših komunikacijskih dogodkov družba obvešča javnosti preko medijev tako na nacionalni kot tudi lokalni ravni. Po potrebi organiziramo novinarske konference. Informacije v zvezi z ravnanjem z okoljem objavljamo tudi na spletni strani podjetja. V letu 2009 so bile na več lokalnih radijskih postajah podane, s strani uprave, informacije o poslovanju družbe, ekoloških naložbah, obnovah in načrtovanih projektih, katerih cilj je dvig deleža električne energije proizvedene iz obnovljivih virov.

Znotraj skupine GEN energija družba komunicira s predstavniki na kolegijih direktorjev.

Zaposleni redno prejemajo glasilo Naš stik, ki ga izdaja ELES, v katerem so zbrane informacije iz celotnega elektrogospodarstva Slovenije.

2.6 RAZVOJ DRUŽBE

2.6.1 Pričakovani razvoj družbe

Osnovna naloga družbe SEL je gospodarno izkoriščati vodni energetski potencial porečja Save ter skrbeti za razvoj, prostorsko rezervacijo, gradnjo in izkoriščanje tega porečja.

Predviden razvoj družbe do leta 2016 je generalno usmerjen v izkoriščanje energetskega hidropotenciala reke Save s pritoki in izkoriščanje drugih obnovljivih virov energije za proizvodnjo električne energije. Razvoj družbe sledi usmeritvam in smernicami Nacionalnega energetskega programa v smislu izrabe obnovljivih virov energije ter s tem izpolnjevanja ciljev trajnostne energetske politike.

Družba SEL si v okviru razvoja prizadeva za pridobitev koncesije za gradnjo hidroelektrarn na srednji Savi, kar bi bilo ob dolgoletni tradiciji gradnje, izkušnjah in znanju velikega pomena za prihodnost družbe in razvoj mladih kadrov. Izrabo obnovljivih virov energije širimo tudi na področje fotovoltaičnih elektrarn ter preverjamo možnosti na področju elektrarn na biomaso.

Pri vzdrževanju in posodabljanju objektov upoštevamo nove tehnologije, materiale in postopke, tako da sočasno dosegamo izboljšave.

2.6.2 Aktivnosti na področju raziskav in razvoja

V letu 2009 se je zaključila izdelava »Akcijskega načrta za doseganje ciljnih deležev končne porabe električne energije iz OVE do leta 2020«. V izdelavo načrta smo bili vključeni kot sofinancer in tudi v strokovnem ter projektnem svetu (po sklepu 8. redne seje Upravnega odbora Energetske zbornice). Izdelavo načrta je koordinirala Energetska zbornica Slovenije in bo služil kot osnova za pripravo državnega akcijskega načrta za doseganje ciljnih deležev končne porabe energije iz OVE do leta 2020 ter tudi za pripravo novega Nacionalnega energetskega programa Slovenije. Tako pobudo smo posredovali tudi ob pripravi Zelene knjige za Nacionalni energetski program Slovenije.

Ravno tako se je v letu 2009 zaključila izdelava raziskovalne naloge Ocena makroekonomskih učinkov HE na srednji Savi. Projekt je zaključen in omogoča predstavitev koristi v makroekonomskih kazalnikih, ki nastanejo pri izgradnji HE na srednji Savi v Sloveniji.

S HSE Invest d.o.o. sodelujemo pri pripravi podatkov za evropski projekt izdelave hidrološkega prognozičnega modela na reki Savi z njenimi pritoki. Model izdeluje MOP ARSO in bo prispeval k nadaljnji optimizaciji obratovanja HE na Savi.

3 RAČUNOVODSKO POROČILO

3.1 UVODNA POJASNILA K RAČUNOVODSKIM IZKAZOM

Pravne podlage	Računovodski izkazi in pojasnila so sestavljeni v skladu z določbami ZGD, SRS, pojasnili in stališči SIR in Pravilnika o računovodstvu SEL.
Pomembnost	Posebej so razkrite posamezne postavke iz računovodskih izkazov, ki so bistvene za resničen in pošten prikaz poslovanja družbe. Pomembnost smo opredelili v Pravilniku o računovodstvu.
Temeljne predpostavke	Računovodski izkazi so izdelani ob upoštevanju temeljnih računovodskih predpostavk: <ul style="list-style-type: none">▪ upoštevanje nastanka poslovnega dogodka▪ časovna neomejenost delovanja
Kakovostne značilnosti	Pri sestavi računovodskega poročila so upoštevane naslednje kakovostne značilnosti: <ul style="list-style-type: none">▪ razumljivost▪ ustreznost▪ zanesljivost▪ primerljivost
Tečaj in način preračuna v domačo valuto	Računovodske postavke v tuji valuti so v izkazih preračunane po srednjem paritetnem tečaju Banke Slovenije na dan bilance stanja. Tečajne razlike so vključene v izkaz poslovnega izida kot finančni prihodki ali finančni odhodki.
Obvladujoča družba	SEL so odvisna družba povezana v skupino GEN energija. Družba GEN Energija d.o.o. je s 86,19% deležem večinski družbenik in obvladujoča družba, ki ima sedež v Krškem, Cesta 4.julija 42. Konsolidirano letno poročilo je možno dobiti na sedežu obvladujoče družbe.
Računovodske usmeritve	Pri izkazovanju in vrednotenju so uporabljena določila SRS, razen v primeru, kjer dajejo SRS možnost izbire med različnimi načini vrednotenja. V teh primerih so uporabljena določila Pravilnika o računovodstvu.
Splošno	<ul style="list-style-type: none">▪ Poslovodstvo družbe je pregledalo letno poročilo 28.02.2010.▪ Postavke v bilanci stanja so prikazane po neodpisani vrednosti kot razlika med celotno vrednostjo in popravkom vrednosti.

- Pri sredstvih, ki se amortizirajo, se amortizacija prične obračunavati prvi dan naslednjega meseca po tem, ko je sredstvo razpoložljivo za uporabo.
- Kratkoročni del dolgoročnih obveznosti in terjatev se v bilanci stanja na dan 31.12. prenese na posamezne kratkoročne kategorije sredstev in obveznosti do virov.
- Družba razkriva informacije o podlagi za sestavo bilance stanja in posebne računovodske usmeritve za poslovne dogodke, ki presegajo 2% vrednosti sredstev oz. obveznosti do virov sredstev ter druge dogodke, če so za pošteno predstavitev poslovanja potrebni.
- Družba razkriva informacije o podlagi za sestavo izkaza poslovnega izida in posebne računovodske usmeritve za poslovne dogodke, ki presegajo 10% prihodkov in odhodkov družbe v poslovnem letu ter druge dogodke, če so za pošteno predstavitev poslovanja potrebni.

Neopredmetena sredstva

- Ob pripoznavanju neopredmetenih sredstev se za merjenje uporablja model nabavne vrednosti.
- Neopredmetna sredstva, ki ne presegajo vrednosti 500 EUR, se evidentirajo kot strošek v obdobju, v katerem se pojavijo.
- Neopredmetna sredstva, ki jih družba izkazuje so vsa s končno dobo koristnosti. Zanje se uporablja metoda enakomernega časovnega amortiziranja. Amortizacija se obračuna posamično.
- Družba razkriva informacije za neopredmetna sredstva, ki presegajo 5% vrednosti vseh neopredmetenih sredstev, če so ta sredstva vsaj 1% vseh sredstev.

Opredmetena osnovna sredstva

- Ob pripoznavanju opredmetenih osnovnih sredstev se za merjenje uporablja model nabavne vrednosti.
- Kasneje nastali stroški v zvezi z opredmetenim osnovnim sredstvom povečujejo njegovo nabavno vrednost, če povečujejo njegove prihodnje gospodarske koristi v primerjavi s prvotno ocenjenimi.
- Za opredmetena osnovna sredstva se uporablja metoda enakomernega časovnega amortiziranja. Amortizacija se obračuna posamično.
- Pomembna osnovna sredstva za družbo so zemljišča, zgradbe, proizvodna oprema in opredmetena osnovna sredstva v pridobivanju.
- Družba prevrednotuje le pomembna osnovna sredstva.
- Popravila in vzdrževanje opredmetenih osnovnih sredstev so namenjena obnavljanju oz. ohranjanju prihodnjih gospodarskih koristi, ki se pričakujejo glede na prvotno ocenjeno stopnjo učinkovitosti sredstev. Kadar se pojavijo, se pripoznajo kot odhodki.
- Stroški, ki podaljšujejo življenjsko dobo opredmetenih osnovnih sredstev, znižujejo že oblikovan popravek vrednosti.
- Zaradi specifičnih lastnosti sredstev hidroelektrarn, družba ne izkazuje preostale vrednosti osnovnih sredstev in ni povečala nabavnih vrednosti za stroške razgradnje.
- Družba razkriva informacije za opredmetena osnovna sredstva, ki presegajo 10% vrednosti posamezne kategorije v katero to osnovno sredstvo spada, če so ta sredstva vsaj 1% vrednosti vseh sredstev.



- Finančne naložbe**
- Družba je razvrstila svoje finančne naložbe v kategorijo za prodajo razpoložljivih sredstev.
 - Kapitalske naložbe v družbe, ki ne kotirajo na borzi, se merijo po nabavni vrednosti.
 - V bilanci stanja je kratkoročni del dolgoročnih finančnih naložb prikazan med kratkoročnimi finančnimi naložbami.
 - Družba razkriva informacije za finančne naložbe, ki presegajo 20% vrednosti vseh finančnih naložb, če so te vsaj 1% vrednosti vseh sredstev.
- Terjatve**
- Terjatve se pripoznajo po izvorni vrednosti, vrednotijo pa se po odplačni vrednosti.
 - Slabitev se opravi, če knjigovodska vrednost za več kot 20% presega odplačno vrednost.
 - Glede na zapadlost so terjatve razdeljene na dolgoročne in kratkoročne.
 - Dvomljive so terjatve, za katere se domneva, da ne bodo ali niso bile poravnane v roku.
 - Sporne so terjatve zaradi katerih se je pričel sodni postopek in popravek njihove vrednosti obračunamo v breme prevrednotovalnih poslovnih odhodkov.
 - Družba razkriva informacije za terjatve, ki presegajo 20% vrednosti vseh terjatev, če so te vsaj 1% vrednosti vseh sredstev.
- Zaloge**
- Družba ne izkazuje zalog pisarniškega materiala in avtomateriala.
 - Družba nima izdelavnega materiala v skladišču, temveč le pomožni material, nadomestne dele, zaščitna sredstva in drobni inventar.
 - Količinska enota zaloge materiala se ob začetnem pripoznavanju ovrednoti po nabavni ceni.
 - Pri porabi zalog materiala se uporablja metoda drsečih povprečnih cen.
 - Drobni inventar, dan v uporabo, se takoj prenese med stroške.
 - Družba razkriva informacije za zaloge, ki presegajo 30% vrednosti vseh zalog, če so te vsaj 1% vrednosti vseh sredstev.
- Terjatve ali obveznosti za odloženi davek**
- Postavke se pripoznajo na podlagi davčnih, začasnih razlik in če so zneski pomembni.
 - Terjatve se pripoznajo le, če je verjetno, da se bo v prihodnosti zanesljivo pojavil razpoložljivi obdavčljivi dobiček.
 - Obveznosti pa so izkazane za plačilo davka v prihodnjih obdobjih.
- Denarna sredstva**
- Denarna sredstva družbe sestavljajo poleg denarnih sredstev opredeljenih v SRS še depoziti na odpoklic.
 - Družba razkriva informacije za denarna sredstva, ki presegajo 30% vrednosti vseh denarnih sredstev, če so te vsaj 0,5% vrednosti vseh sredstev.

Kapital

- Osnovni kapital je vpisani kapital na podlagi denarnih in stvarnih vložkov lastnikov.
- Presežki iz prevrednotenja kapitala so posledica prevrednotenja sredstev.
- Družba razkriva informacije v zvezi s stanjem in gibanjem kapitala, za vrednosti, ki presegajo 10% vrednosti celotnega kapitala.

Rezervacije

- Rezervacije za pokrivanje prihodnjih stroškov oz. odhodkov, ki se bodo po pričakovanju pojavili v prihodnosti, oblikujemo v višini sedanje vrednosti izdatkov.
- Njihova knjigovodska vrednost je enaka izvorni vrednosti, zmanjšani za porabljene zneske, dokler se ne pojavi potreba po njihovem povečanju ali zmanjšanju.
- Družba je oblikovala rezervacije za jubilejne nagrade in odpravnine ob upokojitvi v skladu s SRS.
- Družba razkriva informacije za rezervacije, ki presegajo 20% vrednosti vseh rezervacij, če so te vsaj 0,5% vrednosti vseh obveznosti do virov sredstev.

Obveznosti

- Obveznosti se izkazujejo z zneski, ki izhajajo iz ustreznih listin. Izmerijo se po odplačni vrednosti.
- Družba razkriva informacije za kratkoročne obveznosti, ki presegajo 20% vrednosti vseh kratkoročnih obveznosti, če so te vsaj 0,5% vrednosti vseh obveznosti do virov sredstev.
- Družba razkriva informacije za dolgoročne obveznosti, ki presegajo 20% vrednosti vseh dolgoročnih obveznosti, če so te vsaj 0,5% vrednosti vseh obveznosti do virov sredstev.
- Družba razkriva informacije za kratkoročne obveznosti, ki presegajo 20% vrednosti vseh kratkoročnih obveznosti, če so te vsaj 0,5% vrednosti vseh obveznosti do virov sredstev.

Časovne razmejitve

- Časovne razmejitve so po vsebini razvrščene med dolgoročne ali kratkoročne ter aktivne ali pasivne. Vrste možnih kratkoročnih časovnih razmejitev v družbi:
- Odloženi stroški oz. odhodki
 - Vnaprej vračunani stroški in odhodki
 - Odloženi prihodki
 - Nezaračunani prihodki
- Družba razkriva informacije za dolgoročne aktivne časovne razmejitve, ki presegajo 5% vrednosti vseh dolgoročnih aktivnih časovnih razmejitev, če so te vsaj 1% vrednosti vseh sredstev.
- Družba razkriva informacije za dolgoročne pasivne časovne razmejitve, ki presegajo 20% vrednosti vseh dolgoročnih pasivnih časovnih razmejitev, če so te vsaj 0,5% vrednosti vseh obveznosti do virov sredstev.
- Družba razkriva informacije za kratkoročne časovne razmejitve, ki presegajo 20% vrednosti vseh kratkoročnih časovnih razmejitev, če so te vsaj 0,5% vrednosti vseh sredstev oz. obveznosti do virov sredstev.



Prihodki

- Prihodki se pripoznajo, če je povečanje gospodarskih koristi v obračunskem obdobju povezano s povečanjem sredstev ali z zmanjšanjem dolgov in je to povečanje mogoče zanesljivo izmeriti. Prihodki so pripoznani, ko se upravičeno pričakuje, da bodo vodili do prejemkov, če ti niso uresničeni že ob nastanku.
- Opređeljene imamo naslednje vrste prihodkov:
 - Prihodki iz poslovanja
 - Finančni prihodki
 - Drugi prihodki
- Družba razkriva informacije za prihodke, ki presegajo 10% vrednosti vseh prihodkov v poslovnem letu.

Odhodki

- Odhodki se pripoznajo, če je zmanjšanje gospodarskih koristi v obračunskem obdobju povezano s zmanjšanjem sredstev ali s povečanjem dolgov in je to zmanjšanje mogoče zanesljivo izmeriti.
- Opređeljene imamo naslednje vrste odhodkov:
 - Odhodki iz poslovanja
 - Finančni odhodki
 - Drugi odhodki
- Družba razkriva informacije za odhodke, ki presegajo 10% vrednosti vseh odhodkov v poslovnem letu.



3.2 POROČILO REVIZORJA



Poročilo neodvisnega revizorja

Druženikom družbe Savske elektrarne Ljubljana d.o.o.

Revidirali smo priložene računovodske izkaze gospodarske družbe Savske elektrarne Ljubljana d.o.o., Ljubljana, ki vključujejo bilanco stanja na dan 31. decembra 2009, izkaz poslovnega izida, izkaz gibanja kapitala in izkaz denarnih tokov za tedaj končano leto ter povzetek bistvenih računovodskih usmeritev ter druge pojasnjevalne opombe.

Odgovornost posloводства za računovodske izkaze

Posloводство je odgovorno za pripravo in pošteno predstavitev teh računovodskih izkazov v skladu s slovenskimi računovodskimi standardi. Ta odgovornost vključuje: vzpostavitev, delovanje in vzdrževanje notranjega kontroliranja, povezanega s pripravo in pošteno predstavitev računovodskih izkazov, ki ne vsebujejo pomembno napačne navedbe zaradi prevare ali napake, izbiro in uporabo ustreznih računovodskih usmeritev ter pripravo računovodskih ocen, ki so utemeljene v danih okoliščinah.

Revizorjeva odgovornost

Naša naloga je izraziti mnenje o teh računovodskih izkazih na podlagi revizije. Revizijo smo opravili v skladu z mednarodnimi standardi revidiranja. Ti standardi zahtevajo od nas izpolnjevanje etičnih zahtev ter načrtovanje in izvedbo revizije za pridobitev sprejemljivega zagotovila, da računovodski izkazi ne vsebujejo pomembno napačne navedbe.

Revizija vključuje izvajanje postopkov za pridobitev revizijskih dokazov o zneskih in razkritjih v računovodskih izkazih. Izbrani postopki so odvisni od revizorjeve presoje in vključujejo tudi ocenjevanje tveganj napačne navedbe v računovodskih izkazih zaradi prevare ali napake. Pri ocenjevanju teh tveganj prouči revizor notranje kontroliranje, povezano s pripravljanim in poštenim predstavljanjem računovodskih izkazov družbe, da bi določil okoliščinam ustrezne revizijske postopke, ne pa, da bi izrazil mnenje o uspešnosti notranjega kontroliranja družbe. Revizija vključuje tudi ovrednotenje ustreznosti uporabljenih računovodskih usmeritev in utemeljenosti računovodskih ocen posloводства kot tudi ovrednotenje celotne predstavitve računovodskih izkazov.

Verjamemo, da so pridobljeni revizijski dokazi zadostna in ustrežna podlaga za naše revizijsko mnenje.

Mnenje

Po našem mnenju so računovodski izkazi v vseh pomembnih pogledih poštena predstavitev finančnega stanja gospodarske družbe Savske elektrarne Ljubljana d.o.o., Ljubljana na dan 31. decembra 2009 ter njenega poslovnega izida in denarnih tokov za tedaj končano leto v skladu s slovenskimi računovodskimi standardi.

Poročilo o drugih zakonskih in regulativnih zahtevah

V skladu z zahtevo zakona o gospodarskih družbah (ZGD - 1) potrjujemo, da so informacije v poslovnem poročilu skladne s priloženimi računovodskimi izkazi.

Mag. Renata Eržen Potisek
pooblaščenka revizorka

Ljubljana, 12. marec 2010

KPMG SLOVENIJA,
podjetje za revidiranje, d.o.o.

Marjan Mahnič, univ. dipl. ekon.
pooblaščen revizor
partner

KPMG Slovenija, d.o.o.

3.3 BILANCA STANJA

Bilanca stanja na dan 31.12.2009

V EUR

POSTAVKA	Pojasnilo	2009	2008	IND 2009/2008
SREDSTVA		155.358.434	151.568.855	103
A. DOLGOROČNA SREDSTVA		123.071.313	127.837.652	96
I. Neopredmetena sredstva in dolgoročne aktivne časovne razmejitve	2	731.940	1.210.279	60
1. Dolgoročne premoženjske pravice	1	730.437	1.209.660	60
5. Druge dolgoročne aktivne časovne razmejitve		1.503	619	243
II. Opredmetena osnovna sredstva	2	117.725.599	115.022.214	102
1. Zemljišča in zgradbe		68.464.348	69.801.754	98
a) zemljišča		20.467.112	20.518.118	100
b) zgradbe		47.997.236	49.283.636	97
2. Proizvajalne naprave in stroji		37.740.018	33.694.836	112
3. Druge naprave in oprema		1.287.409	1.503.321	86
4. Opredmetena osnovna sredstva, ki se pridobivajo		10.233.824	10.022.303	102
a) opredmetena osnovna sredstva v gradnji in izdelavi		10.136.013	9.615.021	105
b) predumi za pridobitev opred. osnovnih sredstev		97.811	407.282	24
IV. Dolgoročne finančne naložbe	3	2.501.779	1.734.644	144
1. Dolgoročne finančne naložbe, razen posojil		2.480.999	1.699.367	146
a) delnice in deleži v družbah v skupini		15.795	15.795	100
b) delnice in deleži v pridruženih družbah		80.000	80.000	100
c) druge delnice in deleži		2.385.204	1.603.572	149
2. Dolgoročna posojila		20.780	35.277	59
b) dolgoročna posojila drugim		20.780	35.277	59
V. Dolgoročne poslovne terjatve	4	1.925.399	9.505.913	20
1. Dolgoročne poslovne terjatve do družb v skupini		0	7.192.948	0
2. Dolgoročne poslovne terjatve do kupcev		1.919.761	2.303.713	83
3. Dolgoročne poslovne terjatve do drugih		5.638	9.252	61
VI. Odložene terjatve za davek		186.596	364.602	51
B. KRATKOROČNA SREDSTVA		31.956.983	23.429.746	136
II. Zaloge	5	649.659	735.577	88
1. Material		649.659	735.577	88
III. Kratkoročne finančne naložbe	6	19.204.810	12.214.019	157
2. Kratkoročna posojila		19.204.810	12.214.019	157
b) kratkoročna posojila drugim in depoziti		19.204.810	12.214.019	157
IV. Kratkoročne poslovne terjatve	7	11.916.687	10.233.656	116
1. Kratkoročne poslovne terjatve do družb v skupini		10.145.281	7.763.077	131
2. Kratkoročne poslovne terjatve do kupcev		1.138.327	2.003.647	57
3. Kratkoročne poslovne terjatve do drugih		633.079	466.932	136
V. Denarna sredstva	8	185.827	246.494	75
C. KRATKOROČNE AKTIVNE ČASOVNE RAZMEJITVE	9	330.138	301.457	110
ZUNAJBILANČNA EVIDENCA	14	84.962.067	86.393.361	98



Bilanca stanja na dan 31.12.2009

V EUR

POSTAVKA	Pojasnilo	2009	2008	IND 2009/2008
OBVEZNOSTI DO VIROV SREDSTEV		155.358.434	151.568.855	103
A. KAPITAL	10	150.585.493	147.955.791	102
I. Vpoklicani kapital		145.117.021	145.117.021	100
1. Osnovni kapital		145.117.021	145.117.021	100
II. Kapitalske rezerve		0	0	0
III. Rezerve iz dobička		5.554.455	3.541.167	157
1. Zakonske rezerve		5.554.455	3.541.167	157
IV. Presežek iz prevrednotenja		-85.983	-702.397	0
V. Preneseni čisti poslovni izid		0	0	0
VI. Čisti poslovni izid poslovnega leta		0	0	0
B. REZERVACIJE IN DOLGOROČNE PASIVNE ČASOVNE RAZMEJITVE	11	1.037.842	961.773	108
1. Rezervacije za pokojnine in podobne obveznosti		961.773	961.773	100
3. Dolgoročne pasivne časovne razmejitev		76.069	0	0
C. DOLGOROČNE OBVEZNOSTI				
I. Dolgoročne finančne obveznosti		0	0	0
II. Dolgoročne poslovne obveznosti		0	0	0
III. Odložene obveznosti za davek		0	0	0
Č. KRATKOROČNE OBVEZNOSTI		3.441.722	2.445.745	141
I. Obveznosti, vključene v skupine za odtujitev		0	0	0
II. Kratkoročne finančne obveznosti		0	0	0
III. Kratkoročne poslovne obveznosti	12	3.441.722	2.445.745	141
1. Kratkoročne poslovne obveznosti do družb v skupini		969	994	97
2. Kratkoročne poslovne obveznosti do dobaviteljev		2.561.561	1.848.337	139
5. Druge kratkoročne poslovne obveznosti		879.192	596.414	147
D. KRATKOROČNE PASIVNE ČASOVNE RAZMEJITVE	13	293.377	205.546	143
ZUNAJBILANČNA EVIDENCA	14	84.962.067	86.393.361	98



3.4 IZKAZ POSLOVNEGA IZIDA

V EUR

POSTAVKA	Pojasnilo	2009	2008	2009/ 2008
1. Čisti prihodki od prodaje	1	14.227.620	12.045.444	118
a) na domačem trgu		14.227.620	12.045.444	118
- iz razmerij do družb v skupini		13.833.194	11.693.814	118
- iz razmerij do drugih (tudi pridružene)		394.426	351.630	112
3. Usredstveni lastni proizvodi in lastne storitve	2	85.845	25.542	336
4. Poslovni prihodki	3	725.323	1.537.238	47
- drugi		160.050	1.293.538	12
- prevrednotovalni		565.273	243.700	232
KOSMATI DONOS IZ POSLOVANJA		15.038.788	13.608.224	111
5. Stroški blaga, materiala in storitev		2.142.904	1.849.053	116
a) nabavna vrednost prodanega blaga in materiala	4	231.945	0	0
b) stroški materiala	5	363.142	349.319	104
c) stroški storitev	6	1.547.817	1.499.734	103
6. Stroški dela	7	4.510.298	4.113.486	110
a) stroški plač		3.303.371	2.893.461	114
b) stroški socialnih zavarovanj		707.947	628.959	113
- stroški pokojninskih zavarovanj		457.477	405.130	113
- ostali stroški socialnih zavarovanj		250.470	223.829	112
c) drugi stroški dela		498.980	591.066	84
7. Odpisi vrednosti		5.452.818	5.422.109	101
a) amortizacija	8	5.415.706	5.310.279	102
b) prevrednotovalni poslovni odhodki pri neopred. sredstvih in opred. osnovnih sredstvih	9	14.353	111.830	13
c) prevrednotovalni poslovni odhodki pri obrat. sredstvih	9	22.759	0	0
8. Drugi poslovni odhodki	10	2.336.281	2.006.967	116
SKUPAJ ODHODKI IZ POSLOVANJA		14.442.301	13.391.615	108
POSLOVNI IZID IZ CELOTNEGA POSLOVANJA		596.487	216.609	275
9. Finančni prihodki iz deležev	11	27.441	68.583	40
- v drugih družbah		27.441	68.583	40
10. Finančni prihodki iz danih posojil (in depozitov)	12	700.941	488.906	143
- danih drugim		700.941	488.906	143
11. Finančni prihodki iz poslovnih terjatev	13	680.955	948.303	72
- do družb v skupini		679.355	945.341	72
- do drugih		1.600	2.962	54
SKUPAJ FINANČNI PRIHODKI		1.409.337	1.505.792	94
14. Finančni odhodki iz poslovnih obveznosti	14	136	37	368
- finančni odhodki iz obvez. do dobaviteljev		136	3	4.533
- finančni odhodki iz drugih poslovnih obveznosti		0	34	0
SKUPAJ FINANČNI ODHODKI		136	37	368
POSLOVNI IZID IZ REDNEGA DELOVANJA		2.005.688	1.722.364	116
15. Drugi prihodki	15	51.314	39.555	130
16. Drugi odhodki	16	30.925	75.153	41
CELOTNI POSLOVNI IZID		2.026.077	1.686.766	120
18. Odloženi davki	17	12.789	-42.124	0
ČISTI POSLOVNI IZID POSLOVNEGA OBDOBJA	18	2.013.288	1.728.890	116

3.5 IZKAZ DENARNIH TOKOV

	V EUR	
POSTAVKE	2009	2008
A. DENARNI TOKOVI PRI POSLOVANJU		
+ a) Postavke iz izkaza poslovnega izida	6.350.974	5.409.578
Poslovni prihodki (razen za prevrednotenje) in finančni prihodki iz posl. terjatev	15.009.745	13.374.265
Poslovni odhodki brez amortizacije (razen za prevredn). in finančni odhodki iz poslovnih obveznosti	-8.658.771	-7.964.687
Davki iz dobička in drugi davki, ki niso zajeti v poslovnih odhodkih	0	0
+ b) Spremembe čistih obratnih sredstev (in časovnih razmejitev, rezervacij ter odloženih terjatev in obveznosti za davek) poslovnih postavk bilance stanja	1.964.533	-3.846.080
Začetne manj končne poslovne terjatve	1.558.493	-3.572.996
Začetne manj končne aktivne kratk. časovne razmejitve	41.554	-43.433
Začetne manj končne odložene terjatve za davek	0	-186.713
Začetna manj končna sredstva (skupine za odtujtev) za prodajo	0	0
Začetne manj končne zaloge	63.159	28.133
Končni manj začetni poslovni dolgovi	227.444	-123.852
Končne manj začetne pasivne časovne razmejitve in rezervacije	73.883	52.781
Končne manj začetne odložene obveznosti za davek	0	0
= c) Prebitek prejemkov ali izdatkov pri poslovanju	8.315.507	1.563.498
B. DENARNI TOKOVI PRI NALOŽBENJU		
+ a) Prejemki pri naložbenju	20.953.774	15.968.700
Prejemki od dobljenih obresti in deležev v dobičku drugih, ki se nanašajo na naložbenje	1.243.246	1.187.763
Prejemki od odtujitve neopredmetenih sredstev	5.394.711	5.394.711
Prejemki od odtujitve opredmetenih osnovnih sredstev	445.239	1.126.894
Prejemki od odtujitve naložbenih nepremičnin	0	0
Prejemki od odtujitve dolgoročnih finančnih naložb	2.122.578	589.025
Prejemki od odtujitve kratkoročnih finančnih naložb	11.748.000	7.670.307
+ b) Izdatki pri naložbenju	-29.329.948	-17.980.614
Izdatki za pridobitev neopredmetenih sredstev	-152.530	-399.614
Izdatki za pridobitev opredmetenih osnovnih sredstev	-8.482.509	-6.307.447
Izdatki za pridobitev naložbenih nepremičnin	0	0
Izdatki za pridobitev dolgoročnih finančnih naložb	-8.010.788	-1.299.398
Izdatki za pridobitev kratkoročnih finančnih naložb	-12.684.121	-9.974.155
= c) Prebitek prejemkov ali izdatkov pri naložbenju	-8.376.174	-2.011.914
= Prebitek prejemkov ali izdatkov pri poslovanju in naložbenju	-60.667	-448.416
C. DENARNI TOKOVI PRI FINANCIRANJU		
+ a) Prejemki pri financiranju	0	0
+ b) Izdatki pri financiranju	0	0
= c) Prebitek prejemkov ali izdatkov pri financiranju	0	0
= Celotni prebitek prejemkov ali izdatkov v obračunskem obdobju	-60.667	-448.416
Č. KONČNO STANJE DENARNIH SREDSTEV IN NJIHOVIH USTREZNIKOV		
+ x) Finančni izid v obdobju (seštevek Ac, Bc in Cc)	-60.667	-448.416
+ y) Začetno stanje denarnih sredstev in njihovih ustreznikov	246.494	694.910

3.6 IZKAZ GIBANJA KAPITALA ZA LETO 2009

V EUR

POSTAVKE	Osnovni kapital		Kapitalske rezerve	Rezerve iz dobička					Presežek iz prevrednotenja	Preneseni čisti poslovni izid		Čisti poslovni izid poslovnega leta		SKUPAJ	
	Vpoklicani kapital	Nvpoklicani kapital (kot odbitna postavka)		Zakonske rezerve	Rezerve za lastne delnice in lastne posl. deleže	Lastne delnice in lastni poslovni deleži (kot odbitna postavka)	Statutarne rezerve	Druge rezerve iz dobička		Preneseni čisti dobiček	Prenesena čista izguba	Čisti dobiček poslovnega leta	Čista izguba poslovnega leta		
A. Stanje na začetku leta	145.117.021		3.541.167					-702.397						147.955.791	
B. Premiki v kapital	0	0	0	0	0	0	0	0	616.414	0	0	2.013.288	0	2.629.702	
a) Vpis vpoklicanega osnovnega kapitala														0	
b) Vpis nvpoklicanega osnovnega kapitala														0	
c) Vpoklic vpisanega osnovnega kapitala														0	
č) Vnos dodatnih vplačil kapitala														0	
d) Vnos čistega poslovnega izida poslovnega leta												2.013.288		2.013.288	
e) Vnos zneska prevrednotenja kapitala									616.414					616.414	
f) Druga povečanja sestavin kapitala														0	
g) Nakup lastnih delnic in lastnih poslovnih deležev														0	
C. Premiki iz kapitala	0	0	0	2.013.288	0	0	0	0	0	0	0	-2.013.288	0	0	
a) Razporeditev čistega dobička kot sestavine kapitala po sklepu uprave in nadzornega sveta				2.013.288									-2.013.288	0	
b) Razporeditev čistega dobička za oblikovanje dodatnih rezerv po sklepu skupščine														0	
c) Poravnava izgube kot odbitne sestavine kapitala														0	
č) Oblikovanje rezerve za lastne delnice in lastne poslovne deleže iz drugih sestavin kapitala														0	
d) Zmanjšanje rezerv za lastne delnice in lastne poslovne deleže in razporeditev na druge sestavine kapitala														0	
e) Izplačila (obračun) dividend v obliki delnic														0	
f) Druge prerazporeditve sestavin kapitala														0	
Č. Premiki iz kapitala	0	0	0	0	0	0	0	0	0	0	0	0	0	0	
D. Končno stanje v obdobju	145.117.021		0	0	5.554.455	0	0	0	0	-85.983	0	0	0	0	150.585.493
BILANČNI DOBIČEK	0	0	0	0	0	0	0	0	0	0	0	0	0	0	

IZKAZ GIBANJA KAPITALA ZA LETO 2008

V EUR

POSTAVKE	Osnovni kapital		Kapitalske rezerve	Rezerve iz dobička					Presežek iz prevrednotenja	Preneseni čisti poslovni izid		Čisti poslovni izid poslovnega leta		SKUPAJ
	Vpoklicani kapital	Nevpoklicani kapital (kot odbitna postavka)		Zakonske rezerve	Rezerve za lastne delnice in lastne posl. deleže	Lastne delnice in lastni poslovni deleži (kot odbitna postavka)	Statutarne rezerve	Druge rezerve iz dobička		Preneseni čisti dobiček	Prenesena čista izguba	Čisti dobiček poslovnega leta	Čista izguba poslovnega leta	
A. Stanje na začetku leta	145.117.021			2.969.942					0		-1.157.665			146.929.298
B. Premiki v kapital	0	0	0	0	0	0	0	0	-702.397	0	0	1.728.890	0	1.026.493
a) Vpis vpoklicanega osnovnega kapitala														0
b) Vpis nevpoklicanega osnovnega kapitala														0
c) Vpoklic vpisanega osnovnega kapitala														0
č) Vnos dodatnih vplačil kapitala														0
d) Vnos čistega poslovnega izida poslovnega leta												1.728.890		1.728.890
e) Vnos zneska prevrednotenja kapitala									-702.397					-702.397
f) Druga povečanja sestavin kapitala														0
g) Nakup lastnih delnic in lastnih poslovnih deležev														0
C. Premiki v kapitalu	0	0	0	571.225	0	0	0	0	0	0	1.157.665	-1.728.890	0	0
a) Razporeditev čistega dobička kot sestavine kapitala po sklepu uprave in nadzornega sveta				571.225							1.157.665	-1.728.890		0
b) Razporeditev čistega dobička za oblikovanje dodatnih rezerv po sklepu skupščine														0
c) Poravnava izgube kot odbitne sestavine kapitala														0
č) Oblikovanje rezerve za lastne delnice in lastne poslovne deleže iz drugih sestavin kapitala														0
d) Zmanjšanje rezerv za lastne delnice in lastne poslovne deleže in razporeditev na druge sestavine kapitala														0
e) Izplačila (obračun) dividend v obliki delnic														0
f) Druge prerazporeditve sestavin kapitala														0
Č. Premiki iz kapitala	0	0	0	0	0	0	0	0	0	0	0	0	0	0
D. Končno stanje v obdobju	145.117.021	0	0	3.541.167	0	0	0	0	-702.397	0	0	0	0	147.955.791
BILANČNI DOBIČEK	0	0	0	0	0	0	0	0	0	0	0	0	0	0

3.7 POJASNILA K RAČUNOVODSKIM IZKAZOM

3.7.1 Bilanca stanja

Pojasnilo 1

Neopredmetena sredstva

Dolgoročne premoženjske pravice so računalniški programi ter vlaganja za izgradnjo HE na srednji Savi.

Pojasnilo 2

Osnovna sredstva

Amortizacijske stopnje

Amortizacijske skupine	2009	2008
- premoženjske pravice	20% - 50%	20% - 50%
od tega pravice za srednjo Savo	5%	5%
- zgradbe	1% - 5%	1% - 5%
od tega mont.obj. in SSP iz drug.mat.	3,33% - 8%	3,33% - 8%
- proizvodjalna oprema	2,22% - 12,5%	2,22% - 12,5%
od tega le potopne črpalke	20%	20%
- pisarniško pohištvo	10% -15%	10% -15%
- vozila	14,3% - 25%	14,3% - 25%
- računalniška oprema	33,33%	33,33%
- delovni stroji	5%	5%
- druga oprema	6,6% - 20%	6,6% - 40%

Gibanje pomembnih osnovnih sredstev v letu 2009

V EUR

	Zemljišča	Zgradbe	Oprema in drobní inventar	Neopredm. dolg. sred.	Skupaj OS	OOS	NOS v pridobivanju	Skupaj OS	Skupaj
Nabavna vrednost									
Stanje 1.1.2009	20.518.118	89.770.735	96.828.767	2.022.963	209.140.583	9.615.021		9.615.021	218.755.604
Povečanja iz inv. v teku		88.711	7.170.547	101.441	7.360.699				7.360.699
Direktna povečanja			58.960	2.200	61.160	8.018.983	101.441	8.120.424	8.181.584
Zmanjšanja (odtujitve,manjki)	-51.007	-356.466	-1.788.022	-1.587	-2.197.082	-7.351.892	-101.441	-7.453.333	-9.650.415
Prevrednotovanje									0
Prihodki in stroški poskusnega obratovanja						-146.099		-146.099	-146.099
Stanje 31.12.2009	20.467.111	89.502.980	102.270.252	2.125.017	214.365.360	10.136.013	0	10.136.013	224.501.373
Popravek vrednosti									
Stanje 1.1.2009		40.388.944	61.630.610	813.303	102.832.857				102.832.857
Amortizacija		1.379.518	3.453.324	582.864	5.415.706				5.415.706
Druge spremembe-iz investicij									0
Zmanjšanja (odtujitve,manjki,stor.O.V.)		-360.873	-1.841.109	-1.587	-2.203.569				-2.203.569
Prevrednotovanje									0
Stanje 31.12.2009		41.407.589	63.242.825	1.394.580	106.044.994				106.044.994
Stanje 1.1.2009		98.155			98.155				98.155
Zmanjšanja slabitev					0				0
Odprava slabitev					0				0
Stanje 31.12.2009		98.155			98.155				98.155
Sedanja vrednost									
Stanje 1.1.2009	20.518.118	49.283.636	35.198.157	1.209.660	106.209.571	9.615.021		9.615.021	115.824.592
Stanje 31.12.2009	20.467.111	47.997.236	39.027.427	730.437	108.222.211	10.136.013	0	10.136.013	118.358.224
Predujmi									
Stanje 1.1.2009	0	0	0	0	0	407.282	0	407.282	407.282
Stanje 31.12.2009	0	0	0	0	0	97.811	0	97.811	97.811



Izločitve osnovnih sredstev v letu 2009

	V EUR			
	Knjigovod. vrednost inv.	Prodajna vrednost	Davek na promet nepremičnin	Dobiček / Izguba
Izločitev po letnem popisu	0	0	0	0
Prodaje med letom ostala OS	71.304	627.476	0	556.172
Prodaja zemlj. iz investicije HE Boštanj	0	9.101	0	9.101
Medletni odpisi OS	14.353	0	0	-14.353
Skupaj	85.657	636.577	0	550.920

Pojasnilo 3

Dolgoročne finančne naložbe

Imamo dolgoročne finančne naložbe:

- Sava d.o.o., Gorenjska cesta 46, Medvode
 - delež SEL: 65%
 - višina celotnega kapitala: 21.016 EUR
 - čisti poslovni izid v letu 2009: -3.284 EUR
- HSE Invest d.o.o., Obrežna 170 a Maribor
 - delež SEL: 25%
 - višina celotnega kapitala: 701.496 EUR
 - čisti poslovni izid v letu 2009: 171.291 EUR

Na borzi kotirajo le delnice družbe Zavarovalnice Triglav. Zaradi rasti tečaja na borzi smo izvedli uskladitev na tržno vrednost, ki nima vpliva na poslovni izid leta 2009. Delnice so se okrepile za 791.632 EUR, ostanek negativnega presežka iz prevrednotenja je 107.478 EUR, zmanjšan za terjatve za odložene davke v višini 21.496 EUR. Med drugimi delnicami in deleži so še delnice NLB d.d. in Gorenjske banke d.d., ki ne kotirajo na borzi ter delež v podjetju Eldom d.o.o, ker njihove vrednosti ni mogoče zanesljivo oceniti so vodene po nabavni vrednosti..

Dolgoročna posojila so še stanovanjski krediti zaposlenim in dolgoročni depoziti pri bankah.

Pojasnilo 4

Dolgoročne poslovne terjatve

Dolgoročne poslovne terjatve niso zavarovane in večino predstavlja dolgoročni del terjatve do MOP oz. Infra d.o.o., za prodajo zemljišč za HE Boštanj, v višini 1.919.761 EUR. V primerjavi s preteklim letom je celotna postavka precej manjša, ker dolgoročnih terjatev do družb v skupini ni več, saj je bila glede na to, da zapade prej kot v letu dni, preknjižena na kratkoročno terjatev.

Glede na to, da je terjatev do Infra d.o.o., terjatev do podjetja, ki je v državni lasti, je stopnja tveganja relativno nizka.

Dolgoročne terjatve so znižane za kratkoročni del, ki zapade v letu 2010.

Dolgoročne terjatve po zapadlosti na 31.12.2009

V EUR

Dolgoročne poslovne terjatve	Rok zapadlosti			Skupaj
	do 3 let	od 3 do 5 let	nad 5 let	
Terjatve do povezanih družb				0
Terjatve do pridruženih družb				0
Terjatve do skupaj obvladovanih družb				0
Terjatve do kupcev	767.904	767.904	383.953	1.919.761
Terjatve do drugih	5.117	521	0	5.638
Skupaj	773.021	768.425	383.953	1.925.399

Pojasnilo 5 Pri inventuri ni bilo ugotovljenih viškov oz. manjkov ter ni bilo predlogov za odpis, ki bi zniževali vrednost zalog.

Zaloge

V letu 2009 niso bili ugotovljeni razlogi za slabitev zalog. Prevrednotovalni odhodki v zvezi z zalogami so nastali zaradi odpisa rezervnih delov.

Knjigovodska vrednost posamezne skupine zalog je enaka čisti iztržljivi vrednosti.

Zaloge po čisti vrednosti

Vrste zalog	v EUR	
	2009	2008
- goriva, maziva	528	515
- nadomestni deli	611.329	687.537
- zaščitna sredstva	2.515	3.999
- material za čiščenje in vzdrževanje	35.287	43.526
Skupaj	649.659	735.577

Pojasnilo 6

Kratkoročna posojila

Veliko večino kratkoročnih naložb predstavljajo kratkoročni depoziti večjim bankam v državi v višini 19.188.056 EUR, za katere ocenjujemo, da je glede na razpršenost naložb in verodostojnost ter kredibilnost bank, stopnja tveganja relativno nizka.

Manjši del v višini 16.754 EUR predstavlja kratkoročni del stanovanjskih kreditov, ki so bila v preteklosti dana zaposlenim.



Pojasnilo 7

Kratkoročne poslovne terjatve

Pri terjativah do povezanih družb je največja postavka kratkoročni del terjatve do GEN energije za prodajo skupnega podviga, izpostavljenost tveganju je relativno nizka, glede na to, da gre za terjatev do obvladujoče družbe.

Poleg tega je večja postavka tudi terjatev do iste družbe za prodano električno energijo. Slednja je v višini 2.952.333 EUR in je zavarovana z bianco menicami.

Ostale kratkoročne terjatve so do kupcev s katerimi družba redno poslovno sodeluje ter terjatve do državnih inštitucij, zato je tveganje relativno nizko, kljub temu da niso zavarovane.

V okviru kratkoročnih terjatev do drugih je vrednost glavnice terjatev do občine Radeče v višini 396.082 EUR, za preveč plačane prispevke za stavbno zemljišče.

Pripadajoča vrednost zamudnih obresti se poračunava z vsakoletnimi dospelimi obveznostmi družbe za stavbno zemljišče in znaša konec leta 799.336 EUR.

Kratkoročne poslovne terjatve po zapadlosti na 31.12.2009

V EUR

Kratkoročne poslovne terjatve	Rok zapadlosti			Skupaj
	nezapadle	zapadle od 1 do 12 mesecev	zapadle nad 1 leto	
Terjatve do povezanih družb	10.145.281			10.145.281
Terjatve do pridruženih družb	2.879			2.879
Terjatve do skupaj obvladovanih družb	0			0
Terjatve do kupcev	1.135.079	369		1.135.448
Terjatve do drugih	236.997		396.082	633.079
Skupaj	11.520.236	369	396.082	11.916.687

Pojasnilo 8

Denarna sredstva

Večji del denarnih sredstev predstavlja depozit na odpoklic, manjši del pa sredstva na računu.

Pojasnilo 9

Aktivne časovne razmejitve

Med kratkoročnimi aktivni časovnimi razmejitvami večji del predstavljajo plačila za zavarovalne premije (za prvo polovico leta 2010) ter dodatna socialna zavarovanja (za leto 2010), ocenjena doplačila koncesnin in drugi stroški.

Manjši del predstavljajo nezaračunani prihodki za obračunane obresti za mesec december od neplačane terjatve za prodajo skupnega podviga družbi GEN energija.



Pojasnilo 10

Kapital

Premik v kapital je dobiček poslovnega leta v višini 2.013.288 EUR in presežek iz prevrednotenja kapitala, oblikovan zaradi preračuna dolgoročnih finančnih naložb na pošteno vrednost v višini 616.414 EUR. Na postavki ostaja še za 85.983 EUR nepokrite negativnega presežka iz prevrednotenja iz preteklega leta.

V skladu z 64. in 380. členom ZGD-1 je premik v kapitalu prenos čistega dobička poslovnega leta v višini 2.013.288 EUR v zakonske rezerve.

Pojasnilo 11

Rezervacije in dolgoročne pasivne časovne razmejitve

Dolgoročne pasivne časovne razmejitve predstavlja razlika donacije občine Medvode za stroj za košnjo vodnega rastlinja (sofinanciranje) in prenosa razmejitev med prihodke v višini deleža amortizacije stroja.

V bilanci stanja so bile oblikovane rezervacije za jubilejne nagrade in odpravnine ob upokojitvi zaposlenih. V letu 2009 smo za izplačane jubilejne nagrade in odpravnine neposredno zniževali rezervacije, ker v tem letu ni bilo pomembnega gibanja zaposlenih, prav tako ni bilo sprememb predpisov, ki bi pomembno vplivali na izračun rezervacij, ostajajo rezervacije na isti ravni kot preteklo leto.

Gibanje rezervacij v letu 2009

V EUR

Rezervacije	Stanje	Poraba v letu	Novo oblikovanje v	Odprava v letu	Stanje
	01.01.2009	2009	letu 2009	2009	31.12.2009
	961.773	-118.271	118.271	0	961.773

Pojasnilo 12

Vse pomembne kratkoročne poslovne obveznosti so nezapadle.

Kratkoročne poslovne obveznosti

Večino postavke predstavljajo poslovne obveznosti do dobaviteljev v višini 2.561.561 EUR. Druge poslovne obveznosti predstavljajo obveznosti za izplačilo decembrske plače, obveznosti za plačilo DDV, obveznosti za izplačilo davka izplačevalca, obveznosti za prispevke in davke izplačevalca, obveznosti za koncesnine in drugo.

Zavarovane so druge poslovne obveznosti za plačilo koncesijskega prispevka za HE na zgornji Savi in HE Vrhovo, ki znašajo 86.301 EUR. Ostale kratkoročne poslovne obveznosti niso zavarovane.

Pojasnilo 13

Kratkoročne pasivne časovne razmejitve

Kratkoročne pasivne časovne razmejitve so ocenjeni, višji, kratkoročno vračunani stroški (odhodki) koncesijskih dajatev, ocenjeni vodni prispevek za prod (Majdičev log) in DDV od avansnih računov.

Zunajbilančna evidenca

V EUR		
ZUNAJBILANČNA EVIDENCA	2009	2008
Evidenčne premije PDPZ	0	2.338
Odpisana posl. nepotrebna sredstva v letih 2001 in 2006	5.921.178	5.921.178
davčna izguba 2001	77.896.538	79.344.694
davčna izguba 2007	1.019.775	1.019.775
dane garancije	108.600	89.400
izločene naložbe Eldom - počitniške kapacitete	15.976	15.976
SKUPAJ	84.962.067	86.393.361

Pojasnilo 14

Družba je prenehala obračunavati evidenčni PDPZ, ker je preteklo 5 let od obveznosti za obračun.

**Zunajbilančna
evidenca**

Sprememba zunajbilančne evidence je nastala v zvezi zmanjšanjem davčne izgube iz leta 2001 in povečanjem postavke danih garancij.

3.7.2 Izkaz poslovnega izida

Splošno Izkaz poslovnega izida družbe je sestavljen po različici I., opredeljeni v SRS 25.25. Kot skupino povezanih oseb štejemo družbe v okviru Gen energije.

Pojasnilo 1 V letu 2009 smo ustvarili 14.227.620 EUR prihodkov od prodaje od tega kar 98% predstavljajo prihodki od prodaje električne energije, preostalih 2% pa prihodki od drugih storitev in najemnin ter prodaje materiala. Veliko večino prihodkov od prodaje električne energije je družba prodala družbam v skupini v vrednosti 13.833.194 EUR. Električno energijo v višini 48.729 EUR je družba prodala izven skupine.

Med prihodki in odhodki so podatki za HSE Invest d.o.o., ki je naša pridružena družba, vključeni v postavko iz razmerij do drugih (tudi pridružene).

Pojasnilo 2 Prihodki iz naslova usredstvenih lastnih proizvodov so obratovalni stroški agregata 1 v HE Moste v času poskusnega obratovanja, vodenega na investiciji Obnova HE Moste.

Pojasnilo 3 Drugi poslovni prihodki so prihodki v višini 160.050 Eur, so prihodki od premij za prodano električno energijo in prihodki v višini deleža obračunane amortizacije stroja za rezanje alg od aktiviranja do konca leta. Prihodki od premij za prodano električno energijo so bili po dogovoru znotraj skupine GEN energija, zaradi enotnega knjiženja, preknjiženi iz prihodkov od prodaje proizvodov.

Prevrednotovalni poslovni prihodki se nanašajo na dobičke pri prodaji osnovnih sredstev.

Pojasnilo 4 Nabavna vrednost prodanega blaga in materiala v višini 231.945 EUR predstavljajo prihodki od prodaje električne energije agregata 1 v HE Moste v času poskusnega obratovanja, vodenega na investiciji Obnova HE Moste.

Pojasnilo 5 Stroški materiala so za 4% višji od realiziranih v letu 2008, med njimi so najvišji stroški pomožnega materiala in materiala za vzdrževanje osnovnih sredstev, sledijo stroški energije in goriva ter drugi stroški.

Pojasnilo 6 Stroški storitev so za 3% višji od realiziranih v letu 2008, predvsem zaradi višjih stroškov storitev za vzdrževanje osnovnih sredstev, stroškov plačilnega prometa ter bančnih storitev.

Revizijska družba je opravljala le storitve revidiranja računovodskih izkazov in letnega poročila, ne pa tudi ostalih storitev. Stroški revidiranja v letu 2009 so znašali 12.451 EUR.



Pojasnilo 7 Stroški dela so za 10% višji od realizacije v preteklem letu zaradi uskladitve plač zaradi inflacije v skladu s kolektivno pogodbo in nove sistemizacije delovnih mest.

Na stroške dela vpliva oblikovanje rezervacij za jubilejne nagrade in odpravnine ob odhodu v pokoj. Izplačila za leto 2009 za odpravnine in jubilejne nagrade niso knjižene v breme stroškov dela, temveč v breme oblikovanih rezervacij.

Stroški po funkcionalnih skupinah

VRSTA STROŠKOV	V EUR	
	2009	2008
Nabavna vrednost prodanega blaga		
Proizvajalni stroški prodanih proizvodov	11.801.757	11.047.701
Stroški splošnih dejavnosti (z amortizacijo)	2.371.487	2.232.084
Stroški prodajanja (z amortizacijo)		
SKUPAJ	14.173.245	13.279.785

Pojasnilo 8 Stroški amortizacije so za 2% višji od lanskoletnih, zaradi posodabljanja opreme (obnove HE nova aktiviranja) in osnovnih sredstev.

Pojasnilo 9 Prevrednotovalni poslovni odhodki so v primerjavi s preteklim letom bistveno nižji, saj je bila v lanskem letu večina teh odhodkov na račun odpisov investicijskih vlaganj pri projektih sanacije in doinstalacije HE Moste. Gre za odpise osnovnih in obratnih sredstev.

Drugi poslovni odhodki v letu 2009

DRUGI POSLOVNI ODHODKI	V EUR
	2009
Koncesijske dajatve	1.355.593
Vodni prispevki	587.843
Rezervacije	118.271
Izdatki za varstvo okolja	109.221
Prispevki za stavbno zemljišče	74.347
Štipendije	21.712
Prispevki za invalide	11.193
Ostalo	58.101
SKUPAJ	2.336.281



- Pojasnilo 10** Drugi poslovni odhodki v višini 2.336.281 EUR v večini predstavljajo koncesnine, in vodni prispevek. Obračunani so v skladu z odločbami oz. akontacijami za leto 2009. Ocenjeni stroški za prihodnje plačilo koncesnin povečujejo ali zmanjšujejo stroške obdobja in aktivne časovne razmejitve.
- V letu 2009 so v tej postavki (v tabeli pod ostalo) tudi donacije, ki so bile prej med drugimi izrednimi odhodki.
- Pojasnilo 11** Finančni prihodki iz deležev so prihodki od dividend.
- Pojasnilo 12** Finančni prihodki iz danih posojil drugim so obresti depozitov pri bankah in so višji od realiziranih v preteklem letu zaradi višjega stanja depozitov.
- Pojasnilo 13** Finančni prihodki iz poslovnih terjatev do družb v skupini so obresti od prodanega deleža skupnega podviga na spodnji Savi.
- Finančni prihodki iz poslovnih terjatev do drugih so obresti stanovanjskih kreditov in obresti avista sredstev.
- Pojasnilo 14** Finančni odhodki so tečajne razlike tujih dobaviteljev in zamudne obresti.
- Pojasnilo 15** Druge prihodke v višini 51.314 EUR predstavljajo prejete odškodnine od zavarovalnic, zamudne obresti in povračila sodnih stroškov Občine Radeče, zaradi preplačila zemljiškega prispevka.
- Pojasnilo 16** Drugi odhodki v višini 30.925 EUR so plačane odškodnine ribiškim družinam ter stroški za poslovanje Save d.o.o. Postavka je v primerjavi s preteklim letom nižja zaradi donacij, ki so sedaj knjižene med drugimi poslovnimi odhodki.
- Pojasnilo 17** Iz naslova odloženih davkov v zvezi z rezervacijami za jubilejne nagrade in odpravnine, je učinek preračuna v letu 2009 izkazan kot zmanjšanje terjatev za odložene davke, ki zmanjšuje poslovni izid tekočega leta v višini 12.789 EUR. Ta učinek je razlika med že obračunanimi odloženimi davki in novo izračunano terjatvijo konec leta 2009. Učinek preračuna odloženih davkov na novo davčno stopnjo je nepomemben.
- Pojasnilo 18** Družba je poslovno leto 2009 zaključila s čistim dobičkom v višini 2.013.288 EUR, ki je bil po sklepu uprave razporejen v zakonske rezerve.



Dodatno razkritje čistega poslovnega izida v letu 2009

Čisti poslovni izid bi bil ob upoštevanju:		v EUR	
revalorizacije kapitala na podlagi indeksa porasta cen življenjskih potrebščin	1,80%	649.917	izguba

3.7.3 Izkaz denarnih tokov

Splošno Izkaz denarnih tokov je sestavljen po posredni metodi - različici II zaradi konsolidiranih računovodskih izkazov v okviru skupine GEN energija.

Pojasnila k sestavi izkaza denarnih tokov

Podatki za posredno metodo se pridobijo:

- z dopolnjevanjem postavk poslovnih prihodkov in poslovnih odhodkov ter finančnih prihodkov iz poslovnih terjatev in finančnih odhodkov iz poslovnih obveznosti, brez prevrednotovalnih prihodkov in odhodkov, povezanih z naložbenjem in financiranjem, iz izkaza poslovnega izida in bilance stanja,
- iz poslovnih knjig družbe – iz izkaza denarnih tokov po neposredni metodi (za denarne tokove pri naložbenju in financiranju).

Zaradi uskladitve podatkov posredne in neposredne metode denarnih tokov pri naložbenju in financiranju, so bili potrebni še dodatni popravki. Neposredna metoda izhaja iz bruto vrednosti prilivov in odlivov, posredna pa iz neto vrednosti.

V dodatnih popravkih so spremembe zaradi DDV v plačilih računov za investicije in ostala osnovna sredstva.

Kot denarni tok je prikazano plačilo terjatev do prodaje skupnega podviga GEN energiji. Prenos je opravljen z znižanjem poslovnih terjatev in povečanjem prejemkov pri naložbenju in sicer prejemkov od odtujitve neopredmetenih sredstev. Za delno odplačilo terjatev MOP in Infra od prodanih zemljišč je opravljen prenos iz poslovanja v naložbeno dejavnost pri opredmetenih osnovnih sredstvih.

Obresti iz prodaje premoženjskih pravic in obresti depozitov, so prikazane v okviru naložbene dejavnosti. Iz denarnih tokov so izločene še neplačane obresti konec leta.

Obresti depozitov na odpoklic so prikazane med prejemki iz poslovne dejavnosti. Ostale obresti in zamudne obresti iz poslovanja so prikazane v okviru poslovne dejavnosti.

3.7.4 Izkaz gibanja kapitala

Splošno Izkaz gibanja kapitala družba sestavlja po različici I.

Premiki v kapital

Premik v kapital je čisti dobiček poslovnega leta v višini 2.013.088 EUR in presežek iz prevrednotenja kapitala, oblikovanega zaradi popravka vrednosti dolgoročnih finančnih naložb v višini 616.414 EUR.



Premiki v kapitalu Čisti dobiček poslovnega leta v višini 2.013.088 EUR je družba na podlagi 64. in 380. člena ZGD-1 prenesla v zakonske rezerve, ki še ne dosegajo 10% osnovnega kapitala družbe.

Stanje Kapitala V stanju kapitala 31.12.2009 izkazujemo za 5.554.455 EUR zakonskih rezerv in za 85.983 EUR izgube iz prevrednotenja.

Izračun bilančnega dobička

Postavka / Obdobje	v EUR	
	2009	2008
Čisti poslovni izid poslovnega leta	2.013.288	1.728.890
Preneseni čisti dobiček (prenesena čista izguba)		-1.157.665
Zmanjšanje (sprostitvev) kapitalskih rezerv		
Zmanjšanje (sprostitvev) rezerv iz dobička		
a) zakonske rezerve		
b) rezerve za lastne deleže		
c) statutarne rezerve		
Povečanje zakonskih rezerv po sklepu skupščine		
Povečanje rezerv iz dobička po sklepu uprave	2.013.288	571.225
a) zakonske rezerve	2.013.288	571.225
b) rezerve za lastne deleže		
c) statutarne rezerve		
Povečanje rezerv iz dobička po odločitvi uprave in NS		
a) druge rezerve iz dobička		
Bilančni dobiček in njegova razporeditev		
a) na delničarje		
b) v druge rezerve		
c) prenos v naslednje leto		
č) drugi nameni		
Bilančni dobiček oz. izguba	0	0

Bilančni dobiček Na dan 31.12.2009 družba ne izkazuje niti bilančnega dobička, niti bilančne izgube, kar je razvidno iz v zgornje tabele.

3.7.5 Druga razkritja

Dolgoročne terjatve do posameznih skupin oseb na 31.12.2009

Vrsta terjatev / Skupina oseb	Uprava in zaposleni po individ. pogobah	V EUR	
		Člani NS	Skupaj
Dolgor.terjat. za odkup stanovanja na dan 01.01.2009		1.994	1.994
Nove odobritve v letu 2009			
Odplačila v letu 2009		630	630
Stanje na dan 31.12.2009		1.364	1.364

Terjatve do skupin oseb Dolgoročna terjatev iz naslova danega kredita za odkup stanovanja se usklajuje v skladu s stanovanjsko točko. Zadnji obrok zapade v plačilo januarja 2012.

Prejemki posameznih skupin oseb v letu 2009

Ime in priimek / Vrsta zasluzka	Sejnine	Dohodninski prejemki	Deleži v dobičku	Nagrade iz dobička	Drugo	Dodatno pokoj. zav.	Skupaj
Nadzorni svet	10.226						10.226
Prejemniki po individualnih pogodbah		169.316			4.089	5.210	178.615
Uprava		112.981			2.678	2.605	118.264
Skupaj	10.226	282.297	0	0	6.767	7.815	307.105

Prejemki skupin oseb Bruto prejemki posameznih skupin oseb so prikazani po dohodninskem obdobju kot prejemki v letu 2009.

Povračila stroškov vsem trem skupinam so bila v letu 2009 povrnjena pod enakimi pogoji, kot ostalim zaposlenim po kolektivni pogodbi.



4 POMEN KRATIC

A1	Agregat številka 1
AČR	Aktivne časovne razmejitve
AKU	Akumulatorsko
AKZ	Antikorozijska zaščita
CV	Center vodenja
DDV	Davek na dodano vrednost
DEM	Dravske elektrarne Maribor d.o.o.
DOF	Digitalni orto foto
DURS	Davčna uprava republike Slovenije
EE	Električna energija
EG	Elektro Gorenjska d.d.
EES	Elektroenergetski sistem
EU	Evropska unija
FAT	Factory Acceptance Test
GIS	Gas insulated switchgear
GMS	Grid monitoring system
GPO	Glavni pogonski objekt
HE	Hidroelektrarna
HESS	Hidroelektrarne na spodnji Savi
HSE	Holding Slovenske elektrarne d.o.o.
IDP	Idejni projekt
IP	Internetni protokol
ISO	The International Organization for Standardization
K	Faktor razpoložljivosti naprav
MČN	Mala čistilna naprava
MFE	Mala fotovoltaična elektrarna
MHE	Mala hidroelektrarna
MOP	Ministrstvo za okolje in prostor
NEK	Nuklearna elektrarna Krško d.o.o.
NN	Nizko napetostno
NS	Nadzorni svet
ODBC	Open Data Base Connectivity
OHSAS	Occupational Health and Safety Standard
OS	Osnovna sredstva
OOS	Opredmetena osnovna sredstva
PČR	Pasivne časovne razmejitve
PDPZ	Premije za dodatno pokojninsko zavarovanje
PGD	Projekt za pridobitev gradbenega dovoljenja



PI	Poslovni izid
PID	Projekt izvedbenih del
PN	Poslovni načrt
POV	Projekt obratovanja in vzdrževanja
PZI	Projekt za izvedbo
PZR	Projekt za razpis
RTP	Razdelilna transformatorska postaja
SAT	Site Acceptance Test
SEL	Savske elektrarne Ljubljana d.o.o.
SENG	Soške elektrarne Nova Gorica d.o.o.
SIR	Slovenski inštitut za revizijo
SN	Srednje napetostno
SRS	Slovenski računovodski standardi
UPS	Uninterruptible power supply
VN	Visoko napetostno
TK	Telekomunikacijsko
ZGD	Zakon o gospodarskih družbah
ZZZS	Zavod za zdravstveno zavarovanje